

РАБОЧАЯ ПРОГРАММА

по изобразительному искусству

2 класс

СОДЕРЖАНИЕ ОБУЧЕНИЯ

2 КЛАСС

Модуль «Графика»

Ритм линий. Выразительность линии. Художественные материалы для линейного рисунка и их свойства. Развитие навыков линейного рисунка.

Пастель и мелки – особенности и выразительные свойства графических материалов, приёмы работы.

Ритм пятен: освоение основ композиции. Расположение пятна на плоскости листа: сгущение, разброс, доминанта, равновесие, спокойствие и движение.

Пропорции – соотношение частей и целого. Развитие аналитических навыков видения пропорций. Выразительные свойства пропорций (на основе рисунков птиц).

Рисунок с натуры простого предмета. Расположение предмета на листе бумаги. Определение формы предмета. Соотношение частей предмета. Светлые и тёмные части предмета, тень под предметом. Штриховка. Умение внимательно рассматривать и анализировать форму натурального предмета.

Графический рисунок животного с активным выражением его характера. Рассматривание графических произведений анималистического жанра.

Модуль «Живопись»

Цвета основные и составные. Развитие навыков смешивания красок и получения нового цвета. Приёмы работы гуашью. Разный характер мазков и движений кистью. Пастозное, плотное и прозрачное нанесение краски.

Акварель и её свойства. Акварельные кисти. Приёмы работы акварелью.

Цвет тёплый и холодный – цветовой контраст.

Цвет тёмный и светлый (тональные отношения). Затемнение цвета с помощью тёмной краски и осветление цвета. Эмоциональная выразительность цветовых состояний и отношений.

Цвет открытый – звонкий и приглушённый, тихий. Эмоциональная выразительность цвета.

Изображение природы (моря) в разных контрастных состояниях погоды и соответствующих цветовых состояниях (туман, нежное утро, гроза, буря, ветер – по выбору учителя). Произведения И. К. Айвазовского.

Изображение сказочного персонажа с ярко выраженным характером (образ мужской или женский).

Модуль «Скульптура»

Лепка из пластилина или глины игрушки – сказочного животного по мотивам выбранного художественного народного промысла (филимоновская игрушка, дымковский петух, каргопольский Полкан и другие по выбору учителя с учётом местных промыслов). Способ лепки в соответствии с традициями промысла.

Лепка животных (например, кошки, собаки, медвежонок) с передачей характерной пластики движения. Соблюдение цельности формы, её преобразование и добавление деталей.

Изображение движения и статики в скульптуре: лепка из пластилина тяжёлой, неповоротливой и лёгкой, стремительной формы.

Модуль «Декоративно-прикладное искусство»

Наблюдение узоров в природе (на основе фотографий в условиях урока), например, снежинки, паутинки, росы на листьях. Ассоциативное сопоставление с орнаментами в предметах декоративно-прикладного искусства (например, кружево, вышивка, ювелирные изделия).

Рисунок геометрического орнамента кружева или вышивки. Декоративная композиция. Ритм пятен в декоративной аппликации.

Поделки из подручных нехудожественных материалов. Декоративные изображения животных в игрушках народных промыслов; филимоновские, дымковские, каргопольские игрушки (и другие по выбору учителя с учётом местных художественных промыслов).

Декор одежды человека. Разнообразие украшений. Традиционные народные женские и мужские украшения. Назначение украшений и их роль в жизни людей.

Модуль «Архитектура»

Конструирование из бумаги. Приёмы работы с полосой бумаги, разные варианты складывания, закручивания, надрезания. Макетирование пространства детской площадки.

Построение игрового сказочного города из бумаги (на основе сворачивания геометрических тел – параллелепипедов разной высоты, цилиндров с прорезями и наклейками); завивание, скручивание и складывание

полоски бумаги (например, гармошкой). Образ здания. Памятники отечественной архитектуры с ярко выраженным характером здания. Рисунок дома для доброго или злого сказочного персонажа (иллюстрация сказки по выбору учителя).

Модуль «Восприятие произведений искусства».

Восприятие произведений детского творчества. Обсуждение сюжетного и эмоционального содержания детских работ.

Художественное наблюдение природы и красивых природных деталей, анализ их конструкции и эмоционального воздействия. Сопоставление их с рукотворными произведениями.

Восприятие орнаментальных произведений прикладного искусства (например, кружево, шитьё, резьба и роспись).

Восприятие произведений живописи с активным выражением цветового состояния в природе. Произведения И. И. Левитана, И. И. Шишкина, Н. П. Крымова.

Восприятие произведений анималистического жанра в графике (например, произведений В. В. Ватагина, Е. И. Чарушина) и в скульптуре (произведения В. В. Ватагина). Наблюдение животных с точки зрения их пропорций, характера движения, пластики.

Модуль «Азбука цифровой графики».

Компьютерные средства изображения. Виды линий (в программе Paint или другом графическом редакторе).

Компьютерные средства изображения. Работа с геометрическими фигурами. Трансформация и копирование геометрических фигур в программе Paint.

Освоение инструментов традиционного рисования (карандаш, кисточка, ластик, заливка и другие) в программе Paint на основе простых сюжетов (например, образ дерева).

Освоение инструментов традиционного рисования в программе Paint на основе темы «Тёплый и холодный цвета» (например, «Горящий костёр в синей ночи», «Перо жар-птицы»).

Художественная фотография. Расположение объекта в кадре. Масштаб. Доминанта. Обсуждение в условиях урока ученических фотографий, соответствующих изучаемой теме.

ПЛАНИРУЕМЫЕ РЕЗУЛЬТАТЫ ОСВОЕНИЯ ПРОГРАММЫ ПО ИЗОБРАЗИТЕЛЬНОМУ ИСКУССТВУ НА УРОВНЕ НАЧАЛЬНОГО ОБЩЕГО ОБРАЗОВАНИЯ

ЛИЧНОСТНЫЕ РЕЗУЛЬТАТЫ

Личностные результаты освоения программы по изобразительному искусству на уровне начального общего образования достигаются в единстве учебной и воспитательной деятельности в соответствии с традиционными российскими социокультурными и духовно-нравственными ценностями, принятыми в обществе правилами и нормами поведения и способствуют процессам самопознания, самовоспитания и саморазвития, формирования внутренней позиции личности.

В результате изучения изобразительного искусства на уровне начального общего образования у обучающегося будут сформированы следующие **личностные результаты**:

- уважение и ценностное отношение к своей Родине – России;
- ценностно-смысловые ориентации и установки, отражающие индивидуально-личностные позиции и социально значимые личностные качества;
- духовно-нравственное развитие обучающихся;
- мотивация к познанию и обучению, готовность к саморазвитию и активному участию в социально значимой деятельности;
- позитивный опыт участия в творческой деятельности; интерес к произведениям искусства и литературы, построенным на принципах нравственности и гуманизма, уважительного отношения и интереса к культурным традициям и творчеству своего и других народов.

Патриотическое воспитание осуществляется через освоение обучающимися содержания традиций отечественной культуры, выраженной в её архитектуре, народном, декоративно-прикладном и изобразительном искусстве. Урок искусства воспитывает патриотизм в процессе восприятия и освоения в личной художественной деятельности конкретных знаний о красоте и мудрости, заложенных в культурных традициях.

Гражданское воспитание осуществляется через развитие чувства личной причастности к жизни общества и созидующих качеств личности, приобщение обучающихся к ценностям отечественной и мировой культуры. Учебный предмет способствует пониманию особенностей жизни разных народов и красоты их эстетических

идеалов. Коллективные творческие работы создают условия для разных форм художественно-творческой деятельности, способствуют пониманию другого человека, становлению чувства личной ответственности.

Духовно-нравственное воспитание является стержнем художественного развития обучающегося, приобщения его к искусству как сфере, концентрирующей в себе духовно-нравственный поиск человечества. Учебные задания направлены на развитие внутреннего мира обучающегося и развитие его эмоционально-образной, чувственной сферы. Занятия искусством помогают обучающемуся обрести социально значимые знания. Развитие творческих способностей способствует росту самосознания, осознания себя как личности и члена общества.

Эстетическое воспитание – важнейший компонент и условие развития социально значимых отношений обучающихся, формирования представлений о прекрасном и безобразном, о высоком и низком. Эстетическое воспитание способствует формированию ценностных ориентаций обучающихся в отношении к окружающим людям, в стремлении к их пониманию, а также в отношении к семье, природе, труду, искусству, культурному наследию.

Ценности познавательной деятельности воспитываются как эмоционально окрашенный интерес к жизни людей и природы. Происходит это в процессе развития навыков восприятия и художественной рефлексии своих наблюдений в художественно-творческой деятельности. Навыки исследовательской деятельности развиваются при выполнении заданий культурно-исторической направленности.

Экологическое воспитание происходит в процессе художественно-эстетического наблюдения природы и её образа в произведениях искусства. Формирование эстетических чувств способствует активному неприятию действий, приносящих вред окружающей среде.

Трудовое воспитание осуществляется в процессе личной художественно-творческой работы по освоению художественных материалов и удовлетворения от создания реального, практического продукта. Воспитываются стремление достичь результат, упорство, творческая инициатива, понимание эстетики трудовой деятельности. Важны также умения сотрудничать с одноклассниками, работать в команде, выполнять коллективную работу – обязательные требования к определённым заданиям по программе.

МЕТАПРЕДМЕТНЫЕ РЕЗУЛЬТАТЫ

Овладение универсальными познавательными действиями

В результате изучения изобразительного искусства на уровне начального общего образования у обучающегося будут сформированы познавательные универсальные учебные действия, коммуникативные универсальные учебные действия, регулятивные универсальные учебные действия, совместная деятельность.

Пространственные представления и сенсорные способности:

- характеризовать форму предмета, конструкции;
- выявлять доминантные черты (характерные особенности) в визуальном образе;
- сравнивать плоскостные и пространственные объекты по заданным основаниям;
- находить ассоциативные связи между визуальными образами разных форм и предметов;
- сопоставлять части и целое в видимом образе, предмете, конструкции;
- анализировать пропорциональные отношения частей внутри целого и предметов между собой;
- обобщать форму составной конструкции;
- выявлять и анализировать ритмические отношения в пространстве и в изображении (визуальном образе) на установленных основаниях;
- передавать обобщённый образ реальности при построении плоской композиции;
- соотносить тональные отношения (тёмное – светлое) в пространственных и плоскостных объектах;
- выявлять и анализировать эмоциональное воздействие цветовых отношений в пространственной среде и плоскостном изображении.

У обучающегося будут сформированы следующие базовые логические и исследовательские действия как часть познавательных универсальных учебных действий:

- проявлять исследовательские, экспериментальные действия в процессе освоения выразительных свойств различных художественных материалов;
- проявлять творческие экспериментальные действия в процессе самостоятельного выполнения художественных заданий; проявлять исследовательские и аналитические действия на основе определённых учебных установок в процессе восприятия произведений изобразительного искусства, архитектуры и продуктов детского художественного творчества;

- использовать наблюдения для получения информации об особенностях объектов и состояния природы, предметного мира человека, городской среды;
- анализировать и оценивать с позиций эстетических категорий явления природы и предметно-пространственную среду жизни человека;
- формулировать выводы, соответствующие эстетическим, аналитическим и другим учебным установкам по результатам проведённого наблюдения;
- использовать знаково-символические средства для составления орнаментов и декоративных композиций;
- классифицировать произведения искусства по видам и, соответственно, по назначению в жизни людей;
- классифицировать произведения изобразительного искусства по жанрам в качестве инструмента анализа содержания произведений;
- ставить и использовать вопросы как исследовательский инструмент познания.

У обучающегося будут сформированы следующие умения работать с информацией как часть познавательных универсальных учебных действий:

- использовать электронные образовательные ресурсы;
- уметь работать с электронными учебниками и учебными пособиями;
- выбирать источник для получения информации: поисковые системы Интернета, цифровые электронные средства, справочники, художественные альбомы и детские книги;
- анализировать, интерпретировать, обобщать и систематизировать информацию, представленную в произведениях искусства, текстах, таблицах и схемах;
- самостоятельно готовить информацию на заданную или выбранную тему и представлять её в различных видах: рисунках и эскизах, электронных презентациях;
- осуществлять виртуальные путешествия по архитектурным памятникам, в отечественные художественные музеи и зарубежные художественные музеи (галереи) на основе установок и квестов, предложенных учителем;
- соблюдать правила информационной безопасности при работе в Интернете.

Овладение универсальными коммуникативными действиями

У обучающегося будут сформированы следующие умения общения как часть коммуникативных универсальных учебных действий:

- понимать искусство в качестве особого языка общения – межличностного (автор – зритель), между поколениями, между народами;
- вести диалог и участвовать в обсуждении, проявляя уважительное отношение к противоположным мнениям, сопоставлять свои суждения с суждениями участников общения, выявляя и корректно отстаивая свои позиции в оценке и понимании обсуждаемого явления;
- находить общее решение и разрешать конфликты на основе общих позиций и учёта интересов в процессе совместной художественной деятельности;
- демонстрировать и объяснять результаты своего творческого, художественного или исследовательского опыта;
- анализировать произведения детского художественного творчества с позиций их содержания и в соответствии с учебной задачей, поставленной учителем;
- признавать своё и чужое право на ошибку, развивать свои способности сопереживать, понимать намерения и переживания свои и других людей;
- взаимодействовать, сотрудничать в процессе коллективной работы, принимать цель совместной деятельности и строить действия по её достижению, договариваться, выполнять поручения, подчиняться, ответственно относиться к своей задаче по достижению общего результата.

Овладение универсальными регулятивными действиями

У обучающегося будут сформированы следующие умения самоорганизации и самоконтроля как часть регулятивных универсальных учебных действий:

- внимательно относиться и выполнять учебные задачи, поставленные учителем;
- соблюдать последовательность учебных действий при выполнении задания;
- уметь организовывать своё рабочее место для практической работы, сохраняя порядок в окружающем пространстве и проявляя бережное отношение к используемым материалам;
- соотносить свои действия с планируемыми результатами, осуществлять контроль своей деятельности в процессе достижения результата.

ПРЕДМЕТНЫЕ РЕЗУЛЬТАТЫ

К концу обучения во **2 классе** обучающийся получит следующие предметные результаты по отдельным темам программы по изобразительному искусству:

Модуль «Графика»

Осваивать особенности и приёмы работы новыми графическими художественными материалами; осваивать выразительные свойства твёрдых, сухих, мягких и жидких графических материалов.

Приобретать навыки изображения на основе разной по характеру и способу наложения линии.

Овладевать понятием «ритм» и навыками ритмической организации изображения как необходимой композиционной основы выражения содержания.

Осваивать навык визуального сравнения пространственных величин, приобретать умения соотносить пропорции в рисунках птиц и животных (с опорой на зрительские впечатления и анализ).

Приобретать умение вести рисунок с натуры, видеть пропорции объекта, расположение его в пространстве; располагать изображение на листе, соблюдая этапы ведения рисунка, осваивая навык штриховки.

Модуль «Живопись»

Осваивать навыки работы цветом, навыки смешения красок, пастозное плотное и прозрачное нанесение краски; осваивать разный характер мазков и движений кистью, навыки создания выразительной фактуры и кроющие качества гуаши.

Приобретать опыт работы акварельной краской и понимать особенности работы прозрачной краской.

Знать названия основных и составных цветов и способы получения разных оттенков составного цвета.

Различать и сравнивать тёмные и светлые оттенки цвета; осваивать смешение цветных красок с белой и чёрной (для изменения их тона).

Знать о делении цветов на тёплые и холодные; уметь различать и сравнивать тёплые и холодные оттенки цвета.

Осваивать эмоциональную выразительность цвета: цвет звонкий и яркий, радостный; цвет мягкий, «глухой» и мрачный и другое.

Приобретать опыт создания пейзажей, передающих разные состояния погоды (например, туман, грозу) на основе изменения тонального звучания цвета, приобретать опыт передачи разного цветового состояния моря.

Уметь в изображении сказочных персонажей выразить их характер (герои сказок добрые и злые, нежные и грозные); обсуждать, объяснять, какими художественными средствами удалось показать характер сказочных персонажей.

Модуль «Скульптура»

Познакомиться с традиционными игрушками одного из народных художественных промыслов; освоить приёмы и последовательность лепки игрушки в традициях выбранного промысла; выполнить в технике лепки фигурку сказочного зверя по мотивам традиций выбранного промысла (по выбору: филимоновская, абашевская, каргопольская, дымковская игрушки или с учётом местных промыслов).

Знать об изменениях скульптурного образа при осмотре произведения с разных сторон.

Приобретать в процессе лепки из пластилина опыт передачи движения цельной лепной формы и разного характера движения этой формы (изображения зверушки).

Модуль «Декоративно-прикладное искусство»

Рассматривать, анализировать и эстетически оценивать разнообразие форм в природе, воспринимаемых как узоры.

Сравнивать, сопоставлять природные явления – узоры (например, капли, снежинки, паутинки, роса на листьях, серёжки во время цветения деревьев) – с рукотворными произведениями декоративного искусства (кружево, шитьё, ювелирные изделия и другое).

Приобретать опыт выполнения эскиза геометрического орнамента кружева или вышивки на основе природных мотивов.

Осваивать приёмы орнаментального оформления сказочных глиняных зверушек, созданных по мотивам народного художественного промысла (по выбору: филимоновская, абашевская, каргопольская, дымковская игрушки или с учётом местных промыслов).

Приобретать опыт преобразования бытовых подручных нехудожественных материалов в художественные изображения и поделки.

Рассматривать, анализировать, сравнивать украшения человека на примерах иллюстраций к народным сказкам лучших художников-иллюстраторов (например, И. Я. Билибина), когда украшения не только соответствуют народным традициям, но и выражают характер персонажа; учиться понимать, что украшения человека рассказывают о нём, выявляют особенности его характера, его представления о красоте.

Приобретать опыт выполнения красками рисунков украшений народных былинных персонажей.

Модуль «Архитектура»

Осваивать приёмы создания объёмных предметов из бумаги и объёмного декорирования предметов из бумаги.

Участвовать в коллективной работе по построению из бумаги пространственного макета сказочного города или детской площадки.

Рассматривать, характеризовать конструкцию архитектурных строений (по фотографиям в условиях урока), указывая составные части и их пропорциональные соотношения.

Осваивать понимание образа здания, то есть его эмоционального воздействия.

Рассматривать, приводить примеры и обсуждать вид разных жилищ, домиков сказочных героев в иллюстрациях известных художников детской книги, развивая фантазию и внимание к архитектурным постройкам.

Приобретать опыт сочинения и изображения жилья для разных по своему характеру героев литературных и народных сказок.

Модуль «Восприятие произведений искусства»

Обсуждать примеры детского художественного творчества с точки зрения выражения в них содержания, настроения, расположения изображения в листе, цвета и других средств художественной выразительности, а также ответа на поставленную учебную задачу.

Осваивать и развивать умения вести эстетическое наблюдение явлений природы, а также потребность в таком наблюдении.

Приобретать опыт эстетического наблюдения и художественного анализа произведений декоративного искусства и их орнаментальной организации (например, кружево, шитьё, резьба и роспись по дереву и ткани, чеканка).

Приобретать опыт восприятия, эстетического анализа произведений отечественных художников-пейзажистов (И. И. Левитана, И. И. Шишкина, И. К. Айвазовского, Н. П. Крымова и других по выбору учителя), а также художников-анималистов (В. В. Ватагина, Е. И. Чарушина и других по выбору учителя).

Приобретать опыт восприятия, эстетического анализа произведений живописи западноевропейских художников с активным, ярким выражением настроения (В. Ван Гога, К. Моне, А. Матисса и других по выбору учителя).

Знать имена и узнавать наиболее известные произведения отечественных художников И. И. Левитана, И. И. Шишкина, И. К. Айвазовского, В. М. Васнецова, В. В. Ватагина, Е. И. Чарушина (и других по выбору учителя).

Модуль «Азбука цифровой графики»

Осваивать возможности изображения с помощью разных видов линий в программе Paint (или другом графическом редакторе).

Осваивать приёмы трансформации и копирования геометрических фигур в программе Paint, а также построения из них простых рисунков или орнаментов.

Осваивать в компьютерном редакторе (например, Paint) инструменты и техники – карандаш, кисточка, ластик, заливка и другие – и создавать простые рисунки или композиции (например, образ дерева).

Осваивать композиционное построение кадра при фотографировании: расположение объекта в кадре, масштаб, доминанта. Участвовать в обсуждении композиционного построения кадра в фотографии.

ТЕМАТИЧЕСКОЕ ПЛАНИРОВАНИЕ

2 КЛАСС

№ п/п	Наименование разделов и тем программы	Количество часов		Электронные (цифровые) образовательные ресурсы
		Всего	Контрольные работы	
1	Введение	2		https://resh.edu.ru/
2	Как и чем работает художник	14	1	https://resh.edu.ru/
3	Реальность и фантазия	5		https://resh.edu.ru/
4	О чем говорит искусство?	7		https://resh.edu.ru/
5	Как говорит искусство?	6	1	https://resh.edu.ru/
ОБЩЕЕ КОЛИЧЕСТВО ЧАСОВ ПО ПРОГРАММЕ		34	2	

Контрольно – измерительные материалы
для проведения промежуточной аттестации по учебному предмету
«Изобразительное искусство»
для _2_ класса

Оглавление

1. Спецификация контрольно–измерительных материалов:
2. Кодификатор элементов содержания к уровню подготовки учащихся
(распределение заданий по проверяемым предметным способам действия или
обобщенный план варианта проверочной работы):
3. Итоговая работа для промежуточной аттестации по изобразительному искусству за
2 класс. 1 вариант.
4. Итоговая работа для промежуточной аттестации по изобразительному искусству за
2 класс. 2 вариант.
5. Рекомендации по проверке и оценке выполнения заданий итоговой работы по
изобразительному искусству. Правильные ответы и решения заданий с выбором
ответа и с кратким ответом. Критерии оценивания заданий с развернутым ответом

1. Спецификация контрольно–измерительных материалов:

Цель работы:

Оценить уровень общеобразовательной подготовки по изобразительному искусству учащихся 2 класса. Итоговая работа направлена на оценку овладения учащимися планируемых результатов, на достижение которых направлено изучение предмета и освоения содержания разделов курса изобразительного искусства за 2 класс начальной школы.

Документы, определяющие содержание работы

Содержание итоговой работы определяется на основании следующих документов:

- 1) Требования к результатам освоения основной общеобразовательной программы основного общего образования, представленные в Федеральном компоненте государственного образовательного стандарта основного общего образования. (Федеральный компонент государственного образовательного стандарта основного общего образования).
- 2) Планируемые результаты освоения программы основного общего образования по предмету «Изобразительное искусство». (Примерная основная образовательная программа МОУ «ООШ № 8». Начальная школа).
- 3) Программы отдельных учебных предметов. Изобразительное искусство (Примерная основная образовательная программа МОУ «ООШ № 8». Начальная школа).

Структура и содержание работы

В итоговой работе проверяются знания и умения, приобретённые учащимися в результате освоения следующих разделов курса изобразительное искусство за 2 класс начальной школы:

- Как и чем работает художник?
- Реальность и фантазия.
- О чём говорит искусство?
- Как говорит искусство?

Работа включает в себя 15 заданий и состоит из двух частей.

Часть 1 содержит 8 заданий с кратким ответом базового уровня сложности с ответом в виде одной цифры, соответствующей номеру правильного ответа, а также записью ответа.

1 задание на выбор четырёх правильных ответов из 6 предложенных повышенного уровня. 2 задания - 10 и 11-на установление соответствия элементов двух информационных рядов повышенного уровня: в 10 задании д.б. 3 правильных ответа, в 11 задании - 5 правильных ответов. 1 задание с открытыми краткими ответами в виде слов. 1 задание на практическую работу – нарисовать предмет по аналогии базового уровня..

Часть 2 содержит 2 задания с открытыми краткими ответами в виде слов высокого уровня сложности. Баллы набираются от количества правильных ответов.

Распределение заданий работы по частям и типам заданий с учетом максимального первичного балла каждой части и работы в целом приводится в таблице 1.

№	Части работы	Количество заданий	Максимальный	Процент максимального первичного балла за выполнение заданий	Тип заданий
---	--------------	--------------------	--------------	--	-------------

		й	первичный балл	данной части от максимального первичного балла за всю работу, равного 37	
1	Часть 1	13	32	86	Задания с краткими ответами
2	Часть 2	2	5 и больше	14	Задания с краткими ответом
	Итого	15	37	100	

В работе используются задания базового, повышенного и высокого уровней сложности. Задания базового уровня составляют 80% от общего количества заданий экзаменационного теста; повышенного – 20%.

Уровень сложности заданий	Количество заданий	Максимальный первичный балл	Процент максимального первичного балла за выполнение заданий данного уровня сложности от максимального первичного балла за всю работу, равного 37
Базовый	10	20	54
Повышенный	3	12	32
Высокий	2	5	14
Итого	15	37	100

Примерное время на выполнение заданий составляет:

- 1) для заданий базового уровня сложности – от 1,5 минут;
- 2) для заданий повышенного уровня сложности – от 6 до 20 минут.
- 3) для заданий высокого уровня сложности – от 5 мин.

На выполнение всей работы отводится 45 минут.

Система оценивания выполнения отдельных заданий и работы в целом, шкала перевода баллов в отметку

За верное выполнение каждого из заданий 1-8, выставляется по 1 баллу за каждый верный ответ. В другом случае – 0 баллов.

Задание 9 оценивается в 4 балла за верный ответ, за каждый правильный ответ 1 балл.

Задание 10 оценивается в 3 балла: по 1 баллу за каждый верный ответ.

Задание 11 оценивается в 5 баллов: по 1 баллу за каждый верный ответ.

Задание 12 оценивается в 7 баллов: по 1 баллу за каждый верный ответ.

Задание 13 оценивается в 5 баллов: по 1 баллу за каждый правильно выполненный критерий.

Задание 14 оценивается по 1 баллу за каждый верный ответ, сколько ответов дал ученик. Столько баллов и получает.

Задание 15 оценивается по 1 баллу за каждый верный ответ, сколько ответов дал ученик, столько баллов и получает.

Максимальный первичный балл за выполнение всей работы – 37.

Шкала перевода баллов в отметку:

0 – 9 баллов – «2»

10- 20баллов –«3»

21 - 28 баллов –«4»

29 -37 баллов – «5»

2. Кодификатор элементов содержания к уровню подготовки учащихся (распределение заданий по проверяемым предметным способам действия или обобщенный план варианта проверочной работы):

Элементы содержания	Проверяемое умение и способы действия	Количество заданий	Номера заданий	Уровни сложности	Тип задания	Максимальный балл за каждое задание
<p>Цвет. Основные и составные цвета. Теплые и холодные цвета. Смешение цветов. Роль белой и черной красок в эмоциональном звучании и выразительности образа.</p> <p>Эмоциональные возможности цвета. Передача с помощью цвета характера персонажа, его эмоционального состояния.</p> <p>Выбор средств художественной выразительности для создания живописного образа в соответствии с поставленными задачами. Образы природы и человека в живописи.</p> <p>Сказочные образы в народной культуре и декоративно - прикладном искусстве.</p>	<p>различать основные и составные, теплые и холодные цвета; изменять их эмоциональную напряженность с помощью смешивания с белой и черной красками; использовать их для передачи художественного замысла в собственной учебно-творческой деятельности;</p> <p>выбирать художественные материалы, средства художественной выразительности для создания образов природы, человека, явлений и передачи своего отношения к ним; решать художественные задачи (передавать характер и намерения объекта — природы, человека, сказочного героя, предмета, явления и т. д. — в живописи, графике и скульптуре, выражая свое отношение к качествам данного объекта) с опорой на правила перспективы, цветоведения, усвоенные способы действия.</p>	6	1, 2, 3, 4, 5, 6	Б	Задание с краткими ответами	<p>6 баллов:</p> <p>1 балл за каждый правильный ответ.</p>
<p>Скульптура. Материалы скульптуры и их роль в создании выразительного образа.</p>	<p>выбирать художественные материалы, средства художественной выразительности для создания образов природы, человека, явлений и передачи</p>	1	7	Б	Задание с	1 балл

<p>Элементарные приемы работы с пластическими скульптурными материалами для создания выразительного образа (пластилин, глина — раскатывание, набор объема, вытягивание формы). Объем — основа языка скульптуры.</p>	<p>своего отношения к ним; решать художественные задачи (передавать характер и намерения объекта — природы, человека, сказочного героя, предмета, явления и т. д. — в живописи, графике и скульптуре, выражая свое отношение к качествам данного объекта) с опорой на правила перспективы, цветоведения, усвоенные способы действия.</p>				кратким ответом	
<p>Особенности художественного творчества: художник и зритель.</p> <p>Выдающиеся представители изобразительного искусства народов России (по выбору).</p>	<p>узнавать, воспринимать, описывать и эмоционально оценивать шедевры своего национального, российского и мирового искусства, изображающие природу, человека, различные стороны (разнообразие, красоту, трагизм и т. д.) окружающего мира и жизненных явлений;</p>	1	8	Б	Задание с кратким ответом	1 балл
<p>Особенности художественного творчества: художник и зритель.</p> <p>Ведущие художественные музеи России (ГТГ, Русский музей, Эрмитаж) и региональные музеи.</p>	<p>приводить примеры ведущих художественных музеев России и художественных музеев своего региона, показывать на примерах их роль и назначение.</p>	1	9	П	Задание с кратким ответом	4 баллов: 1 балл за каждый верный ответ
<p>Жанр пейзажа. Жанр портрета. Жанр натюрморта.</p> <p>Освоение основ рисунка, живописи, скульптуры, декоративно-прикладного искусства. Изображение с натуры, по памяти и воображению (натюрморт, пейзаж, человек, животные, растения).</p>	<p>различать основные виды и жанры пластических искусств, понимать их специфику.</p> <p>будут сформированы основы художественной культуры: представление о специфике изобразительного искусства, потребность в художественном творчестве и в общении с искусством, первоначальные понятия о</p>	1	10	П	Задание с кратким ответом	3 балла: 1 балл за каждый верный ответ

Образы архитектуры и декоративно-прикладного искусства.	выразительных возможностях языка искусства;					
Освоение основ рисунка, живописи, скульптуры, декоративно-прикладного искусства. Изображение с натуры, по памяти и воображению (натюрморт, пейзаж, человек, животные, растения). Образы архитектуры и декоративно-прикладного искусства. Красота и разнообразие природы, человека, зданий, предметов, выраженные средствами живописи.	научатся применять художественные умения, знания и представления о пластических искусствах для выполнения учебных и художественно-практических задач, различать основные виды и жанры пластических искусств, понимать их специфику;	1	11	Б	Задание с краткими ответами	7 баллов: 1 балл за каждый верный ответ
Практическое овладение основами цветоведения.	будут сформированы основы художественной культуры: представление о специфике изобразительного искусства,	2	12	Б	Задание с краткими ответами	По 1 баллу за каждое задание
Опыт художественно - творческой деятельности Участие в различных видах изобразительной, декоративно - прикладной и художественно - конструкторской деятельности. Создание моделей предметов бытового	воплощать художественные образы в различных формах художественно-творческой деятельности; Выпускник научится: различать основные виды художественной деятельности (рисунок, живопись, скульптура, художественное конструирование и дизайн,	2	13	Б	Практическое задание	5 баллов: по 1 баллу за каждый критерий

<p>окружения человека.</p> <p>Выбор и применение выразительных средств для реализации собственного замысла в рисунке, живописи.</p> <p>Передача настроения в творческой работе с помощью цвета, тона.</p> <p>Использование в индивидуальной деятельности различных художественных материалов.</p>	<p>декоративно-прикладное искусство)</p> <p>создавать простые композиции на заданную тему на плоскости и в пространстве;</p> <p>наблюдать, сравнивать, сопоставлять и анализировать пространственную форму предмета; изображать предметы различной формы; использовать простые формы для создания выразительных образов в живописи, скульптуре, графике, художественном конструировании;</p> <p>использовать декоративные элементы, геометрические, растительные узоры для украшения своих изделий и предметов быта; использовать ритм и стилизацию форм для создания орнамента; передавать в собственной художественно-творческой деятельности специфику стилистики произведений народных художественных промыслов в России (с учетом местных условий).</p>					
<p>Рисунок. Материалы для рисунка: карандаш, ручка, фломастер, уголь, пастель, мелки и т. д. Скульптура. Материалы скульптуры и их роль в создании выразительного образа.</p> <p>Выбор средств художественной выразительности для создания живописного образа в соответствии с поставленными задачами.</p>	<p>использовать различные художественные материалы для воплощения собственного художественно-творческого замысла</p>	1	14	В	Задание с кратким ответом	1 балл за каждый верный ответ
<p>Особенности художественного творчества: художник и зритель.</p>	<p>приводить примеры ведущих художественных музеев России и художественных музеев своего региона,</p>	1	15	В	Задание с кратким	1 балл за каждый верный

<p>Ведущие художественные музеи России (ГТГ, Русский музей, Эрмитаж) и региональные музеи.</p>	<p>установится осознанное уважение и принятие традиций, самобытных культурных ценностей, форм культурно-исторической, социальной и духовной жизни родного края, наполнятся конкретным содержанием понятия «Отечество», «родная земля», «моя семья и род», «мой дом», разовьется принятие культуры и духовных традиций многонационального народа Российской Федерации, зародится целостный, социально ориентированный взгляд на мир в его органическом единстве и разнообразии природы, народов, культур</p>				<p>М ответо М</p>	<p>ответ</p>
--	---	--	--	--	---------------------------	--------------

3. Итоговая работа для промежуточной аттестации по изобразительному искусству за 2 класс. 1 вариант.

Инструкция по выполнению работы

Итоговая работа состоит из двух частей, включающих в себя 15 заданий. Часть 1 содержит 8 заданий с кратким ответом в виде 1 буквы. Ответы к заданиям 1–8 записываются в виде одной цифры, которая соответствует букве правильного ответа. Эту цифру запишите в поле ответов таблицы задания.

Задание 9 повышенного уровня сложности содержит задания с кратким ответом и оценивается в 4 балла. Ответ записывается в поле ответа несколькими буквами.

Задание 10 повышенного уровня сложности содержит задания с кратким ответом. Буквы верных ответов записываются в таблицу ответов. Каждый верный ответ оценивается в 1 балл.

11 задание повышенного уровня сложности содержит задания с кратким ответом в виде букв. Верные ответы записываются в таблицу ответов. Каждый верный ответ оценивается в 1 балл.

12 задание базового уровня сложности содержит задания с кратким ответом. Верные ответы записываются в поле ответов. Каждый верный ответ оценивается в 1 балл.

13 задание – это практическая работа. За выполнение 5 критериев ставится по 1 баллу.

Часть 2 содержит 2 задания высокого уровня с открытыми краткими ответами. Каждый правильный ответ даёт 1 балл.

Баллы, полученные Вами за выполненные задания, суммируются. Постарайтесь выполнить как можно больше заданий и набрать наибольшее количество баллов.

На выполнение итоговой работы по изобразительному искусству отводится 45 минут.

Желаем успеха!

Шкала перевода баллов в отметку:

0 – 9 баллов – «2»

10- 20 баллов – «3»

21 - 28 баллов – «4»

29 -37 баллов – «5»

Промежуточная аттестация по изобразительному искусству 2 класс.

Ф.И. _____

I вариант. Часть 1.

1. Назови три основных цвета:

А) Зелёный, синий, жёлтый. Б) Красный, желтый, синий.

В) Жёлтый, синий, фиолетовый.

Ответ

2. Какой из цветов относится к тёплым?

А) Жёлтый Б) Синий В) Фиолетовый

Ответ

3. Какой цвет получится, если смешать красный и жёлтый цвета?

А) Зелёный Б) Фиолетовый В) Оранжевый

Ответ

4.Что помогает передать нежное, лёгкое,спокойное настроение в картине?

А) смешивание с белой краской Б) смешивание с чёрной краской

В) смешивание разноцветных красок

Ответ

5.Какая краска помогает сделать цвет тёплым, солнечным и радостным?

А) зелёная Б) жёлтая В) синяя Г) белая

Ответ

6.Что поможет передать в рисунке образ злого человека, например Карабаса – Барабаса или Бармалея?

А) жёсткие линии и резкие, тяжёлые цвета Б) ничего не поможет

В) мягкие линии и лёгкие, воздушные цвета

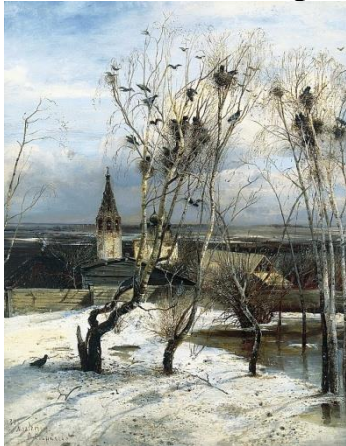
Ответ

7. Из какого материала изготавливают дымковскую игрушку?

А) Гипс Б) Дерево В) Глина г) пластилин

Ответ

8.Кто написал картину «Грачи прилетели»?



А) И. И. ЛевитанБ) А.К. Саврасов.В) В. М. Васнецов.

Ответ: _____

9. Картины великих известных художников хранятся в музеях. Подчеркни названия художественных музеев и выпиши их буквы:

А) Эрмитаж в Санкт - Петербурге, б) Цирк, в) Третьяковская галерея в Москве, г) Кинотеатр, д) Русский музей в Санкт – Петербурге е) Коми Национальная галерея в Сыктывкаре

Ответ:.....

10. Соотнеси название картины и что на нём изображено. Заполни таблицу

- | | |
|--------------|--------------------------------|
| А) пейзаж | 1) изображение человека |
| Б) натюрморт | 2) изображение природы |
| В) портрет | 3) изображение посуды, фруктов |

Ответ:

А	Б	В

11. Рассмотрите репродукции. Определи, к каким видам пластических искусств они относятся. Запиши рядом с названием вида искусства номер репродукции, относящейся к данному виду. Затем всё внеси в табличку.

- А) Живопись.....
 б) Скульптура.....
 в) Архитектура
 г) Декоративно – прикладное искусство.....
 д) Графика.....

Ответ:

А	Б	В	Г	Д

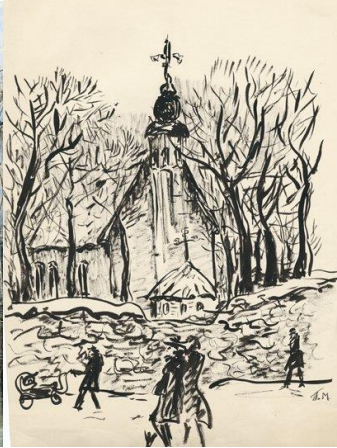
1)



2)



3)



4)



5)

12. Напиши цвета радуги.

13. Практическая работа.

Дорисуй правую часть предмета (кувшин), красками изобрази своё настроение и отношение к предмету. Работа оценивается в 5 баллов.

Критерии:

1.	Правая часть нарисована идентично левой	1 балл	
2.	Узоры повторены	1 балл	
3.	Размеры соблюдены	1 балл	
4.	Окрашивание правильное	1 балл	
5.	Настроение и отношение показано	1 балл	

Часть 2

14. Из каких материалов художники могут делать скульптуры? Каждый правильный ответ оценивается в 1 балл.

15. Где в Сыктывкаре можно увидеть разные виды пластических искусств? Перечисли. Каждый правильный ответ оценивается в 1 балл.



4. Итоговая работа для промежуточной аттестации по изобразительному искусству за 2 класс. 2 вариант.

Инструкция по выполнению работы

Итоговая работа состоит из двух частей, включающих в себя 15 заданий. Часть 1 содержит 8 заданий с кратким ответом в виде 1 буквы. Ответы к заданиям 1–8 записываются в виде одной цифры, которая соответствует букве правильного ответа. Эту цифру запишите в поле ответа в таблице задания.

Задание 9 повышенного уровня сложности содержит задания с кратким ответом и оценивается в 4 балла. Ответ записывается в поле ответа несколькими буквами.

Задание 10 повышенного уровня сложности содержит задания с кратким ответом. Буквы верных ответов записываются в таблицу ответов. Каждый верный ответ оценивается в 1 балл.

11 задание повышенного уровня сложности содержит задания с кратким ответом в виде букв. Верные ответы записываются в таблицу ответов. Каждый верный ответ оценивается в 1 балл.

12 задание базового уровня сложности содержит задания с кратким ответом. Верные ответы записываются в поле ответов. Каждый верный ответ оценивается в 1 балл.

13 задание – это практическая работа. За выполнение 5 критериев ставится по 1 баллу.

Часть 2 содержит 2 задания высокого уровня с открытыми краткими ответами. Каждый правильный ответ даёт 1 балл.

Баллы, полученные Вами за выполненные задания, суммируются. Постарайтесь выполнить как можно больше заданий и набрать наибольшее количество баллов.

На выполнение итоговой работы по изобразительному искусству отводится 45 минут.

Желаем успеха!

Шкала перевода баллов в отметку:

0 – 9 баллов – «2»

10- 20 баллов –«3»

21 - 28 баллов –«4»

29 -37 баллов – «5»

Промежуточная аттестация по изобразительному искусству 2 класс.

Ф.И. _____

II вариант. Часть 1.

1. Назовите три составных цвета:

- А) Зелёный, синий, жёлтый. Б) Оранжевый, зелёный, фиолетовый.
В) Красный, желтый, синий.

Ответ

2. Какой из цветов относится к холодным?

- А) Жёлтый Б) Синий В) Оранжевый

Ответ

3. Какие цвета нужно смешать между собой, чтобы получить зелёный цвет?

- А) Синий, жёлтый. Б) Зелёный, синий. В) Жёлтый, зелёный.

Ответ

4. Какая краска при смешивании с другими поможет нарисовать шторм на море? А) белая Б) чёрная В) синяя

Ответ

5. Какая краска помогает сделать цвет холодным?

- А) зелёная Б) жёлтая В) синяя Г) белая

Ответ

6. Что поможет передать в рисунке образ доброго человека, например сказочную Царевну –Лебедь или Доброго Молодца?

- А) мягкие линии и лёгкие, воздушные цвета Б) ничего не поможет
В) жёсткие линии и резкие, тяжёлые цвета

Ответ

7. Из какого материала изготавливают игрушку матрёшку?

- А) Гипс Б) Дерево В) Глина г) пластилин

Ответ

8. Кто написал картину «Богатыри»?



- А) И. И. Левитан Б) А.К. Саврасов. В) В. М. Васнецов.

Ответ: _____

9. Подчеркни названия художественных музеев, в которых можно увидеть картины:

- А) Эрмитаж в Санкт-Петербурге, б) Третьяковская галерея в Москве,
 в) Коми Национальная галерея в Сыктывкаре, г) Кинотеатр, д) Цирк,
 е) Русский музей в Санкт – Петербурге

Ответ:.....

10. Найди соответствия. Сначала соедини линиями, потом ответы внеси в табличку:

- | | |
|-------------------|-------------------------|
| а) Архитектура | 1. Изображение в объёме |
| б) Скульптура | 2. Украшение предметов |
| в) Дизайн (декор) | 3. Проекты зданий |

Ответ:

А	Б	В

11. Рассмотрите репродукции. Определи, к каким видам пластических искусств они относятся. Запиши рядом с названием вида искусства номер репродукции, относящейся к данному виду. Внеси ответы в таблицу.

- А) Живопись.....
- Б) Графика.....
- В) Скульптура
- Г) Архитектура
- Д) Декоративно – прикладное искусство.....

1)

2)

3)



4)

5)

12. Запиши цвета радуги по порядку.

голубой; фиолетовый; красный; синий; зелёный; жёлтый; оранжевый.

13. Практическая работа.

Дорисуй правую часть предмета (бабочки), красками изобрази своё настроение и отношение к ней. Работа оценивается в 5 баллов.

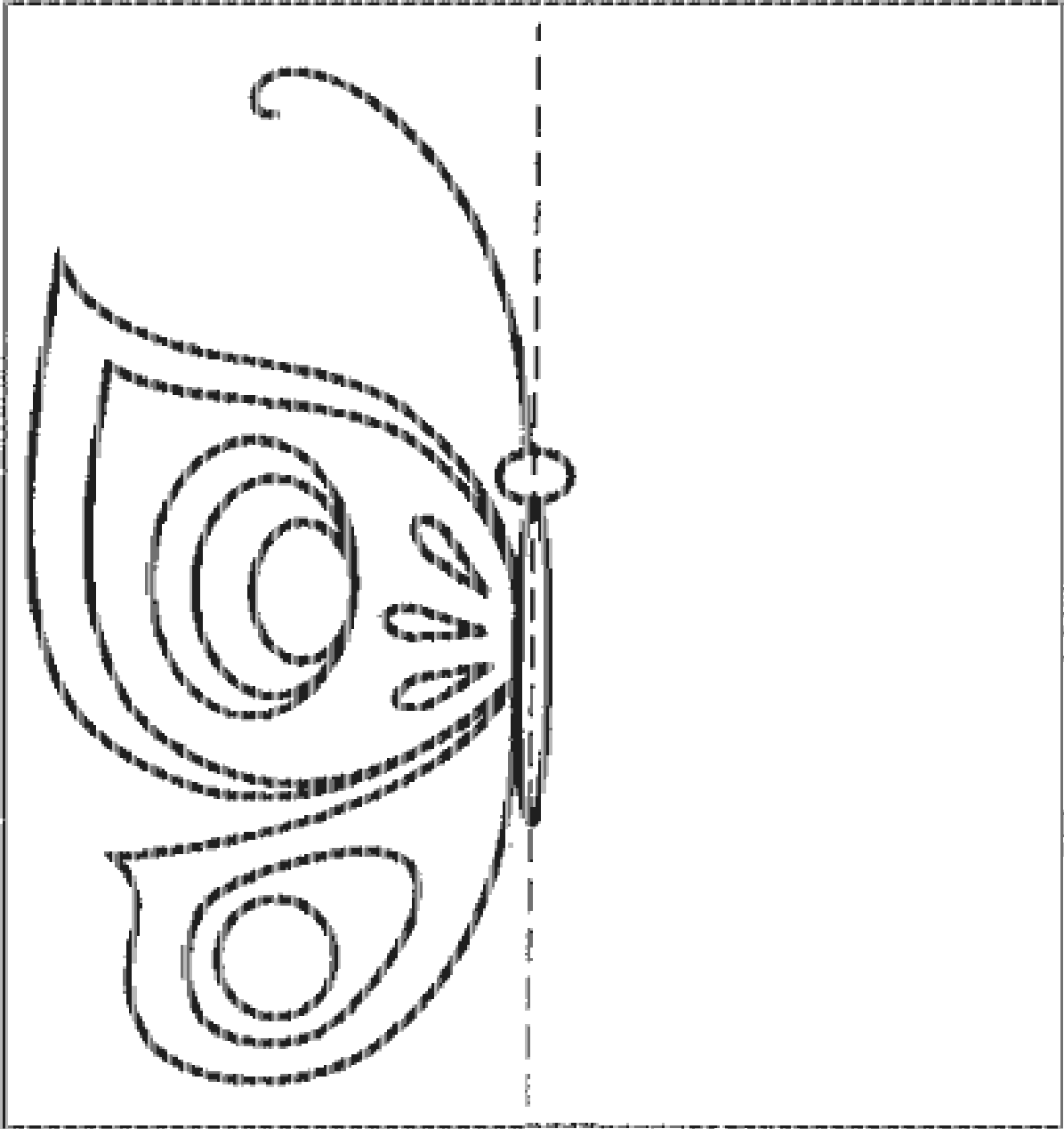
Критерии:

1.	Правая часть нарисована идентично левой	1 балл	
2.	Узоры повторены	1 балл	
3.	Размеры соблюдены	1 балл	
4.	Окрашивание правильное	1 балл	
5.	Настроение и отношение показано	1 балл	

Часть 2.

14. Какими материалами (красками) художники пишут свои картины. Напиши, какие знаешь. Каждый правильный ответ оценивается в 1 балл.

15. Где в Сыктывкаре можно увидеть разные виды пластических искусств? Перечисли. Каждый правильный ответ оценивается в 1 балл.



5.Рекомендации по проверке и оценке выполнения заданий итоговой работы по изобразительному искусству. Правильные ответы и решения заданий с выбором ответа и с кратким ответом. Критерии оценивания заданий с развернутым ответом

Итоговая работа состоит из двух частей, включающих в себя 15 заданий. Часть 1 содержит 8 заданий с кратким ответом в виде 1 буквы. Ответы к заданиям 1–8 записываются в виде одной цифры, которая соответствует букве правильного ответа. Эту цифру запишите в поле ответов таблице задания.

Задание 9 повышенного уровня сложности содержит задания с кратким ответом и оценивается в 4 балла. Ответ записывается в поле ответа несколькими буквами.

Задание 10 повышенного уровня сложности содержит задания с кратким ответом. Буквы верных ответов записываются в таблицу ответов. Каждый верный ответ оценивается в 1 балл.

11 задание повышенного уровня сложности содержит задания с кратким ответом в виде букв. Верные ответы записываются в таблицу ответов. Каждый верный ответ оценивается в 1 балл.

12 задание базового уровня сложности содержит задания с кратким ответом. Верные ответы записываются в поле ответов. Каждый верный ответ оценивается в 1 балл.

13 задание – это практическая работа. За выполнение 5 критериев ставится по 1 баллу.

Часть 2 содержит 2 задания высокого уровня с открытыми краткими ответами. Каждый правильный ответ даёт 1 балл.

Баллы, полученные Вами за выполненные задания, суммируются. Постарайтесь выполнить как можно больше заданий и набрать наибольшее количество баллов.

На выполнение итоговой работы по изобразительному искусству отводится 45 минут.

Шкала перевода баллов в отметку:

0 – 9 баллов – «2»

10- 20 баллов – «3»

21 - 28 баллов – «4»

29 -37 баллов – «5»

Ответы

Номер задания	Верный ответ		Баллы
	1 вариант	2 вариант	

1	Б	В	1 балл																				
2	А	Б	1 балл																				
3	В	А	1 балл																				
4	А	Б	1 балл																				
5	Б	В	1 балл																				
6	А	А	1 балл																				
7	В	Б	1 балл																				
8	Б) А. Саврасов.	В) Васнецов	1 балл																				
9	А,Б,Д,Е	А,Б,В,Е	4 балла: по 1 баллу за каждый правильный ответ																				
10	<table border="1"> <tr> <td>А</td> <td>Б</td> <td>В</td> </tr> <tr> <td>2</td> <td>3</td> <td>1</td> </tr> </table>	А	Б	В	2	3	1	<table border="1"> <tr> <td>А</td> <td>Б</td> <td>В</td> </tr> <tr> <td>3</td> <td>1</td> <td>2</td> </tr> </table>	А	Б	В	3	1	2	3 балла: По 1 баллу за каждый верный ответ								
А	Б	В																					
2	3	1																					
А	Б	В																					
3	1	2																					
11	<table border="1"> <tr> <td>А</td> <td>Б</td> <td>В</td> <td>Г</td> <td>Д</td> </tr> <tr> <td>2</td> <td>1</td> <td>4</td> <td>5</td> <td>3</td> </tr> </table>	А	Б	В	Г	Д	2	1	4	5	3	<table border="1"> <tr> <td>А</td> <td>Б</td> <td>В</td> <td>Г</td> <td>Д</td> </tr> <tr> <td>5</td> <td>3</td> <td>1</td> <td>2</td> <td>4</td> </tr> </table>	А	Б	В	Г	Д	5	3	1	2	4	5 баллов По 1 баллу за каждый верный ответ
А	Б	В	Г	Д																			
2	1	4	5	3																			
А	Б	В	Г	Д																			
5	3	1	2	4																			
12	Красный Оранжевый Жёлтый Зелёный Голубой Синий фиолетовый	Красный Оранжевый Жёлтый Зелёный Голубой Синий фиолетовый	7 баллов По 1 баллу за каждый верный ответ																				
13			5 баллов Завыполнение каждого критерия 1 балл																				

14	Дерево, Глина, Камень Войлок или шерсть. Металл, Бумага, пластилин	Гуашь, акварель, тушь, масляные краски, пастель, восковые мелки	По 1 баллу за каждый верный ответ
15	1)Национальная галерея 2)Выставочный зал в центре культурных инициатив 3)Музеи 4)Гимназия искусств при главе республики и др.		По 1 баллу за каждый верный ответ

