

**РАБОЧАЯ ПРОГРАММА**

**учебного предмета «География. Базовый уровень»**

для обучающихся 10 –11 классов

Учитель: Савина А.Н.

## **ПОЯСНИТЕЛЬНАЯ ЗАПИСКА**

Рабочая программа по географии среднего общего образования на базовом уровне составлена на основе Требований к результатам освоения основной образовательной программы среднего общего образования, представленных в федеральном государственном образовательном стандарте среднего общего образования, а также на основе характеристики планируемых результатов духовно-нравственного развития, воспитания и социализации обучающихся, представленных в федеральной рабочей программе воспитания.

Рабочая программа среднего общего образования на базовом уровне отражает основные требования Федерального государственного образовательного стандарта среднего общего образования к личностным, метапредметным и предметным результатам освоения образовательных программ и составлена с учётом Концепции развития географического образования в Российской Федерации, принятой на Всероссийском съезде учителей географии и утверждённой Решением Коллегии Министерства просвещения и науки Российской Федерации от 24.12.2018 года.

### **ОБЩАЯ ХАРАКТЕРИСТИКА ПРЕДМЕТА «ГЕОГРАФИЯ»**

География – это один из немногих учебных предметов, способных успешно выполнить задачу интеграции содержания образования в области естественных и общественных наук.

В основу содержания учебного предмета положено изучение единого и одновременно многополярного мира, глобализации мирового развития, фокусирования на формировании у обучающихся целостного представления о роли России в современном мире. Факторами, определяющими содержательную часть, явились интегративность, междисциплинарность, практико-ориентированность, экологизация и гуманизация географии, что позволило более чётко представить географические реалии происходящих в современном мире геополитических, международных и межгосударственных, социокультурных, социально-экономических, геоэкологических событий и процессов.

### **ЦЕЛИ ИЗУЧЕНИЯ ПРЕДМЕТА «ГЕОГРАФИЯ»**

Цели изучения географии на базовом уровне в средней школе направлены на:

- 1) воспитание чувства патриотизма, взаимопонимания с другими народами, уважения культуры разных стран и регионов мира, ценностных ориентаций личности посредством ознакомления с важнейшими проблемами современности, с ролью России как составной части мирового сообщества;

2) воспитание экологической культуры на основе приобретения знаний о взаимосвязи природы, населения и хозяйства на глобальном, региональном и локальном уровнях и формирование ценностного отношения к проблемам взаимодействия человека и общества;

3) формирование системы географических знаний как компонента научной картины мира, завершение формирования основ географической культуры;

4) развитие познавательных интересов, навыков самопознания, интеллектуальных и творческих способностей в процессе овладения комплексом географических знаний и умений, направленных на использование их в реальной действительности;

5) приобретение опыта разнообразной деятельности, направленной на достижение целей устойчивого развития.

### **МЕСТО УЧЕБНОГО ПРЕДМЕТА «ГЕОГРАФИЯ» В УЧЕБНОМ ПЛАНЕ**

Учебным планом на изучение географии на базовом уровне в 10-11 классах отводится 68 часов: по одному часу в неделю в 10 и 11 классах.

# СОДЕРЖАНИЕ УЧЕБНОГО ПРЕДМЕТА «ГЕОГРАФИЯ»

## 10 КЛАСС

### *Раздел 1. География как наука*

**Тема 1. Традиционные и новые методы в географии. Географические прогнозы.** Традиционные и новые методы исследований в географических науках, их использование в разных сферах человеческой деятельности. Современные направления географических исследований. Источники географической информации, ГИС. Географические прогнозы как результат географических исследований.

**Тема 2. Географическая культура.** Элементы географической культуры: географическая картина мира, географическое мышление, язык географии. Их значимость для представителей разных профессий.

### *Раздел 2. Природопользование и геоэкология*

**Тема 1. Географическая среда.** Географическая среда как геосистема; факторы, её формирующие и изменяющие. Адаптация человека к различным природным условиям территорий, её изменение во времени. Географическая и окружающая среда.

**Тема 2. Естественный и антропогенный ландшафты.** Проблема сохранения ландшафтного и культурного разнообразия на Земле.

### **Практическая работа**

1. Классификация ландшафтов с использованием источников географической информации.

**Тема 3. Проблемы взаимодействия человека и природы.** Опасные природные явления, климатические изменения, повышение уровня Мирового океана, загрязнение окружающей среды. «Климатические беженцы». Стратегия устойчивого развития. Цели устойчивого развития и роль географических наук в их достижении. Особо охраняемые природные территории как один из объектов целей устойчивого развития. Объекты Всемирного природного и культурного наследия.

### **Практическая работа**

1. Определение целей и задач учебного исследования, связанного с опасными природными явлениями или глобальными изменениями климата или загрязнением Мирового океана, выбор формы фиксации результатов наблюдения/исследования.

**Тема 4. Природные ресурсы и их виды.** Особенности размещения природных ресурсов мира. Природно-ресурсный капитал регионов, крупных стран, в том числе России. Ресурсообеспеченность. Истощение природных ресурсов. Обеспеченность стран стратегическими ресурсами: нефтью, газом,

ураном, рудными и другими полезными ископаемыми. Земельные ресурсы. Обеспеченность человечества пресной водой. Гидроэнергоресурсы Земли, перспективы их использования. География лесных ресурсов, лесной фонд мира. Обезлесение – его причины и распространение. Роль природных ресурсов Мирового океана (энергетических, биологических, минеральных) в жизни человечества и перспективы их использования. Агроклиматические ресурсы. Рекреационные ресурсы.

### **Практические работы**

1. Оценка природно-ресурсного капитала одной из стран (по выбору) по источникам географической информации.

2. Определение ресурсообеспеченности стран отдельными видами природных ресурсов.

### ***Раздел 3. Современная политическая карта***

**Тема 1. Политическая география и геополитика.** Политическая карта мира и изменения, на ней происходящие. Новая многополярная модель политического мироустройства, очаги геополитических конфликтов. Политико-географическое положение. Специфика России как евразийского и приарктического государства.

**Тема 2. Классификации и типология стран мира.** Основные типы стран: критерии их выделения. Формы правления государства и государственного устройства.

### ***Раздел 4. Население мира***

**Тема 1. Численность и воспроизводство населения.** Численность населения мира и динамика её изменения. Воспроизводство населения, его типы и особенности в странах с различным уровнем социально-экономического развития (демографический взрыв, демографический кризис, старение населения). Демографическая политика и её направления в странах различных типов воспроизводства населения. Теория демографического перехода.

### **Практические работы**

1. Определение и сравнение темпов роста населения крупных по численности населения стран, регионов мира (форма фиксации результатов анализа по выбору обучающихся).

2. Объяснение особенности демографической политики в странах с различным типом воспроизводства населения.

**Тема 2. Состав и структура населения.** Возрастной и половой состав населения мира. Структура занятости населения в странах с различным уровнем социально-экономического развития. Этнический состав населения. Крупные народы, языковые семьи и группы, особенности их размещения.

Религиозный состав населения. Мировые и национальные религии, главные районы распространения. Население мира и глобализация. География культуры в системе географических наук. Современные цивилизации, географические рубежи цивилизации Запада и цивилизации Востока.

### **Практические работы**

1. Сравнение половой и возрастной структуры в странах различных типов воспроизводства населения на основе анализа половозрастных пирамид.

2. Прогнозирование изменений возрастной структуры отдельных стран на основе анализа различных источников географической информации.

**Тема 3. Размещение населения.** Географические особенности размещения населения и факторы, его определяющие. Плотность населения, ареалы высокой и низкой плотности населения. Миграции населения: причины, основные типы и направления. Расселение населения: типы и формы. Понятие об урбанизации, её особенности в странах различных социально-экономических типов. Городские агломерации и мегалополисы мира.

### **Практическая работа**

1. Сравнение и объяснение различий в соотношении городского и сельского населения разных регионов мира на основе анализа статистических данных.

**Тема 4. Качество жизни населения.** Качество жизни населения как совокупность экономических, социальных, культурных, экологических условий жизни людей. Показатели, характеризующие качество жизни населения. Индекс человеческого развития как интегральный показатель сравнения качества жизни населения различных стран и регионов мира.

### **Практическая работа**

1. Объяснение различий в показателях качества жизни населения в отдельных регионах и странах мира на основе анализа источников географической информации.

## ***Раздел 5. Мировое хозяйство***

**Тема 1. Состав и структура мирового хозяйства. Международное географическое разделение труда.** Мировое хозяйство: состав. Основные этапы развития мирового хозяйства. Факторы размещения производства и их влияние на современное развитие мирового хозяйства. Отраслевая, территориальная и функциональная структура мирового хозяйства. Международное географическое разделение труда. Отрасли международной специализации. Условия формирования международной специализации стран и роль географических факторов в её формировании. Аграрные,

индустриальные и постиндустриальные страны. Роль и место России в международном географическом разделении труда.

### **Практическая работа**

1. Сравнение структуры экономики аграрных, индустриальных и постиндустриальных стран.

**Тема 2. Международная экономическая интеграция и глобализация мировой экономики.** Международная экономическая интеграция. Крупнейшие международные отраслевые и региональные экономические союзы. Глобализация мировой экономики и её влияние на хозяйство стран разных социально-экономических типов. Транснациональные корпорации (ТНК) и их роль в глобализации мировой экономики.

### **Тема 3. География главных отраслей мирового хозяйства.**

**Промышленность мира.** Географические особенности размещения основных видов сырьевых и топливных ресурсов. Страны-лидеры по запасам и добыче нефти, природного газа и угля.

Топливо-энергетический комплекс мира: основные этапы развития, «энергопереход». География отраслей топливной промышленности. Крупнейшие страны-производители, экспортёры и импортёры нефти, природного газа и угля. Организация стран-экспортёров нефти. Современные тенденции развития отрасли, изменяющие её географию, «сланцевая революция», «водородная» энергетика, «зелёная энергетика». Мировая электроэнергетика. Структура мирового производства электроэнергии и её географические особенности. Быстрый рост производства электроэнергии с использованием ВИЭ. Страны-лидеры по развитию «возобновляемой» энергетика. Воздействие на окружающую среду топливной промышленности и различных типов электростанций, включая ВИЭ. Роль России как крупнейшего поставщика топливно-энергетических и сырьевых ресурсов в мировой экономике.

Металлургия мира. Географические особенности сырьевой базы чёрной и цветной металлургии. Ведущие страны-производители и экспортёры стали, меди и алюминия. Современные тенденции развития отрасли. Влияние металлургии на окружающую среду. Место России в мировом производстве и экспорте цветных и чёрных металлов.

Машиностроительный комплекс мира. Ведущие страны-производители и экспортёры продукции автомобилестроения, авиастроения и микроэлектроники.

Химическая промышленность и лесопромышленный комплекс мира. Ведущие страны-производители и экспортёры минеральных удобрений и продукции химии органического синтеза. Ведущие страны-производители

деловой древесины и продукции целлюлозно-бумажной промышленности. Влияние химической и лесной промышленности на окружающую среду.

### **Практическая работа**

1. Представление в виде диаграмм данных о динамике изменения объёмов и структуры производства электроэнергии в мире.

**Сельское хозяйство мира.** Географические различия в обеспеченности земельными ресурсами. Земельный фонд мира, его структура. Современные тенденции развития отрасли. Органическое сельское хозяйство. Растениеводство. География производства основных продовольственных культур. Ведущие экспортёры и импортёры. Роль России как одного из главных экспортёров зерновых культур.

Животноводство. Ведущие экспортёры и импортёры продукции животноводства. Рыболовство и аквакультура: географические особенности.

Влияние сельского хозяйства и отдельных его отраслей на окружающую среду.

### **Практическая работа**

2. Определение направления грузопотоков продовольствия на основе анализа статистических материалов и создание карты «Основные экспортёры и импортёры продовольствия».

**Сфера услуг. Мировой транспорт.** Основные международные магистрали и транспортные узлы. Мировая система НИОКР. Международные экономические отношения: основные формы и факторы, влияющие на их развитие. Мировая торговля и туризм.

## **11 КЛАСС**

### ***Раздел 6. Регионы и страны***

#### **Тема 1. Регионы мира. Зарубежная Европа.**

Многообразие подходов к выделению регионов мира. Регионы мира: зарубежная Европа, зарубежная Азия, Америка, Африка, Австралия и Океания.

Зарубежная Европа: состав (субрегионы: Западная Европа, Северная Европа, Южная Европа, Восточная Европа), общая экономико-географическая характеристика. Общие черты и особенности природно-ресурсного капитала, населения и хозяйства стран субрегионов. Геополитические проблемы региона.

### **Практическая работа**

1. Сравнение по уровню социально-экономического развития стран различных субрегионов зарубежной Европы с использованием источников географической информации (по выбору учителя).



**Тема 2. Зарубежная Азия:** состав (субрегионы: Юго-Западная Азия, Центральная Азия, Восточная Азия, Южная Азия, Юго-Восточная Азия), общая экономико-географическая характеристика. Общие черты и особенности природно-ресурсного капитала, населения и хозяйства субрегионов. Особенности экономико-географического положения, природно-ресурсного капитала, населения, хозяйства стран зарубежной Азии, современные проблемы (на примере Индии, Китая, Японии).

#### **Практическая работа**

1. Сравнение международной промышленной и сельскохозяйственной специализации Китая и Индии на основании анализа данных об экспорте основных видов продукции.

**Тема 3. Америка:** состав (субрегионы: США и Канада, Латинская Америка), общая экономико-географическая характеристика. Особенности природно-ресурсного капитала, населения и хозяйства субрегионов. Особенности экономико-географического положения природно-ресурсного капитала, населения, хозяйства стран Америки, современные проблемы (на примере США, Канады, Мексики, Бразилии).

#### **Практическая работа**

1. Объяснение особенностей территориальной структуры хозяйства Канады и Бразилии на основе анализа географических карт.

**Тема 4. Африка:** состав (субрегионы: Северная Африка, Западная Африка, Центральная Африка, Восточная Африка, Южная Африка). Общая экономико-географическая характеристика. Особенности природно-ресурсного капитала, населения и хозяйства субрегионов. Экономические и социальные проблемы региона. Особенности экономико-географического положения, природно-ресурсного капитала, населения, хозяйства стран Африки (ЮАР, Египет, Алжир).

#### **Практическая работа**

1. Сравнение на основе анализа статистических данных роли сельского хозяйства в экономике Алжира и Эфиопии.

**Тема 5. Австралия и Океания.** Австралия и Океания: особенности географического положения. Австралийский Союз: главные факторы размещения населения и развития хозяйства. Экономико-географическое положение, природно-ресурсный капитал. Отрасли международной специализации. Географическая и товарная структура экспорта. Океания: особенности природных ресурсов, населения и хозяйства. Место в международном географическом разделении труда.

**Тема 6. Россия на геополитической, геоэкономической и геодемографической карте мира.** Особенности интеграции России в

мировое сообщество. Географические аспекты решения внешнеэкономических и внешнеполитических задач развития России.

### **Практическая работа**

1. Изменение направления международных экономических связей России в новых экономических условиях.

### ***Раздел 7. Глобальные проблемы человечества***

Группы глобальных проблем: геополитические, экологические, демографические.

Геополитические проблемы: проблема сохранения мира на планете и причины роста глобальной и региональной нестабильности. Проблема разрыва в уровне социально-экономического развития между развитыми и развивающимися странами и причина её возникновения.

Геоэкология – фокус глобальных проблем человечества. Глобальные экологические проблемы как проблемы, связанные с усилением воздействия человека на природу и влиянием природы на жизнь человека и его хозяйственную деятельность. Проблема глобальных климатических изменений, проблема стихийных природных бедствий, глобальные сырьевая и энергетическая проблемы, проблема дефицита водных ресурсов и ухудшения их качества, проблемы опустынивания и деградации земель и почв, проблема сохранения биоразнообразия. Проблема загрязнения Мирового океана и освоения его ресурсов.

Глобальные проблемы народонаселения: демографическая, продовольственная, роста городов, здоровья и долголетия человека.

Взаимосвязь глобальных геополитических, экологических проблем и проблем народонаселения.

Возможные пути решения глобальных проблем. Необходимость переоценки человечеством и отдельными странами некоторых ранее устоявшихся экономических, политических, идеологических и культурных ориентиров. Участие России в решении глобальных проблем.

### **Практическая работа**

1. Выявление примеров взаимосвязи глобальных проблем человечества на основе анализа различных источников географической информации и участия России в их решении.

## **ПЛАНИРУЕМЫЕ РЕЗУЛЬТАТЫ ОСВОЕНИЯ УЧЕБНОГО ПРЕДМЕТА «ГЕОГРАФИЯ»**

### **ЛИЧНОСТНЫЕ РЕЗУЛЬТАТЫ**

Личностные результаты освоения обучающимися основной образовательной программы среднего общего образования должны отражать готовность и способность обучающихся руководствоваться сформированной внутренней позицией личности, системой ценностных ориентаций, позитивных внутренних убеждений, соответствующих традиционным ценностям российского общества, расширение жизненного опыта и опыта деятельности в процессе реализации основных направлений воспитательной деятельности, в том числе в части:

#### **гражданского воспитания:**

- сформированность гражданской позиции обучающегося как активного и ответственного члена российского общества;
- осознание своих конституционных прав и обязанностей, уважение закона и правопорядка;
- принятие традиционных национальных, общечеловеческих гуманистических и демократических ценностей;
- готовность противостоять идеологии экстремизма, национализма, ксенофобии, дискриминации по социальным, религиозным, расовым, национальным признакам;
- готовность вести совместную деятельность в интересах гражданского общества, участвовать в самоуправлении в школе и детско-юношеских организациях;
- умение взаимодействовать с социальными институтами в соответствии с их функциями и назначением;
- готовность к гуманитарной и волонтерской деятельности;

#### **патриотического воспитания:**

- сформированность российской гражданской идентичности, патриотизма, уважения к своему народу, чувства ответственности перед Родиной, гордости за свой край, свою Родину, свой язык и культуру, прошлое и настоящее многонационального народа России;
- ценностное отношение к государственным символам, историческому и природному наследию, памятникам, традициям народов России, достижениям России в науке, искусстве, спорте, технологиях, труде;
- идейная убежденность, готовность к служению и защите Отечества, ответственность за его судьбу;

#### **духовно-нравственного воспитания:**

- осознание духовных ценностей российского народа;

- сформированность нравственного сознания, этического поведения;
- способность оценивать ситуацию и принимать осознанные решения, ориентируясь на морально-нравственные нормы и ценности;
- осознание личного вклада в построение устойчивого будущего на основе формирования элементов географической и экологической культуры;
- ответственное отношение к своим родителям, созданию семьи на основе осознанного принятия ценностей семейной жизни в соответствии с традициями народов России;

#### **эстетического воспитания:**

- эстетическое отношение к миру, включая эстетику природных и историко-культурных объектов родного края, своей страны, быта, научного и технического творчества, спорта, труда, общественных отношений;
- способность воспринимать различные виды искусства, традиции и творчество своего и других народов, ощущать эмоциональное воздействие искусства;
- убежденность в значимости для личности и общества отечественного и мирового искусства, этнических культурных традиций и народного творчества;
- готовность к самовыражению в разных видах искусства, стремление проявлять качества творческой личности;

#### **физического воспитания:**

- сформированность здорового и безопасного образа жизни, в том числе безопасного поведения в природной среде, ответственного отношения к своему здоровью;
- потребность в физическом совершенствовании, занятиях спортивно-оздоровительной деятельностью;
- активное неприятие вредных привычек и иных форм причинения вреда физическому и психическому здоровью;

#### **трудового воспитания:**

- готовность к труду, осознание ценности мастерства, трудолюбие;
- готовность к активной деятельности технологической и социальной направленности, способность инициировать, планировать и самостоятельно выполнять такую деятельность;
- интерес к различным сферам профессиональной деятельности в области географических наук, умение совершать осознанный выбор будущей профессии и реализовывать собственные жизненные планы;

- готовность и способность к образованию и самообразованию на протяжении всей жизни;

#### **экологического воспитания:**

- сформированность экологической культуры, понимание влияния социально-экономических процессов на состояние природной и социальной среды, осознание глобального характера экологических проблем и географических особенностей их проявления;
- планирование и осуществление действий в окружающей среде на основе знания целей устойчивого развития человечества;
- активное неприятие действий, приносящих вред окружающей среде;
- умение прогнозировать, в том числе на основе применения географических знаний, неблагоприятные экологические последствия предпринимаемых действий, предотвращать их;
- расширение опыта деятельности экологической направленности;

#### **ценности научного познания:**

- сформированность мировоззрения, соответствующего современному уровню развития географических наук и общественной практики, основанного на диалоге культур, способствующего осознанию своего места в поликультурном мире;
- совершенствование языковой и читательской культуры как средства взаимодействия между людьми и познания мира для применения различных источников географической информации в решении учебных и (или) практико-ориентированных задач;
- осознание ценности научной деятельности, готовность осуществлять проектную и исследовательскую деятельность в географических науках индивидуально и в группе.

#### **МЕТАПРЕДМЕТНЫЕ РЕЗУЛЬТАТЫ**

Метапредметные результаты освоения основной образовательной программы среднего общего образования должны отражать:

**Овладение универсальными учебными познавательными действиями:**

##### **а) базовые логические действия:**

- самостоятельно формулировать и актуализировать проблемы, которые могут быть решены с использованием географических знаний, рассматривать их всесторонне;
- устанавливать существенный признак или основания для сравнения, классификации географических объектов, процессов и явлений и обобщения;

- определять цели деятельности, задавать параметры и критерии их достижения;
- разрабатывать план решения географической задачи с учётом анализа имеющихся материальных и нематериальных ресурсов;
- выявлять закономерности и противоречия в рассматриваемых явлениях с учётом предложенной географической задачи;
- вносить коррективы в деятельность, оценивать соответствие результатов целям;
- координировать и выполнять работу при решении географических задач в условиях реального, виртуального и комбинированного взаимодействия;
- креативно мыслить при поиске путей решения жизненных проблем, имеющих географические аспекты;

**б) базовые исследовательские действия:**

- владеть навыками учебно-исследовательской и проектной деятельности, навыками разрешения проблем, способностью и готовностью к самостоятельному поиску методов решения практических географических задач, применению различных методов познания природных, социально-экономических и геоэкологических объектов, процессов и явлений;
- владеть видами деятельности по получению нового географического знания, его интерпретации, преобразованию и применению в различных учебных ситуациях, в том числе при создании учебных и социальных проектов;
- владеть научной терминологией, ключевыми понятиями и методами;
- формулировать собственные задачи в образовательной деятельности и жизненных ситуациях;
- выявлять причинно-следственные связи и актуализировать задачу, выдвигать гипотезу её решения, находить аргументы для доказательства своих утверждений, задавать параметры и критерии решения;
- анализировать полученные в ходе решения задачи результаты, критически оценивать их достоверность, прогнозировать изменение в новых условиях;
- давать оценку новым ситуациям, оценивать приобретённый опыт;
- уметь переносить знания в познавательную и практическую области жизнедеятельности;
- уметь интегрировать знания из разных предметных областей;

- выдвигать новые идеи, предлагать оригинальные подходы и решения, ставить проблемы и задачи, допускающие альтернативные решения;

**в) работа с информацией:**

- выбирать и использовать различные источники географической информации, необходимые для изучения проблем, которые могут быть решены средствами географии, и поиска путей их решения, для анализа, систематизации и интерпретации информации различных видов и форм представления;
- выбирать оптимальную форму представления и визуализации информации с учётом её назначения (тексты, картосхемы, диаграммы и т. д.);
- оценивать достоверность информации;
- использовать средства информационных и коммуникационных технологий (в том числе и ГИС) при решении когнитивных, коммуникативных и организационных задач с соблюдением требований эргономики, техники безопасности, гигиены, ресурсосбережения, правовых и этических норм, норм информационной безопасности;
- владеть навыками распознавания и защиты информации, информационной безопасности личности;

**Овладение универсальными коммуникативными действиями:**

**а) общение:**

- владеть различными способами общения и взаимодействия;
- аргументированно вести диалог, уметь смягчать конфликтные ситуации;
- сопоставлять свои суждения по географическим вопросам с суждениями других участников диалога, обнаруживать различие и сходство позиций, задавать вопросы по существу обсуждаемой темы;
- развёрнуто и логично излагать свою точку зрения по географическим аспектам различных вопросов с использованием языковых средств;

**б) совместная деятельность:**

- использовать преимущества командной и индивидуальной работы;
- выбирать тематику и методы совместных действий с учётом общих интересов и возможностей каждого члена коллектива;
- принимать цели совместной деятельности, организовывать и координировать действия по её достижению: составлять план действий, распределять роли с учётом мнений участников, обсуждать результаты совместной работы;

- оценивать качество своего вклада и каждого участника команды в общий результат по разработанным критериям;
- предлагать новые проекты, оценивать идеи с позиции новизны, оригинальности, практической значимости;

### **Овладение универсальными регулятивными действиями:**

#### **а) самоорганизация:**

- самостоятельно осуществлять познавательную деятельность, выявлять проблемы, ставить и формулировать собственные задачи в образовательной деятельности и жизненных ситуациях;
- самостоятельно составлять план решения проблемы с учётом имеющихся ресурсов, собственных возможностей и предпочтений;
- давать оценку новым ситуациям;
- расширять рамки учебного предмета на основе личных предпочтений;
- делать осознанный выбор, аргументировать его, брать ответственность за решение;
- оценивать приобретённый опыт;
- способствовать формированию и проявлению широкой эрудиции в разных областях знаний, постоянно повышать свой образовательный и культурный уровень;

#### **б) самоконтроль:**

- давать оценку новым ситуациям, оценивать соответствие результатов целям;
- владеть навыками познавательной рефлексии как осознания совершаемых действий и мыслительных процессов, их результатов и оснований;
- оценивать риски и своевременно принимать решения по их снижению;
- использовать приёмы рефлексии для оценки ситуации, выбора верного решения;
- принимать мотивы и аргументы других при анализе результатов деятельности;

#### **в) эмоциональный интеллект, предполагающий сформированность:**

- самосознания, включающего способность понимать своё эмоциональное состояние, видеть направления развития собственной эмоциональной сферы, быть уверенным в себе;
- саморегулирования, включающего самоконтроль, умение принимать ответственность за своё поведение, способность адаптироваться к



эмоциональным изменениям и проявлять гибкость, быть открытым новому;

- внутренней мотивации, включающей стремление к достижению цели и успеху, оптимизм, инициативность, умение действовать, исходя из своих возможностей;
- эмпатии, включающей способность понимать эмоциональное состояние других, учитывать его при осуществлении коммуникации, способность к сочувствию и сопереживанию;
- социальных навыков, включающих способность выстраивать отношения с другими людьми, заботиться, проявлять интерес и разрешать конфликты.

**г) принятие себя и других:**

- принимать себя, понимая свои недостатки и достоинства;
- принимать мотивы и аргументы других при анализе результатов деятельности;
- признавать своё право и право других на ошибки;
- развивать способность понимать мир с позиции другого человека.

**ПРЕДМЕТНЫЕ РЕЗУЛЬТАТЫ**

Требования к предметным результатам освоения курса географии на базовом уровне должны отражать:

**10 КЛАСС**

1) понимание роли и места современной географической науки в системе научных дисциплин, её участия в решении важнейших проблем человечества: приводить примеры проявления глобальных проблем, в решении которых принимает участие современная географическая наука, на региональном уровне, в разных странах, в том числе в России;

2) освоение и применение знаний о размещении основных географических объектов и территориальной организации природы и общества: выбирать и использовать источники географической информации для определения положения и взаиморасположения объектов в пространстве;

описывать положение и взаиморасположение изученных географических объектов в пространстве, новую многополярную модель политического мироустройства, ареалы распространения основных религий;

приводить примеры наиболее крупных стран по численности населения и площади территории, стран, имеющих различное географическое положение, стран с различными формами правления и государственного устройства, стран-лидеров по производству основных видов промышленной и сельскохозяйственной продукции, основных международных магистралей

и транспортных узлов, стран-лидеров по запасам минеральных, лесных, земельных, водных ресурсов;

3) сформированность системы комплексных социально ориентированных географических знаний о закономерностях развития природы, размещения населения и хозяйства: различать географические процессы и явления: урбанизацию, субурбанизацию, ложную урбанизацию, эмиграцию, иммиграцию, демографический взрыв и демографический кризис и распознавать их проявления в повседневной жизни;

использовать знания об основных географических закономерностях для определения и сравнения свойств изученных географических объектов, процессов и явлений, в том числе: для определения и сравнения показателей уровня развития мирового хозяйства (объёмы ВВП, промышленного, сельскохозяйственного производства и др.) и важнейших отраслей хозяйства в отдельных странах, сравнения показателей, характеризующих демографическую ситуацию, урбанизацию, миграции и качество жизни населения мира и отдельных стран, с использованием источников географической информации, сравнения структуры экономики аграрных, индустриальных и постиндустриальных стран, регионов и стран по обеспеченности минеральными, водными, земельными и лесными ресурсами с использованием источников географической информации, для классификации крупнейших стран, в том числе по особенностям географического положения, форме правления и государственного устройства, уровню социально-экономического развития, типам воспроизводства населения, занимаемым ими позициям относительно России, для классификации ландшафтов с использованием источников географической информации;

устанавливать взаимосвязи между социально-экономическими и геоэкологическими процессами и явлениями; между природными условиями и размещением населения, в том числе между глобальным изменением климата и изменением уровня Мирового океана, хозяйственной деятельностью и возможными изменениями в размещении населения, между развитием науки и технологии и возможностями человека прогнозировать опасные природные явления и противостоять им;

устанавливать взаимосвязи между значениями показателей рождаемости, смертности, средней ожидаемой продолжительности жизни и возрастной структурой населения, развитием отраслей мирового хозяйства и особенностями их влияния на окружающую среду;

формулировать и/или обосновывать выводы на основе использования географических знаний;

4) владение географической терминологией и системой базовых географических понятий: применять социально-экономические понятия: политическая карта, государство, политико-географическое положение, монархия, республика, унитарное государство, федеративное государство, воспроизводство населения, демографический взрыв, демографический кризис, демографический переход, старение населения, состав населения, структура населения, экономически активное население, индекс человеческого развития (ИЧР), народ, этнос, плотность населения, миграции населения, «климатические беженцы», расселение населения, демографическая политика, субурбанизация, ложная урбанизация, мегалополисы, развитые и развивающиеся, новые индустриальные, нефтедобывающие страны, ресурсобеспеченность, мировое хозяйство, международная экономическая интеграция, международная хозяйственная специализация, международное географическое разделение труда, отраслевая и территориальная структура мирового хозяйства, транснациональные корпорации (ТНК), «сланцевая революция», «водородная энергетика», «зелёная энергетика», органическое сельское хозяйство, глобализация мировой экономики и деглобализация, «энергопереход», международные экономические отношения, устойчивое развитие для решения учебных и (или) практико-ориентированных задач;

5) сформированность умений проводить наблюдения за отдельными географическими объектами, процессами и явлениями, их изменениями в результате воздействия природных и антропогенных факторов: определять цели и задачи проведения наблюдения/исследования; выбирать форму фиксации результатов наблюдения/исследования;

6) сформированность умений находить и использовать различные источники географической информации для получения новых знаний о природных и социально-экономических процессах и явлениях, выявления закономерностей и тенденций их развития, прогнозирования: выбирать и использовать источники географической информации (картографические, статистические, текстовые, видео- и фотоизображения, геоинформационные системы, адекватные решаемым задачам;

сопоставлять и анализировать географические карты различной тематики и другие источники географической информации для выявления закономерностей социально-экономических, природных и экологических процессов и явлений;

определять и сравнивать по географическим картам различного содержания и другим источникам географической информации качественные

и количественные показатели, характеризующие изученные географические объекты, процессы и явления;

прогнозировать изменения состава и структуры населения, в том числе возрастной структуры населения отдельных стран с использованием источников географической информации;

определять и находить в комплексе источников недостоверную и противоречивую географическую информацию для решения учебных и (или) практико-ориентированных задач;

самостоятельно находить, отбирать и применять различные методы познания для решения практико-ориентированных задач;

7) владение умениями географического анализа и интерпретации информации из различных источников: находить, отбирать, систематизировать информацию, необходимую для изучения географических объектов и явлений, отдельных территорий мира и России, их обеспеченности природными и человеческими ресурсами, хозяйственного потенциала, экологических проблем;

представлять в различных формах (графики, таблицы, схемы, диаграммы, карты и др.) географическую информацию о населении мира и России, отраслевой и территориальной структуре мирового хозяйства, географических особенностях развития отдельных отраслей;

формулировать выводы и заключения на основе анализа и интерпретации информации из различных источников;

критически оценивать и интерпретировать информацию, получаемую из различных источников;

использовать различные источники географической информации для решения учебных и (или) практико-ориентированных задач;

8) сформированность умений применять географические знания для объяснения изученных социально-экономических и геоэкологических процессов и явлений, в том числе: объяснять особенности демографической политики в странах с различным типом воспроизводства населения, направления международных миграций, различия в уровнях урбанизации, в уровне и качестве жизни населения, влияние природно-ресурсного капитала на формирование отраслевой структуры хозяйства отдельных стран;

использовать географические знания о мировом хозяйстве и населении мира, об особенностях взаимодействия природы и общества для решения учебных и (или) практико-ориентированных задач;

9) сформированность умений применять географические знания для оценки разнообразных явлений и процессов:

оценивать географические факторы, определяющие сущность и динамику важнейших социально-экономических и геоэкологических процессов;

оценивать изученные социально-экономические и геоэкологические процессы и явления, в том числе оценивать природно-ресурсный капитал одной из стран с использованием источников географической информации, влияние урбанизации на окружающую среду, тенденции развития основных отраслей мирового хозяйства и изменения его отраслевой и территориальной структуры, изменение климата и уровня Мирового океана для различных территорий, изменение содержания парниковых газов в атмосфере и меры, предпринимаемые для уменьшения их выбросов;

10) сформированность знаний об основных проблемах взаимодействия природы и общества, о природных и социально-экономических аспектах экологических проблем: описывать географические аспекты проблем взаимодействия природы и общества: различия в особенностях проявления глобальных изменений климата, повышения уровня Мирового океана, в объёмах выбросов парниковых газов в разных регионах мира, изменения геосистем в результате природных и антропогенных воздействий на примере регионов и стран мира, на планетарном уровне;

## **11 КЛАСС**

1) понимание роли и места современной географической науки в системе научных дисциплин, её участия в решении важнейших проблем человечества: определять роль географических наук в достижении целей устойчивого развития;

2) освоение и применение знаний о размещении основных географических объектов и территориальной организации природы и общества: выбирать и использовать источники географической информации для определения положения и взаиморасположения регионов и стран в пространстве;

описывать положение и взаиморасположение регионов и стран в пространстве, особенности природно-ресурсного капитала, населения и хозяйства регионов и изученных стран;

3) сформированность системы комплексных социально ориентированных географических знаний о закономерностях развития природы, размещения населения и хозяйства: распознавать географические особенности проявления процессов воспроизводства, миграции населения и урбанизации в различных регионах мира и изученных странах;

использовать знания об основных географических закономерностях для определения географических факторов международной хозяйственной

специализации изученных стран; сравнения регионов мира и изученных стран по уровню социально-экономического развития, специализации различных стран и по их месту в МГРТ; для классификации стран отдельных регионов мира, в том числе по особенностям географического положения, форме правления и государственного устройства, уровню социально-экономического развития, типам воспроизводства населения с использованием источников географической информации;

устанавливать взаимосвязи между социально-экономическими и геоэкологическими процессами и явлениями в изученных странах; природными условиями и размещением населения, природными условиями и природно-ресурсным капиталом и отраслевой структурой хозяйства изученных стран;

прогнозировать изменения возрастной структуры населения отдельных стран зарубежной Европы с использованием источников географической информации;

формулировать и/или обосновывать выводы на основе использования географических знаний;

4) владение географической терминологией и системой базовых географических понятий: применять изученные социально-экономические понятия: политическая карта, государство; политико-географическое положение, монархия, республика, унитарное государство, федеративное государство; воспроизводство населения, демографический взрыв, демографический кризис, старение населения, состав населения, структура населения, экономически активное население, Индекс человеческого развития (ИЧР), народ, этнос, плотность населения, миграции населения, расселение населения, демографическая политика, субурбанизация, ложная урбанизация; мегалополисы, развитые и развивающиеся, новые индустриальные, нефтедобывающие страны; ресурсообеспеченность, мировое хозяйство, международная экономическая интеграция; международная хозяйственная специализация, международное географическое разделение труда; отраслевая и территориальная структура мирового хозяйства, транснациональные корпорации (ТНК), «сланцевая революция», водородная энергетика, «зелёная энергетика», органическое сельское хозяйство; глобализация мировой экономики и деглобализация, «энергопереход», международные экономические отношения, устойчивое развитие для решения учебных и (или) практико-ориентированных задач;

5) сформированность умений проводить наблюдения за отдельными географическими объектами, процессами и явлениями, их изменениями в результате воздействия природных и антропогенных факторов: определять

цели и задачи проведения наблюдения/исследования; выбирать форму фиксации результатов наблюдения/исследования; формулировать обобщения и выводы по результатам наблюдения/исследования;

б) сформированность умений находить и использовать различные источники географической информации для получения новых знаний о природных и социально-экономических процессах и явлениях, выявления закономерностей и тенденций их развития, прогнозирования: выбирать и использовать источники географической информации (картографические, статистические, текстовые, видео- и фотоизображения, геоинформационные системы), адекватные решаемым задачам;

сопоставлять и анализировать географические карты различной тематики и другие источники географической информации для выявления закономерностей социально-экономических, природных и экологических процессов и явлений на территории регионов мира и отдельных стран;

определять и сравнивать по географическим картам разного содержания и другим источникам географической информации качественные и количественные показатели, характеризующие регионы и страны, а также географические процессы и явления, происходящие в них; географические факторы международной хозяйственной специализации отдельных стран с использованием источников географической информации;

определять и находить в комплексе источников недостоверную и противоречивую географическую информацию о регионах мира и странах для решения учебных и (или) практико-ориентированных задач; самостоятельно находить, отбирать и применять различные методы познания для решения практико-ориентированных задач;

7) владение умениями географического анализа и интерпретации информации из различных источников: находить, отбирать, систематизировать информацию, необходимую для изучения регионов мира и стран (в том числе и России), их обеспеченности природными и человеческими ресурсами; для изучения хозяйственного потенциала стран, глобальных проблем человечества и их проявления на территории (в том числе и России);

представлять в различных формах (графики, таблицы, схемы, диаграммы, карты и др.) географическую информацию о населении, размещении хозяйства регионов мира и изученных стран; их отраслевой и территориальной структуре их хозяйств, географических особенностях развития отдельных отраслей;

формулировать выводы и заключения на основе анализа и интерпретации информации из различных источников;

критически оценивать и интерпретировать информацию, получаемую из различных источников;

использовать различные источники географической информации для решения учебных и (или) практико-ориентированных задач;

8) сформированность умений применять географические знания для объяснения изученных социально-экономических и геоэкологических явлений и процессов в странах мира: объяснять географические особенности стран с разным уровнем социально-экономического развития, в том числе объяснять различие в составе, структуре и размещении населения, в уровне и качестве жизни населения;

объяснять влияние природно-ресурсного капитала на формирование отраслевой структуры хозяйства отдельных стран; особенности отраслевой и территориальной структуры хозяйства изученных стран, особенности международной специализации стран и роль географических факторов в её формировании; особенности проявления глобальных проблем человечества в различных странах с использованием источников географической информации;

9) сформированность умений применять географические знания для оценки разнообразных явлений и процессов: оценивать географические факторы, определяющие сущность и динамику важнейших социально-экономических и геоэкологических процессов; изученные социально-экономические и геоэкологические процессы и явления; политико-географическое положение изученных регионов, стран и России; влияние международных миграций на демографическую и социально-экономическую ситуацию в изученных странах; роль России как крупнейшего поставщика топливно-энергетических и сырьевых ресурсов в мировой экономике; конкурентные преимущества экономики России; различные точки зрения по актуальным экологическим и социально-экономическим проблемам мира и России; изменения направления международных экономических связей России в новых экономических условиях;

10) сформированность знаний об основных проблемах взаимодействия природы и общества, о природных и социально-экономических аспектах экологических проблем: описывать географические аспекты проблем взаимодействия природы и общества;

приводить примеры взаимосвязи глобальных проблем; возможных путей решения глобальных проблем.



## ТЕМАТИЧЕСКОЕ ПЛАНИРОВАНИЕ 10 КЛАСС

№ п/п	Наименование разделов и тем программы	Количество часов			Электронные (цифровые) образов
		Всего	Контрольные работы	Практические работы	
<b>Раздел 1. ГЕОГРАФИЯ КАК НАУКА</b>					
1.1	Традиционные и новые методы в географии. Географические прогнозы	1			[[. <a href="http://school-collection.edu.ru/catalog/b9f7-d940-984745d86418/118882/?interface=catal">http://school-collection.edu.ru/catalog/b9f7-d940-984745d86418/118882/?interface=catal</a>
1.2	Географическая культура	1	1		[[ <a href="http://presentaci.ru/prezentacii-po-geo">http://presentaci.ru/prezentacii-po-geo</a>
Итого по разделу		2			
<b>Раздел 2. Раздел. ПРИРОДОПОЛЬЗОВАНИЕ И ГЕОЭКОЛОГИЯ</b>					
2.1	Географическая среда	1			[[ <a href="http://school-collection.edu.ru/catalog/d940-984745d86418/118882/?interface=catal">http://school-collection.edu.ru/catalog/d940-984745d86418/118882/?interface=catal</a>
2.2	Естественный и антропогенный ландшафты	1		0.5	[[ <a href="http://www.rgo.ru">http://www.rgo.ru</a> ]]
2.3	Проблемы взаимодействия человека и природы	2		0.5	[[ <a href="http://megabook.ru/rubric/ГЕОГРАФИ">http://megabook.ru/rubric/ГЕОГРАФИ</a>
2.4	Природные ресурсы и их виды	2		1	[[карты <a href="http://mygeog.ru/rubrica/interal">http://mygeog.ru/rubrica/interal</a>
Итого по разделу		6			
<b>Раздел 3. СОВРЕМЕННАЯ ПОЛИТИЧЕСКАЯ КАРТА</b>					
3.1	Политическая география и геополитика	1			[[ <a href="http://geography.su/atlas/item/f00/s00">http://geography.su/atlas/item/f00/s00</a>
3.2	Классификации и типология стран мира	2			

Итого по разделу		3			
<b>Раздел 4. Раздел. НАСЕЛЕНИЕ МИРА</b>					
4.1	Численность и воспроизводство населения	2		1	<a href="http://geography.su/atlas/item/f00/s00">[[http://geography.su/atlas/item/f00/s00]]</a>
4.2	Состав и структура населения	2	1	1	<a href="http://interneturok.ru/">[[http://interneturok.ru/]]</a>
4.3	Размещение населения	2		0.5	<a href="http://www.gks.ru/">[[http://www.gks.ru/]]</a>
4.4	Качество жизни населения	1		0.5	[]. <a href="http://www.ege.edu.ru/ru/main/">http://www.ege.edu.ru/ru/main/</a> ]]
Итого по разделу		7			
<b>Раздел 5. МИРОВОЕ ХОЗЯЙСТВО</b>					
5.1	Состав и структура мирового хозяйства. Международное географическое разделение труда	2		0.5	<a href="http://school-collection.edu.ru/catalog/8479da00a58992ce/?interface=catalog&amp;">[[http://school-collection.edu.ru/catalog/8479da00a58992ce/?interface=catalog&amp;]]</a>
5.2	Международная экономическая интеграция и глобализация мировой экономики.	1	1		<a href="http://geography.su/atlas/item/f00/s00">[[http://geography.su/atlas/item/f00/s00]]</a>
5.3	География главных отраслей мирового хозяйства. Промышленность мира. Сельское хозяйство. Сфера услуг. Мировой транспорт	11		1	<a href="http://interneturok.ru/">[[http://interneturok.ru/]]</a>
Итого по разделу		14			
Резервное время		2			
ОБЩЕЕ КОЛИЧЕСТВО ЧАСОВ ПО ПРОГРАММЕ		34	3	6.5	

## 11 КЛАСС

№ п/п	Наименование разделов и тем программы	Количество часов			Электронные (цифровые) образовательные ресурсы
		Всего	Контрольные работы	Практические работы	
<b>Раздел 1. РЕГИОНЫ И СТРАНЫ</b>					
1.1	Регионы мира. Зарубежная Европа	6		1	[[Единая коллекция ЦОР.]]
1.2	Зарубежная Азия	6		0.5	[[ <a href="http://geography.su/atlas/item/f00/s00/z0000000/">http://geography.su/atlas/item/f00/s00/z0000000/</a> ]]
1.3	Америка	6	1	0.5	[[ <a href="http://megabook.ru/rubric/ГЕОГРАФИЯ">http://megabook.ru/rubric/ГЕОГРАФИЯ</a> ]]
1.4	Африка	4		0.5	[[D. <a href="http://www.mirkart.ru/">http://www.mirkart.ru/</a> ]]
1.5	Австралия и Океания	2			[[D <a href="http://ppt4web.ru/geografija">http://ppt4web.ru/geografija</a> ]]
1.6	Россия на геополитической, геоэкономической и геодемографической карте мира	3	1	1	[[ <a href="http://mygeog.ru/rubrica/interaktivnye-karty/">http://mygeog.ru/rubrica/interaktivnye-karty/</a> ]]
Итого по разделу		27			
<b>Раздел 2. ГЛОБАЛЬНЫЕ ПРОБЛЕМЫ ЧЕЛОВЕЧЕСТВА</b>					
2.1	Глобальные проблемы человечества	4		0.5	[[ <a href="http://megabook.ru/rubric/">http://megabook.ru/rubric/</a> <a href="http://interneturok.ru/">http://interneturok.ru/</a> <a href="http://www.gks.ru/">http://www.gks.ru/</a> ]]
Итого по разделу		4			
Резервное время		3	1		
<b>ОБЩЕЕ КОЛИЧЕСТВО ЧАСОВ ПО ПРОГРАММЕ</b>		34	3	4	



**ПОУРОЧНОЕ ПЛАНИРОВАНИЕ**  
**10 КЛАСС**

№ п/ п	Тема урока	Количество часов			Дата изучен ия	Электронные цифровые образовательные ресурсы
		Всего	Контрольн ые работы	Практическ ие работы		
1	Традиционные и новые методы исследований в географических науках, их использование. Источники географической информации	1			6	Видеоуроки по географии 10-11 класс <a href="https://videouroki.net/video/geografiya/10-11-class/">https://videouroki.net/video/geografiya/10-11-class/</a>
2	Элементы географической культуры. Их значимость для представителей разных профессий	1			13	Занимательная география. 10-11 класс <a href="https://videouroki.net/projects/3/index.php?id=zgeo-&amp;utm">https://videouroki.net/projects/3/index.php?id=zgeo-&amp;utm</a>
3	Географическая среда как геосистема. Географическая и окружающая среда. <b><u>Стартовая диагностика.</u></b>	1	1		20	Интерактивные уроки по географии для 10-11 классов <a href="https://education.yandex.ru/geo/lessons/">https://education.yandex.ru/geo/lessons/</a>
4	Естественный и антропогенный	1		0.5	27	Цифровые географические карты

	ландшафты. Практическая работа "Классификация ландшафтов с использованием источников географической информации"					<a href="https://www.geomania.net/world/">https://www.geomania.net/world/</a>
5	Опасные природные явления, климатические изменения, их последствия	1			4.10	Образовательная платформа ЛЕКТА. Интерактивная тетрадь. <a href="https://hw.lecta.ru/homework/new/840">https://hw.lecta.ru/homework/new/840</a>
6	Стратегия устойчивого развития. ООПТ. Объекты Всемирного природного и культурного наследия. Практическая работа "Определение целей и задач учебного исследования, связанного с опасными природными явлениями/глобальными изменениями климата/загрязнением Мирового океана, выбор формы	1		0.5	11.10	Единая коллекция цифровых образовательных ресурсов <a href="http://school-collection.edu.ru/">http://school-collection.edu.ru/</a>

	фиксации результатов наблюдения/исследования"					
7	Природно-ресурсный капитал регионов, крупных стран, в том числе России. Ресурсообеспеченность. Практическая работа "Оценка природно-ресурсного капитала одной из стран (по выбору) по источникам географической информации"	1		0.5	18	Фильмы по проектам Русского географического общества (РГО): <a href="https://kino.rgo.ru/category/">https://kino.rgo.ru/category/</a>
8	Агроклиматические ресурсы. Рекреационные ресурсы. Практическая работа "Определение ресурсообеспеченности стран отдельными видами природных ресурсов"	1		0.5	25	Географический справочник <a href="http://geo.historic.ru/gazetteer/">http://geo.historic.ru/gazetteer/</a>
9	Резервный урок. Обобщение знаний по Разделам "География как наука."	1			8.11	Географические карты <a href="http://www.planetolog.ru/">http://www.planetolog.ru/</a>

	Природопользование и геэкология					
10	Политическая карта мира и изменения, на ней происходящие. Новая многополярная модель политического мироустройства. ППП. Специфика России как евразийского и приарктического государства	1			15	История географии <a href="http://traditio.ru/wiki/География">http://traditio.ru/wiki/География</a>
11	Основные типы стран: критерии их выделения	1			22	География <a href="http://www.geografia.ru/">http://www.geografia.ru/</a>
12	Формы правления и государственного устройства	1			29	Видеоуроки по географии 10-11 класс <a href="https://videouroki.net/video/geografiya/10-11-class/">https://videouroki.net/video/geografiya/10-11-class/</a>
13	Численность населения мира. Воспроизводство населения, его типы. Практическая работа "Определение и сравнение темпов роста населения крупных по численности"	1		0.5	6.12	Занимательная география. 10-11 класс <a href="https://videouroki.net/projects/3/index.php?id=zgeo-&amp;utm">https://videouroki.net/projects/3/index.php?id=zgeo-&amp;utm</a>



	населения стран, регионов мира"					
14	Демографическая политика и её направления. Теория демографического перехода. Практическая работа "Объяснение особенности демографической политики в странах с различным типом воспроизводства населения"	1		0.5	13	Интерактивные уроки по географии для 10-11 классов <a href="https://education.yandex.ru/geo/lessons/">https://education.yandex.ru/geo/lessons/</a>
15	Возрастной и половой состав населения мира. Практическая работа "Сравнение половой и возрастной структуры в странах различных типов воспроизводства населения на основе анализа половозрастных пирамид"	1		0.5	20	Цифровые географические карты <a href="https://www.geomania.net/world/">https://www.geomania.net/world/</a>
16	Структура занятости населения. Этнический и религиозный состав	1	1	0.5	27	Образовательная платформа ЛЕКТА. Интерактивная тетрадь. <a href="https://hw.lecta.ru/homework/new/840">https://hw.lecta.ru/homework/new/840</a>

	<p>населения. Религии.          География культуры в системе географических наук.  <b>ПКР</b>          "Прогнозирование изменений возрастной структуры отдельных стран на основе анализа различных источников географической информации"</p>					
17	<p>Географические особенности размещения населения и факторы, его определяющие.          Плотность населения, ареалы высокой и низкой плотности населения. Миграции населения: причины, основные типы и направления.</p>	1			10.01	<p>Единая коллекция цифровых образовательных ресурсов  <a href="http://school-collection.edu.ru/">http://school-collection.edu.ru/</a></p>
18	<p>Расселение населения: типы и формы.          Урбанизация.          Городские</p>	1		0.5	17	<p>Фильмы по проектам Русского географического общества (РГО):  <a href="https://kino.rgo.ru/category/">https://kino.rgo.ru/category/</a></p>

	<p>агломерации и мегалополисы мира. Практическая работа "Сравнение и объяснение различий в соотношении городского и сельского населения разных регионов мира на основе анализа статистических данных"</p>					
19	<p>Качество жизни населения, показатели. ИЧР. Практическая работа "Объяснение различий в показателях качества жизни населения в отдельных регионах и странах мира на основе анализа источников географической информации"</p>	1		0.5	24	<p>Географический справочник  <a href="http://geo.historic.ru/gazetteer/">http://geo.historic.ru/gazetteer/</a></p>
20	<p>Мировое хозяйство. Отраслевая, территориальная и функциональная</p>	1			31	<p>Географические карты  <a href="http://www.planetolog.ru/">http://www.planetolog.ru/</a></p>

	структура					
21	МГРТ. Отрасли международной специализации. Аграрные, индустриальные и постиндустриальные страны. Роль и место России в МГРТ. Практическая работа "Сравнение структуры экономики аграрных, индустриальных и постиндустриальных стран".	1		0.5	7.02	История географии <a href="http://traditio.ru/wiki/География">http://traditio.ru/wiki/География</a>
22	МЭИ. Крупнейшие международные отраслевые и региональные экономические союзы. Роль ТНК в современной мировой экономике	1			14	География <a href="http://www.geografia.ru/">http://www.geografia.ru/</a>
23	Географические особенности размещения основных видов сырьевых и топливных ресурсов. Страны-лидеры по	1			21	Видеоуроки по географии 10-11 класс <a href="https://videouroki.net/video/geografiya/10-11-class/">https://videouroki.net/video/geografiya/10-11-class/</a>

	запасам и добыче нефти, природного газа и угля					
24	ТЭК мира: основные этапы развития, «энергопереход». География отраслей топливной промышленности	1			28	Занимательная география. 10-11 класс <a href="https://videouroki.net/projects/3/index.php?id=zgeo-&amp;utm">https://videouroki.net/projects/3/index.php?id=zgeo-&amp;utm</a>
25	Мировая электроэнергетика. Структура мирового производства электроэнергии и её географические особенности. Роль России. Практическая работа "Представление в виде диаграмм данных о динамике изменения объёмов и структуры производства электроэнергии в мире"	1		0.5	6.03	Интерактивные уроки по географии для 10-11 классов <a href="https://education.yandex.ru/geo/lessons/">https://education.yandex.ru/geo/lessons/</a>
26	Металлургия мира. Географические особенности сырьевой базы. Ведущие страны-	1			13	Цифровые географические карты <a href="https://www.geomania.net/world/">https://www.geomania.net/world/</a>

	производители и экспортёры продукции цветных и чёрных металлов					
27	Машиностроительный комплекс мира. Ведущие страны-производители и экспортёры продукции автомобилестроения, авиастроения и микроэлектроники	1			20	Образовательная платформа ЛЕКТА. Интерактивная тетрадь. <a href="https://hw.lecta.ru/homework/new/840">https://hw.lecta.ru/homework/new/840</a>
28	Химическая промышленность. Ведущие страны-производители и экспортёры продукции. Лесопромышленный комплекс мира. Ведущие страны - производители продукции и влияние химической и лесной промышленности на окружающую среду	1			3.04	Единая коллекция цифровых образовательных ресурсов <a href="http://school-collection.edu.ru/">http://school-collection.edu.ru/</a>
29	Географические различия в обеспеченности	1			10	Фильмы по проектам Русского географического общества (РГО): <a href="https://kino.rgo.ru/category/">https://kino.rgo.ru/category/</a>

	<p>земельными ресурсами. Земельный фонд мира, его структура. Современные тенденции развития отрасли. Органическое сельское хозяйство</p>					
30	<p>Растениеводство и животноводство. География.. Ведущие экспортёры и импортёры. Влияние на окружающую среду. Практическая работа "Определение направления грузопотоков продовольствия на основе анализа статистических материалов и создание карты "Основные экспортёры и импортёры продовольствия"</p>	1		0.5	17	<p>Географический справочник  <a href="http://geo.historic.ru/gazetteer/">http://geo.historic.ru/gazetteer/</a></p>
31	<p>Основные международные магистрали и</p>	1			24	<p>Географические карты  <a href="http://www.planetolog.ru/">http://www.planetolog.ru/</a></p>

	транспортные узлы					
32	Мировая система НИОКР	1			8	История географии <a href="http://traditio.ru/wiki/География">http://traditio.ru/wiki/География</a>
33	<b>Резервный урок.</b> <b>Промежуточная аттестация</b> по теме "География главных отраслей мирового хозяйства"	41			15	География <a href="http://www.geografia.ru/">http://www.geografia.ru/</a>
34	Международные экономические отношения: основные формы и факторы, влияющие на их развитие. Мировая торговля и туризм	1	1			Географические карты <a href="http://www.planetolog.ru/">http://www.planetolog.ru/</a>
ОБЩЕЕ КОЛИЧЕСТВО ЧАСОВ ПО ПРОГРАММЕ		Международные экономические отношения: основные формы и факторы, влияющие на их развитие. Мировая торговля и	1		6.5	



	туризм			
--	--------	--	--	--

## 11 КЛАСС

№ п/ п	Тема урока	Количество часов			Дата изучени я	Электронные цифровые образовательные ресурсы
		Всего	Контрольные работы	Практические работы		
1	Многообразие подходов к выделению регионов мира. Зарубежная Европа: состав, общая характеристика. Геополитические проблемы региона	1			4	Видеоуроки по географии 10-11 класс <a href="https://videouroki.net/video/geografiya/10-11-class/">https://videouroki.net/video/geografiya/10-11-class/</a>
2	Западная Европа. Общие черты и особенности природно-ресурсного капитала, населения и хозяйства стран субрегиона	1			11	Занимательная география. 10-11 класс <a href="https://videouroki.net/projects/3/index.php?id=zgeo-&amp;utm">https://videouroki.net/projects/3/index.php?id=zgeo-&amp;utm</a>
3	Северная Европа: общие черты и особенности природно-ресурсного капитала, населения и хозяйства субрегиона. <b>ВКР</b>	1	1		18	Интерактивные уроки по географии для 10-11 классов <a href="https://education.yandex.ru/geo/lessons/">https://education.yandex.ru/geo/lessons/</a>
4	Южная Европа:	1			25	Цифровые географические карты

	общие черты и особенности природно-ресурсного капитала, населения и хозяйства субрегиона					<a href="https://www.geomania.net/world/">https://www.geomania.net/world/</a>
5	Восточная Европа: общие черты и особенности природно-ресурсного капитала, населения и хозяйства субрегиона	1			2.10	Образовательная платформа ЛЕКТА. Интерактивная тетрадь. <a href="https://hw.lecta.ru/homework/new/840">https://hw.lecta.ru/homework/new/840</a>
6	Практическая работа "Сравнение по уровню социально-экономического развития стран различных субрегионов зарубежной Европы с использованием источников географической информации"	1		1	9	Единая коллекция цифровых образовательных ресурсов <a href="http://school-collection.edu.ru/">http://school-collection.edu.ru/</a>
7	Зарубежная Азия: состав, общая экономико-географическая	1			16	Фильмы по проектам Русского географического общества (РГО): <a href="https://kino.rgo.ru/category/">https://kino.rgo.ru/category/</a>

	характеристика. Юго-Западная Азия: общие черты и особенности субрегиона. Современные проблемы					
8	Южная Азия. Индия: общая экономико- географическая характеристика. Современные проблемы	1			23	Географический справочник <a href="http://geo.historic.ru/gazetteer/">http://geo.historic.ru/gazetteer/</a>
9	Центральная Азия: общие черты и особенности природно-ресурсного капитала, населения и хозяйства субрегиона. Современные проблемы	1			6.11	Географические карты <a href="http://www.planetolog.ru/">http://www.planetolog.ru/</a>
10	Юго-Восточная Азия: общие черты и особенности природно-ресурсного капитала, населения и хозяйства субрегиона.	1			13	История географии <a href="http://traditio.ru/wiki/География">http://traditio.ru/wiki/География</a>

	Современные проблемы					
11	Восточная Азия. Китай: общая экономико-географическая характеристика. Современные проблемы. Практическая работа "Сравнение международной промышленной и сельскохозяйственной специализации Китая и Индии на основании анализа данных об экспорте основных видов продукции"	1		0.5	20	География <a href="http://www.geografia.ru/">http://www.geografia.ru/</a>
12	Восточная Азия. Япония: общая экономико-географическая характеристика. Современные проблемы	1			27	Видеоуроки по географии 10-11 класс <a href="https://videouroki.net/video/geografiya/10-11-class/">https://videouroki.net/video/geografiya/10-11-class/</a>
13	Резервный урок. Обобщение по	1	1		4.12	Занимательная география. 10-11 класс <a href="https://videouroki.net/projects/3/index.php?id=zg">https://videouroki.net/projects/3/index.php?id=zg</a>

	темам: Зарубежная Европа. Зарубежная Азия <b>ПКР</b>					eo-&utm
14	Америка: субрегионы США и Канада, Латинская Америка: общая экономико-географическая характеристика	1			11.12	Интерактивные уроки по географии для 10-11 классов <a href="https://education.yandex.ru/geo/lessons/">https://education.yandex.ru/geo/lessons/</a>
15	Субрегионы Америки. Особенности природно-ресурсного капитала, населения и хозяйства	1			18	Цифровые географические карты <a href="https://www.geomania.net/world/">https://www.geomania.net/world/</a>
16	США: особенности ЭГП, природно-ресурсного капитала, населения и хозяйства, современные проблемы	1			25	Образовательная платформа ЛЕКТА. Интерактивная тетрадь. <a href="https://hw.lecta.ru/homework/new/840">https://hw.lecta.ru/homework/new/840</a>
17	Канада: особенности ЭГП, природно-ресурсного капитала, населения и хозяйства, современные	1				Единая коллекция цифровых образовательных ресурсов <a href="http://school-collection.edu.ru/">http://school-collection.edu.ru/</a>

	проблемы					
18	Мексика: особенности ЭГП, природно-ресурсного капитала, населения и хозяйства, современные проблемы	1				Фильмы по проектам Русского географического общества (РГО): <a href="https://kino.rgo.ru/category/">https://kino.rgo.ru/category/</a>
19	Бразилия: особенности ЭГП, природно-ресурсного капитала, населения и хозяйства, современные проблемы. Практическая работа "Особенности территориальной структуры хозяйства Канады и Бразилии на основе анализа географических карт"	1		0.5		Географический справочник <a href="http://geo.historic.ru/gazetteer/">http://geo.historic.ru/gazetteer/</a>
20	Африка: состав, общая экономико- географическая характеристика. Особенности. Экономические и	1				Географические карты <a href="http://www.planetolog.ru/">http://www.planetolog.ru/</a>

	социальные проблемы региона					
21	Северная Африка. Особенности природно-ресурсного капитала, населения и хозяйства Алжира и Египта	1				История географии <a href="http://traditio.ru/wiki/География">http://traditio.ru/wiki/География</a>
22	Южная Африка. Особенности природно-ресурсного капитала, населения и хозяйства ЮАР	1				География <a href="http://www.geografia.ru/">http://www.geografia.ru/</a>
23	Западная Африка, Центральная Африка, Восточная Африка. Особенности стран региона. Практическая работа "Сравнение на основе анализа статистических данных роли сельского хозяйства в экономике Алжира и Эфиопии"	1		0.5		Видеоуроки по географии 10-11 класс <a href="https://videouroki.net/video/geografiya/10-11-class/">https://videouroki.net/video/geografiya/10-11-class/</a>
24	Резервный урок. Обобщающее	1				Занимательная география. 10-11 класс <a href="https://videouroki.net/projects/3/index.php?id=zg">https://videouroki.net/projects/3/index.php?id=zg</a>



	повторение по темам: Америка, Африка					eo-&utm
25	Австралия и Океания: особенности ГП Австралийский Союз: главные факторы размещения населения и развития хозяйства . Место в МГРТ	1				Интерактивные уроки по географии для 10-11 классов <a href="https://education.yandex.ru/geo/lessons/">https://education.yandex.ru/geo/lessons/</a>
26	Океания: особенности природных ресурсов, населения и хозяйства. Место в МГРТ	1				Цифровые географические карты <a href="https://www.geomania.net/world/">https://www.geomania.net/world/</a>
27	Особенности интеграции России в мировое сообщество	1				Образовательная платформа ЛЕКТА. Интерактивная тетрадь. <a href="https://hw.lecta.ru/homework/new/840">https://hw.lecta.ru/homework/new/840</a>
28	Географические аспекты решения внешнеэкономических и внешнеполитических задач развития экономики России	1				Единая коллекция цифровых образовательных ресурсов <a href="http://school-collection.edu.ru/">http://school-collection.edu.ru/</a>

29	Практическая работа по теме "Изменение направления международных экономических связей России в новых экономических условиях"	1		1		Фильмы по проектам Русского географического общества (РГО): <a href="https://kino.rgo.ru/category/">https://kino.rgo.ru/category/</a>
30	Группы глобальных проблем. Геополитические проблемы	1				Географический справочник <a href="http://geo.historic.ru/gazetteer/">http://geo.historic.ru/gazetteer/</a>
31	Геоэкология — фокус глобальных проблем человечества	1				Географические карты <a href="http://www.planetolog.ru/">http://www.planetolog.ru/</a>
32	Глобальные проблемы народонаселения: демографическая, продовольственная, роста городов, здоровья и долголетия человека. <b>Промежуточная аттестация</b>	1				История географии <a href="http://traditio.ru/wiki/География">http://traditio.ru/wiki/География</a>
33	Взаимосвязь глобальных проблем	1		0.5		География <a href="http://www.geografia.ru/">http://www.geografia.ru/</a>

	и проблем населения. Возможные пути решения. Роль России в их решении. Практическая работа "Выявление примеров взаимосвязи глобальных проблем человечества на основе анализа различных источников географической информации и участия России в их решении"					
34	. Обобщение по теме: Глобальные проблемы человечества	1				Географические карты <a href="http://www.planetolog.ru/">http://www.planetolog.ru/</a>
ОБЩЕЕ КОЛИЧЕСТВО ЧАСОВ ПО ПРОГРАММЕ		34	0	3		



**УЧЕБНО-МЕТОДИЧЕСКОЕ ОБЕСПЕЧЕНИЕ  
ОБРАЗОВАТЕЛЬНОГО ПРОЦЕССА  
ОБЯЗАТЕЛЬНЫЕ УЧЕБНЫЕ МАТЕРИАЛЫ ДЛЯ УЧЕНИКА**

- География (в 2 частях), 10-11 классы/ Домогацких Е.М., Алексеевский Н.И., Общество с ограниченной ответственностью «Русское слово -

**МЕТОДИЧЕСКИЕ МАТЕРИАЛЫ ДЛЯ УЧИТЕЛЯ**

Уроки географии

**ЦИФРОВЫЕ ОБРАЗОВАТЕЛЬНЫЕ РЕСУРСЫ И РЕСУРСЫ СЕТИ  
ИНТЕРНЕТ**

# Оценочные процедуры

## 10 класс

### КОНТРОЛЬНО – ИЗМЕРИТЕЛЬНЫЕ МАТЕРИАЛЫ ПО ГЕОГРАФИИ 10-11 КЛАССЫ

#### Спецификация входной контрольной работы по географии для учащихся 10 классов (базовый и углубленный уровень)

**1. Назначение работы** (входная контрольная работа проводится в начале учебного года с целью определения уровня подготовки учащихся 10 классов школы в рамках мониторинга достижений планируемых результатов освоения основной образовательной программы за 5-9 классы).

**2. Содержание работы.**

Содержание и основные характеристики проверочных материалов определяются на основе следующих документов: Федеральный государственный образовательный стандарт основного общего образования (приказ Министерства образования и науки Российской Федерации от 17.12.2011 № 1897).

**3. Структура работы.**

Каждый вариант диагностической работы состоит из 16 заданий: 7 заданий с выбором одного правильного ответа, 8 заданий с кратким ответом и одного задания с развёрнутым ответом.

**4. Время выполнения работы.**

На выполнение всей итоговой контрольной работы отводится 45 минут.

**5. Условия проведения входной контрольной работы, включая дополнительные материалы и оборудование.**

Учащиеся должны быть обеспечены географическими атласами 7-9 классов (любого издательства) и калькуляторами.

Ответы на задания учащиеся записывают в бланк ответа.

**6. Система оценивания отдельных заданий и работы в целом.**

Каждое задание оценивается в 1 балл. Максимальный первичный балл за выполнение всей работы – 16 баллов. Задание с кратким ответом или с выбором ответа считается выполненным, если записанный ответ совпадает с критериями ответа. Задание с развернутым ответом оценивается учителем с учётом правильности и полноты ответа в соответствии с критериями оценивания.

**7. Распределение заданий входной контрольной работы по содержанию и проверяемым умениям.**

Входная контрольная работа позволяет оценить степень освоения учебного материала при использовании любых УМК по географии.

#### Распределение заданий по основным содержательным блокам учебного курса

Содержательные блоки	Разделы курса географии	Число заданий
1	Источники географической информации	2
2	Природопользование и геоэкология	1
3	География России	13
<b>Всего:</b>		<b>16</b>

**Кодификатор входной контрольной работы по географии для учащихся 10 классов.**

(Использованы обозначения типа заданий: В – задание с выбором ответа, К – задание с кратким ответом, Р – задание с развёрнутым ответом.)

№ задания	Уровень задания	Тип задания	Проверяемые умения	Контролируемые элементы	Код
-----------	-----------------	-------------	--------------------	-------------------------	-----

				содержания	
1	БУ	К	Знать и понимать особенности географического положения	Особенности географического положения. Территория и акватория, морские и сухопутные границы	5.1.1
2	БУ	К	Уметь определять на карте географические координаты географических объектов	Географические модели. Географическая карта	1.1.1
3	БУ	К	Знать и понимать особенности природы России	Природа России	5.2.1
4	БУ	В	Уметь выделять (узнавать) существенные признаки географических объектов и явлений	Природа России	5.2.2
5	БУ	В	Знать и понимать природные и антропогенные причины возникновения геоэкологических проблем	Природопользование и геоэкология	4.2.1
6	БУ	К	Уметь использовать приобретённые знания и умения в практической деятельности и повседневной жизни для определения поясного времени	Часовые пояса	5.1.1
7	БУ	В	Знать и понимать особенности природы России	Природа России	5.2.1

8	БУ	К	Уметь выделять (узнавать) существенные признаки географических объектов и явлений	Природа России	5.2.2
9	БУ	В	Знать и понимать специфику населения России	Население России. Размещение населения. Основная полоса расселения	5.3.1
10	БУ	В	Уметь находить информацию, необходимую для изучения разных территорий Земли, их обеспеченности природными и человеческими ресурсами	Население России. Численность, естественное движение населения	5.3.1
11	ПУ	К	Уметь анализировать в разных источниках информацию, необходимую для изучения разных территорий Земли, их обеспеченности природными и человеческими ресурсами	Население России. Численность, естественное движение населения	5.3.2
12	ПУ	К	Уметь анализировать в разных источниках информацию, необходимую для изучения разных территорий Земли, их обеспеченности природными и человеческими ресурсами	Население России. Миграции населения	5.3.2
13	БУ	К	Знать и понимать особенности основных отраслей хозяйства России	География отраслей промышленности	5.4.1
14	БУ	В	Знать и понимать особенности основных отраслей хозяйства России	География отраслей промышленности; сельского хозяйства	5.4.1
15	БУ	В	Уметь находить в разных источниках информацию, необходимую для изучения географических объектов и явлений	Географическая карта	1.1.1
16	ПУ	Р	Знать и понимать особенности основных отраслей хозяйства, природно-хозяйственных зон и районов	География отраслей промышленности; сельского хозяйства	5.4.1





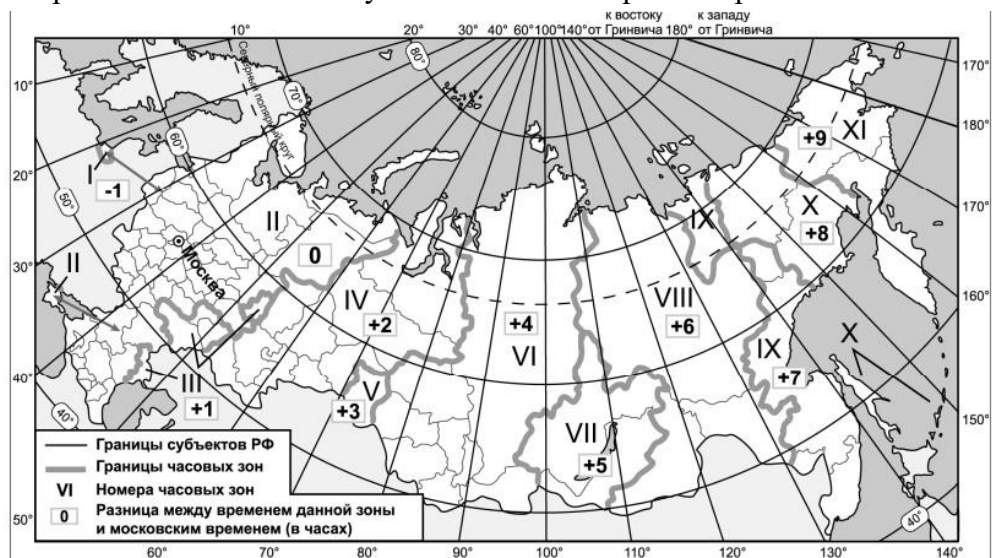
## СТАРТОВАЯ ДИАГНОСТИКА ПО ГЕОГРАФИИ 10 КЛАСС (ФГОС ООО)

*Выполняя задания 1–16, запишите ответ в бланке ответов.*

1. Определите регион России по его краткому описанию. Одной из особенностей ЭГП этой республики является наличие выхода к Государственной границе РФ. В рельефе выделяют низменность, плато и высокогорные хребты (с максимальной высотой 4466 м). В республике разработаны месторождения нефти, горючих газов. Равнинная часть республики расположена в зоне полупустыни. Население республики характеризуется стабильным превышением числа родившихся над числом умерших и преобладанием сельского населения в общей численности населения. Столица республики является морским портом. Запишите ответ в бланк ответов.
2. Определите, на территории какого субъекта Российской Федерации находится населённый пункт Солнечный, который имеет географические координаты  $50^{\circ}43' \text{ с. ш. } 136^{\circ}38' \text{ в. д.}$   
Запишите ответ в бланк ответов.
3. Расположите регионы России по степени увеличения естественного плодородия почв на их территории, начиная с региона с наименьшим естественным плодородием почв.
  - 1) Воронежская область
  - 2) Тульская область
  - 3) Ямало-Ненецкий АОЗапишите в ответе цифры в нужной последовательности
4. В каком из перечисленных высказываний содержится информация о погоде, характерной для антициклона?
  - 1) В Приморье солнечно и морозно. В ближайшие сутки существенных изменений в погоде не ожидается. Осадки маловероятны.
  - 2) В Хабаровском крае метель и ветер 15–20 м/сек. В прибрежных акваториях портов возможно обледенение судов.
  - 3) На территории Костромской области пройдёт ледяной дождь, на дорогах возможна гололедица. Ожидается усиление ветра.
  - 4) Утром и днём на территории Тверской области ожидается снег, местами сильный, метель. Ветер восточный 5–10 м/сек, отдельные порывы до 15 м/сек. Запишите ответ в бланк ответов.

5. Примером невозобновимых исчерпаемых природных ресурсов служит:
- 1) пресная вода
  - 2) почва
  - 3) железная руда
  - 4) солнечная энергия

6. В соответствии с законом о возврате к «зимнему» времени с 26 октября 2014 г. на территории страны установлено 11 часовых зон (см. карту). Исходным при исчислении местного времени часовых зон служит московское время – время II часовой зоны.



Самолёт вылетел из Омска (IV часовая зона) в Хабаровск (IX часовая зона) в 9 часов по местному времени Омска. Расчётное время полёта составляет 5 часов. Сколько времени будет в Хабаровске, когда самолёт приземлится?  
 Ответ запишите в виде числа.

7. Используя карты атласа, определите, из какой природной зоны в какую переместится путешественник, совершив перелёт по маршруту Мурманск – Краснодар.

- 1) из тундры в широколиственные леса
- 2) из тундры в степи
- 3) из тайги в степи
- 4) из тайги в смешанные леса

8. Прочитайте приведённый ниже текст, в котором пропущен ряд слов. Выберите из предлагаемого списка слова, которые необходимо вставить на места пропусков (возможно изменение окончаний).

### Стратосфера

Стратосфера – слой атмосферы, расположенный над \_\_\_\_\_ (А) на высоте от 8 до 50 км. В стратосфере сосредоточено 20% массы атмосферы. Плотность воздуха в стратосфере \_\_\_\_\_ (Б), чем в тропосфере.

В стратосфере существует \_\_\_\_\_ (**В**) слой, который поглощает ультрафиолетовое излучение Солнца и защищает от него все живые организмы на нашей планете.

Выбирайте последовательно одно слово за другим, мысленно вставляя на места пропусков слова из списка в нужной форме. Обратите внимание на то, что слов в списке больше, чем Вам потребуется для заполнения пропусков.

Каждое слово может быть использовано только один раз.

**Список слов:**

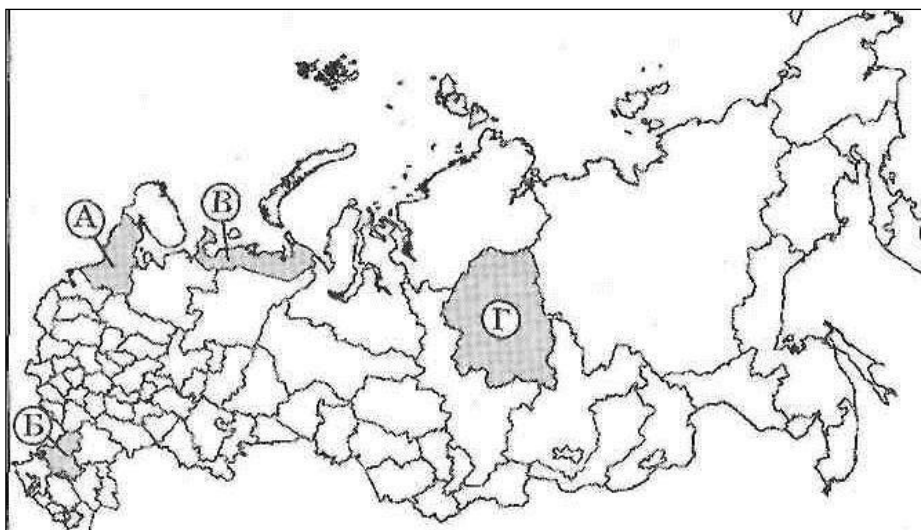
- 1) выше
- 2) ниже
- 3) мезосфера
- 4) кислородный
- 5) озоновый
- 6) тропосфера

Запишите в бланк ответов под каждой буквой номер выбранного вами слова.

Ответ:

А	Б	В

9. Какой буквой на карте России обозначена территория с наибольшей средней плотностью населения?



1. А                      2. Б                      3. В                      4. Г

*Задания 10–11 выполняются с использованием приведённых ниже статистических данных*

**Изменение численности населения Алтайского края в 2007–2010 гг.**

Показатель	2007 г.	2008 г.	2009 г.	2010 г.
Общий прирост населения за год, человек	-14 830	-11 702	-6062	-9803
Естественный прирост населения за год, человек	-9039	-6756	-4868	-5516

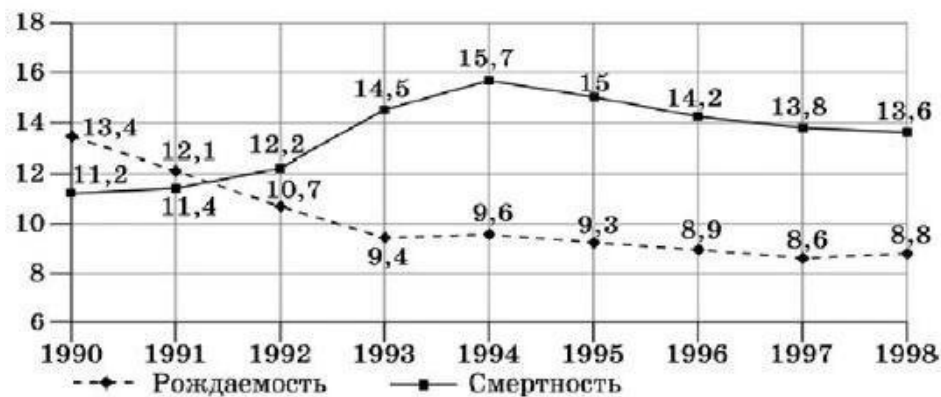
**10.** В каком году в Алтайском крае наблюдалось наибольшее превышение смертности над рождаемостью?

- 1) 2007 г.
- 2) 2008 г.
- 3) 2009 г.
- 4) 2010 г.

**11.** Определите миграционный прирост населения Алтайского края в 2009 г. Ответ запишите в виде числа.

**12.** Используя данные диаграммы, определите естественный прирост населения в России в 1998 г.

**Общие коэффициенты рождаемости и смертности в России в расчёте на 1000 населения)**



Ответ запишите в виде числа \_\_\_\_\_ %.

**13.** Какие две из перечисленных электростанций являются гидроэлектростанциями? Запишите в ответе их номера.

- 1) Сургутская
- 2) Рыбинская
- 3) Усть-Илимская
- 4) Смоленская
- 5) Норильская

Запишите ответы в бланк ответов.

**14.** Какой из перечисленных городов России является центром целлюлозно-бумажной промышленности?

- 1) Печора
- 2) Оренбург
- 3) Якутск
- 4) Архангельск

*Задания 15 и 16 выполняются с использованием текста, приведённого ниже.*

#### **Ново-Ярославский нефтеперерабатывающий завод**

Ново-Ярославский нефтеперерабатывающий завод (ОАО «Славнефть-ЯНОС») был пущен в эксплуатацию в 1961 г. С 1995 г. предприятие входит в состав нефтяной компании «Славнефть». В настоящее время это одно из крупнейших предприятий отрасли (мощность — более 14 млн т нефти в год). Ассортимент продукции завода включает в себя автомобильный бензин и дизельное топливо стандарта евро-5, авиационный керосин и топливо для реактивных двигателей, шир

**15.** Карты какого из перечисленных экономических районов России необходимо выбрать, чтобы определить местоположение Ярославской области? 1) Волго-Вятский

- 2) Поволжье
- 3) Центральный
- 4) Урал

**16.** Какая особенность ЭГП г. Ярославля способствует бесперебойному снабжению НовоЯрославского нефтеперерабатывающего завода сырьём?

#### **Ответы к входной контрольной работе по географии в 10 классе**

<b>Номер задания</b>	<b>Ответ</b>	<b>Балл</b>
1	Республика Дагестан	1
2	Хабаровский край	1
3	321	1
4	1	1
5	3	1
6	19 часов	1
7	2	1
8	625	1
9	2	1
10	1	1
11	- 1194	1
12	- 4,8	1

13	23	1
14	4	1
15	3	1
16	Расположение г. Ярославля на трассе магистрального (крупного) нефтепровода = транспортный фактор	1
<b>ИТОГО</b>		<b>16</b>

### **Нормы отметок:**

«5» - 15-16;

«4» - 11-14;

«3» - 8-10;

«2» - 7 и менее

### **Спецификация итоговой контрольной работы по географии для учащихся 10 классов (базовый уровень)**

**1. Назначение работы** (итоговая контрольная работа проводится в конце учебного года с целью определения уровня подготовки учащихся 10 классов школы в рамках мониторинга достижений планируемых результатов освоения основной образовательной программы).

#### **2. Содержание работы.**

Содержание и основные характеристики проверочных материалов определяются на основе следующих документов:

- Федеральный государственный образовательный стандарт основного общего образования (приказ Министерства образования и науки Российской Федерации от 17.12.2011 № 1897).

#### **3. Структура работы.**

Каждый вариант диагностической работы состоит из 18 заданий: 9 заданий с выбором одного правильного ответа из четырёх предложенных и 9 заданий с кратким ответом. Содержание диагностической работы охватывает учебный материал по географии, изученный в 9–10 классах (к моменту проведения тестирования в 10 классе). Задания проверяют географические знания, составляющие основу географической грамотности учащихся, а также – способность применить знания и умения в контекстах, соответствующих основным разделам курса школьной географии за 9-10 класс.

#### **4. Время выполнения работы.**

На выполнение всей итоговой контрольной работы отводится 45 минут.

#### **5. Условия проведения итоговой контрольной работы, включая дополнительные материалы и оборудование.**

Учащиеся должны быть обеспечены географическими атласами 9 и 10 класса (любого издательства) и калькуляторами.

Ответы на задания учащиеся записывают в бланк ответа.

#### **6. Система оценивания отдельных заданий и работы в целом.**

Каждое задание оценивается в 1 балл. Максимальный первичный балл за выполнение всей работы – 18 баллов. Задание с кратким ответом или с выбором ответа считается выполненным, если записанный ответ совпадает с критериями ответа. Задание с развернутым ответом оценивается учителем с учётом правильности и полноты ответа в соответствии с критериями оценивания.

### **7. Распределение заданий итоговой контрольной работы по содержанию и проверяемым умениям.**

Итоговая контрольная работа позволяет оценить степень освоения учебного материала при использовании любых УМК по географии.

#### **Распределение заданий по основным содержательным блокам учебного курса**

<b>№ п/п</b>	<b>Содержательные блоки</b>	<b>Число заданий</b>
1	Источники географической информации	1
2	География России	2
3	Природопользование и геоэкология	1
4	Население мира	7
5	Мировое хозяйство	5
6	Регионы и страны мира	2
<b>Всего:</b>		<b>18</b>

#### **Кодификатор итоговой контрольной работы по географии для учащихся 10 классов (базовый уровень)**

(Использованы обозначения типа заданий: В – задание с выбором ответа, К – задание с кратким ответом)

<b>№ задания</b>	<b>Уровень задания</b>	<b>Тип задания</b>	<b>Проверяемые умения</b>	<b>Контролируемые элементы содержания</b>	<b>Код</b>
1	БУ	К	Определять на карте географические координаты	Географические модели. Географическая карта, план местности	1.1.1
2	БУ	К	Знать/понимать основные географические понятия и термины	Хозяйство России	2.1.1
3	БУ	К	Использовать географические знания для решения различных учебных и практикоориентированных задач в контексте реальной жизни	Часовые пояса	2.2.1

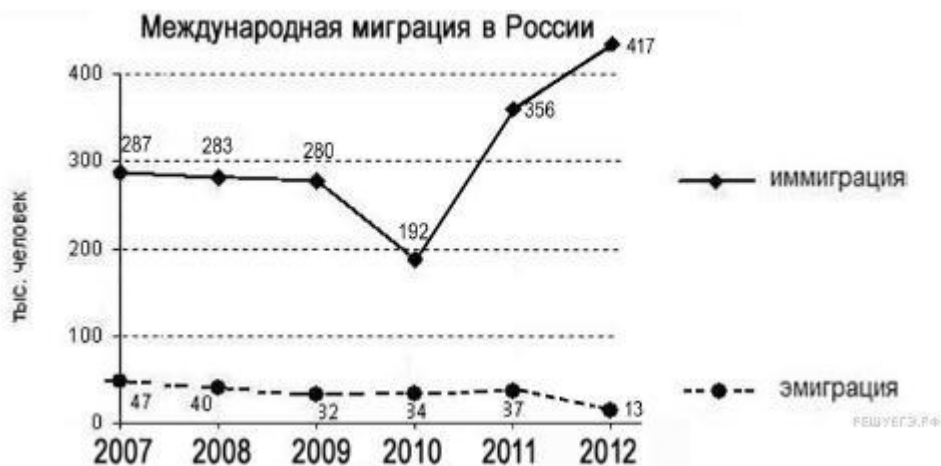


4	БУ	В	Знать и понимать численность и динамику населения мира, отдельных регионов и стран	Динамика численности населения Земли	4.2.2
5	БУ	В	Уметь оценивать демографическую ситуацию отдельных стран и регионов мира	Географические особенности воспроизводства населения	4.2.1
6	БУ	В	Знать и понимать различия в уровне и качестве жизни населения отдельных регионов и стран	Уровень и качество жизни населения крупных стран	4.1.1
7	БУ	В	Знать и понимать географические особенности отраслевой и территориальной структуры мирового хозяйства	Отраслевая структура хозяйства. Структура занятости населения	4.2.1
8	БУ	К	Уметь оценивать территориальную концентрацию населения	Географические особенности размещения населения	4.2.2
9	БУ	К	Уметь выделять, описывать существенные признаки географических объектов и явлений	Воспроизводство населения; урбанизация; Миграция населения; международная экономическая интеграция	4.3.1
10	БУ	К	Уметь оценивать демографическую ситуацию, уровень урбанизации и качество жизни населения	Население мира	4.3.1
11	ПУ	В	Знать специализацию стран в системе международного географического разделения труда	Ведущие страныэкспортеры основных видов промышленной продукции	5.3.1
12	ПУ	В	Знать специализацию стран в системе международного географического разделения труда	Ведущие страны экспортеры основных видов промышленной продукции	5.3.1
13	БУ	В	Знать специализацию стран в системе международного географического разделения труда	Ведущие страныэкспортеры основных видов промышленной продукции	5.4.1

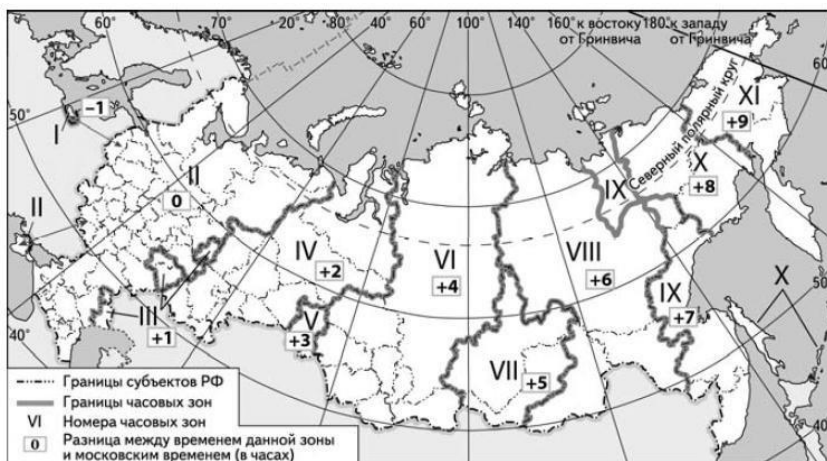
14	БУ	В	Знать специализацию стран в системе международного географического разделения труда	Ведущие страны экспортеры основных видов сельскохозяйственной продукции	5.4.1
15	БУ	В	Знать специализацию стран в системе международного географического разделения труда	Основные международные магистрали и транспортные узлы	5.4.1
16	БУ	К	Уметь оценивать ресурсообеспеченность отдельных территорий	Природопользование и геоэкология. Ресурсообеспеченность	1.4.2
17	БУ	К	Знать и понимать географическую специфику отдельных стран и регионов, их различия по уровню социальноэкономического развития, специализации в системе международного географического разделения труда	Особенности природноресурсного потенциала, населения, хозяйства, культуры крупных стран мира	6.1.1
18	БУ	К	Уметь выделять, описывать существенные признаки географических объектов и явлений	Особенности природноресурсного потенциала, населения, хозяйства, культуры крупных стран мира	6.1.2

**ИТОГОВАЯ КОНТРОЛЬНАЯ РАБОТА ПО ГЕОГРАФИИ 10 КЛАСС (базовый уровень)**

1. Город Маланже имеет географические координаты 9<sup>0</sup> ю.ш. 16<sup>0</sup> в.д. Определите, на территории какой страны находится этот город.
2. Используя данные графика, определите показатель миграционного прироста населения в России в 2012 г. Ответ запишите цифрами.



3. В Санкт-Петербурге 18 июня в 17 часов состоится один из матчей группового турнира чемпионата мира по футболу 2018 г. Используя карту, определите, в каких из перечисленных регионов прямая трансляция этого матча начнётся в 19 часов по местному времени. Запишите цифры, под которыми они указаны.



- 1) Брянская область      4) Республика Калмыкия  
2) Ненецкий АО      5) Астраханская область      3) Челябинская область  
6) Пермский край

4. В какой из перечисленных стран численность населения наибольшая?

- 1) Россия  
2) Бангладеш  
3) Испания      4) Австралия

5. В какой из перечисленных стран показатель естественного прироста населения (на 1 тыс. жителей) наименьший?

- 1)  
Латвия  
2)  
Аргентина  
3)

Австра  
лия 4)  
Эфиоп  
ия

6. В какой из перечисленных стран доля детей и подростков в общей численности населения наибольшая? 1) Австралия  
2) Индонезия  
3) Испания 4) Япония

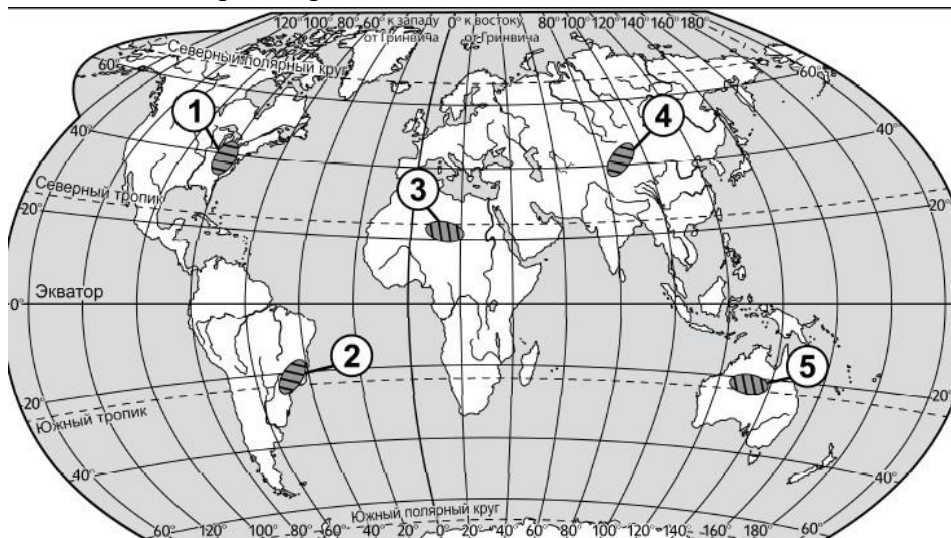
7. Для какой из перечисленных стран характерна структура ВВП, показанная на диаграмме?



■ – промышленность    ■ – сельское хозяйство    □ – сфера услуг

- 1) Финляндия    2) Мьянма    3) Боливия    4) США

8. Какие из обозначенных на карте территорий являются наиболее слабозаселёнными?  
Запишите номера выбранных ответов.



9. В каких из высказываний содержится информация о международной экономической интеграции?

- 1) В создающейся организации Транстихоокеанского партнёрства (ТТП) предполагается обеспечить высокий уровень согласования вопросов в сфере сельскохозяйственного производства.

2) Продолжается процесс формирования и развития единого мирового экономического и информационного пространства, обеспечивающий ускорение оборачиваемости капитала и внедрения новых идей.

3) В период с 2000 по 2010 г. в развитые страны из развивающихся ежегодно переселялись в среднем по 2,6 млн человек.

4) На мировой рынок поступает до 20% производимого в мире зерна, в основном пшеницы и кукурузы.

**10.** От уровня экономического развития страны зависят многие особенности её населения. Установите соответствие между страной и характерной особенностью её населения: к каждому элементу первого столбца подберите соответствующий элемент из второго столбца. Цифры могут повторяться.

СТРАНА	ОСОБЕННОСТЬ НАСЕЛЕНИЯ
А) Камбоджа	1) высокая (более 30%) доля детей в общей численности населения
Б) Швеция	2) высокая (более 75 лет) средняя ожидаемая продолжительность жизни населения
В) Танзания	

**11.** Какая из перечисленных стран относится к числу крупных производителей и экспортёров природного газа? 1) Швеция

2) Камбоджа

3) Франция 4) Иран

**12.** В какой из перечисленных стран большая часть электроэнергии производится на ТЭС? 1) Франция

2)

ЮАР

3)

Норве

гия

**13.** Какая из перечисленных стран относится к числу крупных экспортёров нефти? 1) Куба

2) Япония

3) Кувейт 4) Польша

**14.** Какая из перечисленных стран относится к числу крупных производителей и экспортёров пшеницы? 1) Швеция

2) Канада

3) Иран

4) Алжир

**15.** В какой из перечисленных стран плотность автомобильных дорог наибольшая? 1) Австралия

- 2) Россия  
3) Германия 4) Бразилия

**16.** Используя данные из приведенной ниже таблицы, сравните обеспеченность стран пашней. Расположите страны в порядке увеличения показателя ресурсообеспеченности. Запишите получившуюся последовательность цифр, соответствующих номерам стран.

№	Страна	Площадь пашни, млн. га.	Численность населения, млн. чел.
1	США	185,7	309,6
2	Индия	166,1	1188,8
3	Россия	130,3	142,0

**17.** Прочитайте приведённый ниже текст, в котором пропущен ряд слов (словосочетаний). Выберите из предлагаемого списка слова (словосочетания), которые необходимо вставить на место пропусков.

**В Восточной Европе стремительно сокращается численность населения**

По состоянию на 2015 год в Восточной Европе было зафиксировано 292 миллиона жителей. Это на 18 миллионов меньше, чем в начале 90-х годов. Восточные европейцы уезжали в Западную Европу, вдохновлённые возможностью заработать больше и жить лучше. То есть одной из причин сокращения численности населения стала \_\_\_\_\_ (А) из Восточной Европы.

К примеру, поляки, латвийцы и литовцы чаще всего уезжали в Великобританию и Ирландию. Эстонцы – в Финляндию; румыны – в Италию и Испанию.

В последнее время популярной стала \_\_\_\_\_ (Б) в Норвегию. Другая причина сокращения населения – это уменьшение \_\_\_\_\_ (В).

Экономическая и политическая неопределённость в постсоветскую эпоху сильно повлияла на естественный прирост в совокупности с отсутствием адекватной системы социального обеспечения.

Выбирайте последовательно одно слово за другим, мысленно вставляя на места пропусков слова из списка в нужной форме. Обратите внимание на то, что слов в списке больше, чем Вам потребуется для заполнения пропусков.

Каждое слово может быть использовано только один раз.

**Список слов (словосочетаний):**

- 1) эмиграция    4) иммиграция  
2) урбанизация    5) смертность  
3) рождаемость    6) экономическая интеграция

**18.** Определите страну по её краткому описанию.

Эта развивающаяся страна имеет наибольшую численность населения на континенте, в западной части которого она расположена. Её столица не самый крупный по числу жителей город страны.

Доля городского населения составляет около 50%. Основное природное богатство — нефть. Страна является членом ОПЕК.

**Ответы к итоговой контрольной работе по географии в 10 классе (базовый уровень)**

<b>Номер задания</b>	<b>Ответ</b>	<b>Балл</b>
1	Ангола	1
2	404	1
3	36	1
4	2	1
5	1	1
6	2	1
7	2	1
8	345	1
9	12	1
10	А – 1 Б – 2 В - 1	1
11	4	1
12	2	1
13	3	1
14	2	1
15	3	1
16	213	1
17	А – 1 Б – 4 В - 3	
18	Нигерия	
<b>ИТОГО</b>		<b>18</b>

**Нормы отметок:**

- «5» - 16-18;
- «4» - 13-15;
- «3» - 9-12;
- «2» - 8 и менее

## **Спецификация итоговой контрольной работы по географии для учащихся 10 классов (углубленный уровень)**

**1. Назначение работы** (итоговая контрольная работа проводится в конце учебного года с целью определения уровня подготовки учащихся 10 классов школы в рамках мониторинга достижений планируемых результатов освоения основной образовательной программы).

### **2. Содержание работы.**

Содержание и основные характеристики проверочных материалов определяются на основе следующих документов:

- Федеральный государственный образовательный стандарт основного общего образования (приказ Министерства образования и науки Российской Федерации от 17.12.2011 № 1897).

### **3. Структура работы.**

Каждый вариант диагностической работы состоит из 21 заданий: 9 заданий с выбором одного правильного ответа из четырёх предложенных и 9 заданий с кратким ответом. Содержание диагностической работы охватывает учебный материал по географии, изученный в 9–10 классах (к моменту проведения тестирования в 10 классе). Задания проверяют географические знания, составляющие основу географической грамотности учащихся, а также – способность применить знания и умения в контекстах, соответствующих основным разделам курса школьной географии за 9-10 класс.

### **4. Время выполнения работы.**

На выполнение всей итоговой контрольной работы отводится 45 минут.

### **5. Условия проведения итоговой контрольной работы, включая дополнительные материалы и оборудование.**

Учащиеся должны быть обеспечены географическими атласами 9 и 10 класса (любого издательства) и калькуляторами.

Ответы на задания учащиеся записывают в бланк ответа.

### **6. Система оценивания отдельных заданий и работы в целом.**

Каждое задание оценивается в 1 балл. Максимальный первичный балл за выполнение всей работы – 18 баллов. Задание с кратким ответом или с выбором ответа считается выполненным, если записанный ответ совпадает с критериями ответа. Задание с развернутым ответом оценивается учителем с учётом правильности и полноты ответа в соответствии с критериями оценивания.

### **7. Распределение заданий итоговой контрольной работы по содержанию и проверяемым умениям.**

Итоговая контрольная работа позволяет оценить степень освоения учебного материала при использовании любых УМК по географии.



## Распределение заданий по основным содержательным блокам учебного курса

№ п/п	Содержательные блоки	Число заданий
1	Источники географической информации	1
2	География России	2
3	Природопользование и геоэкология	2
4	Население мира	8
5	Мировое хозяйство	6
6	Регионы и страны мира	3
<b>Всего:</b>		<b>22</b>

### Кодификатор итоговой контрольной работы по географии для учащихся 10 классов (углубленный уровень)

(Использованы обозначения типа заданий: В – задание с выбором ответа, К – задание с кратким ответом)

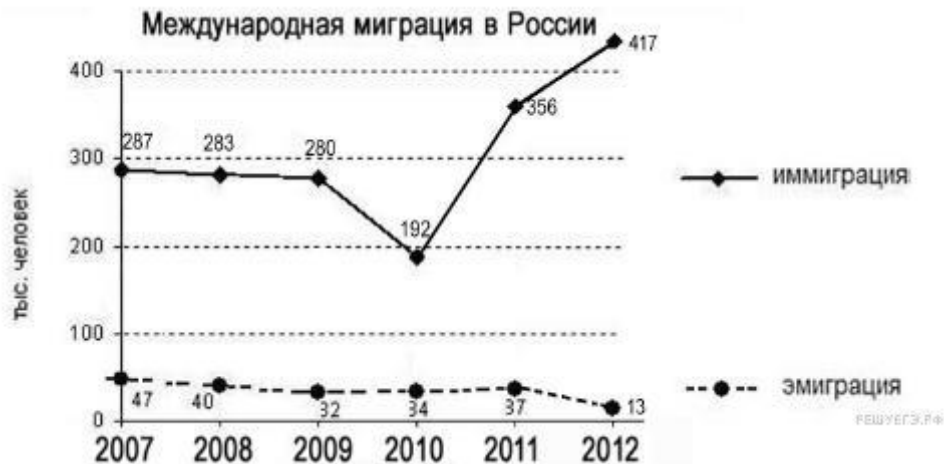
№ задания	Уровень задания	Тип задания	Проверяемые умения	Контролируемые элементы содержания	Код
1	БУ	К	Определять на карте географические координаты	Географические модели. Географическая карта, план местности	1.1.1
2	БУ	К	Знать/понимать основные географические понятия и термины	Хозяйство России	2.1.1
3	БУ	К	Использовать географические знания для решения различных учебных и практикоориентированных задач в контексте реальной жизни	Часовые пояса	2.2.1
4	БУ	В	Знать и понимать численность и динамику населения мира, отдельных регионов и стран	Динамика численности населения Земли	4.2.2
5	БУ	В	Уметь оценивать демографическую ситуацию отдельных стран и регионов мира	Географические особенности воспроизводства населения	4.2.1

6	БУ	В	Знать и понимать различия в уровне и качестве жизни населения отдельных регионов и стран	Уровень и качество жизни населения крупных стран	4.1.1
7	БУ	В	Знать и понимать географические особенности отраслевой и территориальной структуры мирового хозяйства	Отраслевая структура хозяйства. Структура занятости населения	4.2.1
8	БУ	К	Уметь оценивать территориальную концентрацию населения	Географические особенности размещения населения	4.2.2
9	БУ	К	Уметь выделять, описывать существенные признаки географических объектов и явлений	Воспроизводство населения; урбанизация; Миграция населения; международная экономическая интеграция	4.3.1
10	БУ	К	Уметь оценивать демографическую ситуацию, уровень урбанизации и качество жизни населения	Население мира	4.3.1
11	ПУ	В	Знать специализацию стран в системе международного географического разделения труда	Ведущие страныэкспортеры основных видов промышленной продукции	5.3.1
12	ПУ	В	Знать специализацию стран в системе международного географического разделения труда	Ведущие страныэкспортеры основных видов промышленной продукции	5.3.1
13	БУ	В	Знать специализацию стран в системе международного географического разделения труда	Ведущие страныэкспортеры основных видов промышленной продукции	5.4.1
14	БУ	В	Знать специализацию стран в системе международного географического разделения труда	Ведущие страныэкспортеры основных видов сельскохозяйственной продукции	5.4.1
15	БУ	В	Знать специализацию стран в системе международного географического разделения труда	Основные международные магистрали и транспортные узлы	5.4.1

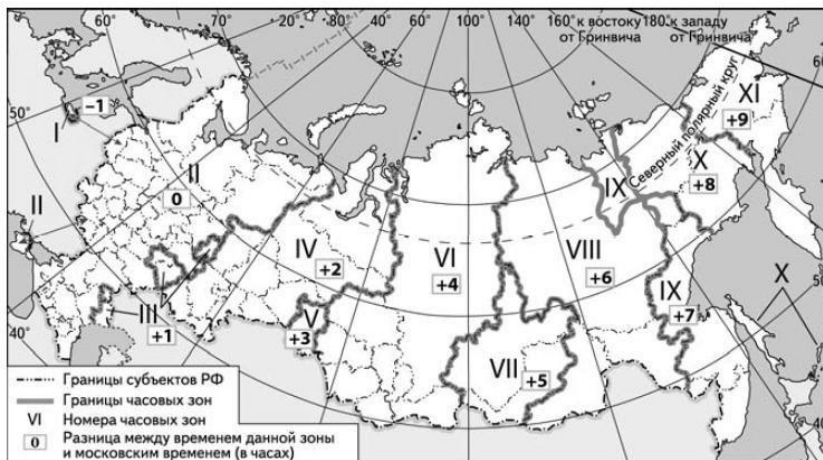
16	БУ	К	Уметь оценивать ресурсообеспеченность отдельных территорий	Природопользование и геоэкология. Ресурсообеспеченность	1.4.2
17	БУ	К	Знать и понимать географическую специфику отдельных стран и регионов, их различия по уровню социальноэкономического развития, специализации в системе международного географического разделения труда	Особенности природноресурсного потенциала, населения, хозяйства, культуры крупных стран мира	6.1.1
18	БУ	К	Уметь выделять, описывать существенные признаки географических объектов и явлений	Особенности природноресурсного потенциала, населения, хозяйства, культуры крупных стран мира	6.1.2
19	БУ	К	Уметь выделять, описывать существенные признаки географических объектов и явлений	Особенности природноресурсного потенциала, населения, хозяйства, культуры крупных стран мира	6.1.2
20	ПУ	К	Знать и понимать географические особенности отраслевой и территориальной структуры мирового хозяйства	Отраслевая структура хозяйства.	5.2.1
21	ПУ	К	Использовать географические знания для решения различных учебных и практикоориентированных задач в контексте реальной жизни (уметь решать практические задачи по определению естественного прироста/миграционного прироста)	Воспроизводство населения; урбанизация; Миграция населения; международная экономическая интеграция	4.3.2
22	БУ	К	Уметь оценивать ресурсообеспеченность отдельных территорий	Природопользование и геоэкология. Ресурсообеспеченность	1.4.2

## ИТОГОВАЯ КОНТРОЛЬНАЯ РАБОТА ПО ГЕОГРАФИИ 10 КЛАСС (углубленный уровень)

1. Город Маланже имеет географические координаты  $9^{\circ}$  ю.ш.  $16^{\circ}$  в.д. Определите, на территории какой страны находится этот город.
2. Используя данные графика, определите показатель миграционного прироста населения в России в 2012 г. Ответ запишите цифрами.



3. В Санкт-Петербурге 18 июня в 17 часов состоится один из матчей группового турнира чемпионата мира по футболу 2018 г. Используя карту, определите, в каких из перечисленных регионов прямая трансляция этого матча начнётся в 19 часов по местному времени. Запишите цифры, под которыми они указаны.



- 1) Брянская область      4) Республика Калмыкия  
2) Ненецкий АО      5) Астраханская область      3) Челябинская область  
6) Пермский край
4. В какой из перечисленных стран численность населения наибольшая?  
1) Россия  
2) Бангладеш  
3) Испания      4) Австралия

5. В какой из перечисленных стран показатель естественного прироста населения (на 1 тыс. жителей) наименьший?

1) Латвия

2) Аргентина

3) Австралия

4) Эфиопия

6. В какой из перечисленных стран доля детей и подростков в общей численности населения наибольшая? 1) Австралия

2) Индонезия

3) Испания 4) Япония

7. Для какой из перечисленных стран характерна структура ВВП, показанная на диаграмме?



■ – промышленность    ■ – сельское хозяйство    □ – сфера услуг

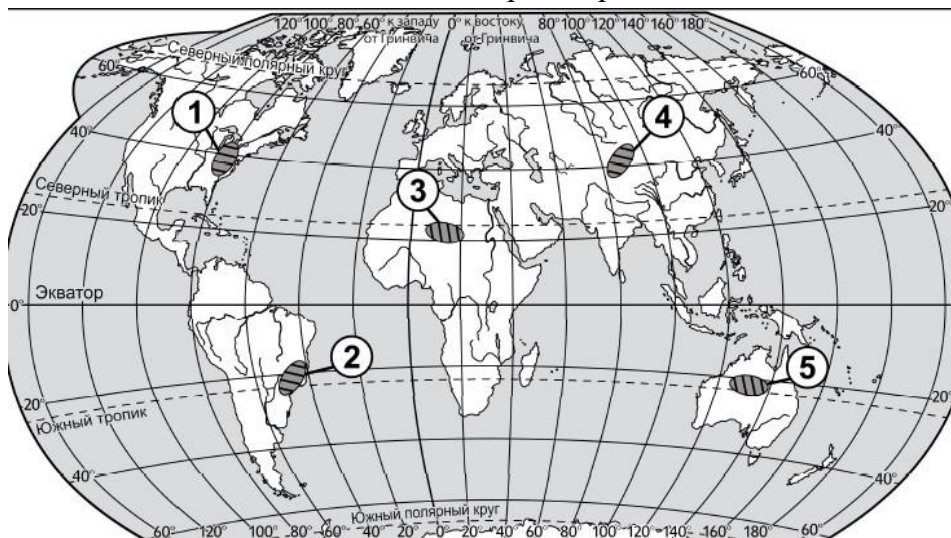
1) Финляндия

2) Мьянма

3) Боливия

4) США

8. Какие из обозначенных на карте территорий являются наиболее слабозаселёнными? Запишите номера выбранных ответов.



**9.** В каких из высказываний содержится информация о международной экономической интеграции?

1) В создающейся организации Транстихоокеанского партнёрства (ТТП) предполагается обеспечить высокий уровень согласования вопросов в сфере сельскохозяйственного производства.

2) Продолжается процесс формирования и развития единого мирового экономического и информационного пространства, обеспечивающий ускорение оборачиваемости капитала и внедрения новых идей.

3) В период с 2000 по 2010 г. в развитые страны из развивающихся ежегодно переселялись в среднем по 2,6 млн человек.

4) На мировой рынок поступает до 20% производимого в мире зерна, в основном пшеницы и кукурузы.

**10.** От уровня экономического развития страны зависят многие особенности её населения. Установите соответствие между страной и характерной особенностью её населения: к каждому элементу первого столбца подберите соответствующий элемент из второго столбца. Цифры могут повторяться.

СТРАНА	ОСОБЕННОСТЬ НАСЕЛЕНИЯ
А) Камбоджа	1) высокая (более 30%) доля детей в общей численности населения
Б) Швеция	2) высокая (более 75 лет) средняя ожидаемая продолжительность жизни населения
В) Танзания	

**11.** Какая из перечисленных стран относится к числу крупных производителей и экспортёров природного газа? 1) Швеция

2) Камбоджа

3) Франция 4) Иран

**12.** В какой из перечисленных стран большая часть электроэнергии производится на ТЭС? 1) Франция

2) ЮАР

3) Норвегия

**13.** Какая из перечисленных стран относится к числу крупных экспортёров нефти? 1) Куба

2) Япония

3) Кувейт 4) Польша

**14.** Какая из перечисленных стран относится к числу крупных производителей и экспортёров пшеницы? 1) Швеция

- 2) Канада
- 3) Иран
- 4) Алжир

15. В какой из перечисленных стран плотность автомобильных дорог наибольшая? 1) Австралия

- 2) Россия
- 3) Германия 4) Бразилия

16. Используя данные из приведенной ниже таблицы, сравните обеспеченность стран пашней. Расположите страны в порядке увеличения показателя ресурсообеспеченности. Запишите получившуюся последовательность цифр, соответствующих номерам стран.

№	Страна	Площадь пашни, млн. га.	млн. чел.
1	США	185,7	309,6
2	Индия	166,1	1188,8
3	Россия	130,3	142,0

#### **Численность населения,**

17. Прочитайте приведённый ниже текст, в котором пропущен ряд слов (словосочетаний). Выберите из предлагаемого списка слова (словосочетания), которые необходимо вставить на место пропусков.

#### **В Восточной Европе стремительно сокращается численность населения**

По состоянию на 2015 год в Восточной Европе было зафиксировано 292 миллиона жителей. Это на 18 миллионов меньше, чем в начале 90-х годов. Восточные европейцы уезжали в Западную Европу, вдохновлённые возможностью заработать больше и жить лучше. То есть одной из причин сокращения численности населения стала \_\_\_\_\_ (А) из Восточной Европы.

К примеру, поляки, латвийцы и литовцы чаще всего уезжали в Великобританию и Ирландию. Эстонцы – в Финляндию; румыны – в Италию и Испанию.

В последнее время популярной стала \_\_\_\_\_ (Б) в Норвегию. Другая причина сокращения населения – это уменьшение \_\_\_\_\_ (В).

Экономическая и политическая неопределённость в постсоветскую эпоху сильно повлияла на естественный прирост в совокупности с отсутствием адекватной системы социального обеспечения.

Выбирайте последовательно одно слово за другим, мысленно вставляя на места пропусков слова из списка в нужной форме. Обратите внимание на то, что слов в списке больше, чем Вам потребуется для заполнения пропусков.

Каждое слово может быть использовано только один раз.

#### **Список слов (словосочетаний):**

- 1) эмиграция      4) иммиграция
- 2) урбанизация    5) смертность

3) рождаемость б) экономическая интеграция

18. Определите страну по её краткому описанию.

Эта развивающаяся страна имеет наибольшую численность населения на континенте, в западной части которого она расположена. Её столица не самый крупный по числу жителей город страны. Доля городского населения составляет около 50%. Основное природное богатство — нефть. Страна является членом ОПЕК.

19. Определите страну по её описанию. Эта страна, относящаяся к группе экономически развитых, омывается водами двух океанов. Большую часть ее территории занимает равнинное плато, которое с юга и востока окаймлено горами. Ее недра богаты разнообразными полезными ископаемыми. По добыче алмазов, золота, платины, урана, железных руд эта страна занимает одно из первых мест в мире. Население страны отличается сложным этническим составом. Среди других стран континента она выделяется высокой долей лиц европейского происхождения.

20. Закончите предложение: объединение крупных компаний, имеющих разветвленную сеть предприятий за пределами страны \_\_\_\_\_

21. Определите естественный прирост населения по следующим данным: рождаемость – 28 ‰, численность населения – 41 млн чел., смертность – 13 ‰. Ответ:

22. Используя данные из приведенной ниже таблицы, сравните ресурсообеспеченность стран пахотными угодьями.

	<i>Страна</i>	<i>Площадь пашни, млн га</i>	<i>Численность населения, млн чел.</i>
А	Китай	139	1331
Б	Бразилия	60	190
В	Казахстан	25	16

Расположите страны в порядке увеличения показателя ресурсообеспеченности. Укажите ответ в виде последовательности буквенных обозначений.

**Ответы к итоговой контрольной работе по географии в 10 классе (профильный уровень)**

<b>Номер задания</b>	<b>Ответ</b>	<b>Балл</b>
1	Ангола	1
2	404	1
3	36	1
4	2	1
5	1	1
6	2	1



7	2	1
8	345	1
9	12	1
10	А – 1 Б – 2 В - 1	1
11	4	1
12	2	1
13	3	1
14	2	1
15	3	1
16	213	1
17	А – 1 Б – 4 В - 3	
18	Нигерия	
19	ЮАР	1
20	Транснациональные корпорации (ТНК)	1
21	$28 - 13 = 15 \%$	1
22	АБВ	1
<b>ИТОГО</b>		<b>22</b>

**Нормы отметок:**

«5» - 19-22;

«4» - 16-18;

«3» - 11-15;

«2» - 10 и менее

**Спецификация входной контрольной работы по географии для учащихся 11 классов (базовый уровень)**

**1. Назначение работы** (входная контрольная работа проводится в начале учебного года с целью определения уровня подготовки учащихся 11 классов школы в рамках мониторинга достижений планируемых результатов освоения основной образовательной программы).

**2. Содержание работы.**

Содержание и основные характеристики проверочных материалов определяются на основе следующих документов:

- Федеральный государственный образовательный стандарт основного общего образования (приказ Министерства образования и науки Российской Федерации от 17.12.2011 № 1897).

**3. Структура работы.**

Каждый вариант диагностической работы состоит из 18 заданий: 9 заданий с выбором одного правильного ответа из четырёх предложенных и 9 заданий с кратким ответом.

Содержание диагностической работы охватывает учебный материал по географии, изученный в 9–10 классах (к моменту проведения тестирования в 10 классе). Задания

проверяют географические знания, составляющие основу географической грамотности учащихся, а также – способность применить знания и умения в контекстах, соответствующих основным разделам курса школьной географии за 9-10 класс.

#### **4. Время выполнения работы.**

На выполнение всей итоговой контрольной работы отводится 45 минут.

#### **5. Условия проведения входной контрольной работы, включая дополнительные материалы и оборудование.**

Учащиеся должны быть обеспечены географическими атласами 9 и 10 класса (любого издательства) и калькуляторами.

Ответы на задания учащиеся записывают в бланк ответа.

#### **6. Система оценивания отдельных заданий и работы в целом.**

Каждое задание оценивается в 1 балл. Максимальный первичный балл за выполнение всей работы – 18 баллов. Задание с кратким ответом или с выбором ответа считается выполненным, если записанный ответ совпадает с критериями ответа. Задание с развернутым ответом оценивается учителем с учётом правильности и полноты ответа в соответствии с критериями оценивания.

#### **7. Распределение заданий входной контрольной работы по содержанию и проверяемым умениям.**

Итоговая контрольная работа позволяет оценить степень освоения учебного материала при использовании любых УМК по географии.

### **Распределение заданий по основным содержательным блокам учебного курса**

<b>№ п/п</b>	<b>Содержательные блоки</b>	<b>Число заданий</b>
1	Источники географической информации	1
2	География России	2
3	Природопользование и геоэкология	1
4	Население мира	7
5	Мировое хозяйство	5
6	Регионы и страны мира	2
<b>Всего:</b>		<b>18</b>

### **Кодификатор входной контрольной работы по географии для учащихся 11 классов (базовый уровень)**

(Использованы обозначения типа заданий: В – задание с выбором ответа, К – задание с кратким ответом)

<b>№ задания</b>	<b>Уровень задания</b>	<b>Тип задания</b>	<b>Проверяемые умения</b>	<b>Контролируемые элементы содержания</b>	<b>Код</b>
1	БУ	К	Определять на карте географические координаты	Географические модели. Географическая карта, план местности	1.1.1

2	БУ	К	Знать/понимать основные географические понятия и термины	Хозяйство России	2.1.1
3	БУ	К	Использовать географические знания для решения различных учебных и практико-	Часовые пояса	2.2.1

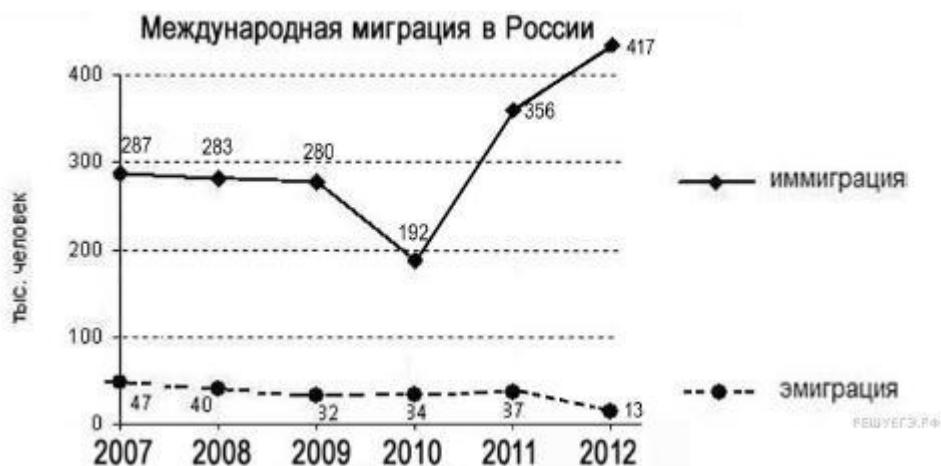
			ориентированных задач в контексте реальной жизни		
4	БУ	В	Знать и понимать численность и динамику населения мира, отдельных регионов и стран	Динамика численности населения Земли	4.2.2
5	БУ	В	Уметь оценивать демографическую ситуацию отдельных стран и регионов мира	Географические особенности воспроизводства населения	4.2.1
6	БУ	В	Знать и понимать различия в уровне и качестве жизни населения отдельных регионов и стран	Уровень и качество жизни населения крупных стран	4.1.1
7	БУ	В	Знать и понимать географические особенности отраслевой и территориальной структуры мирового хозяйства	Отраслевая структура хозяйства. Структура занятости населения	4.2.1
8	БУ	К	Уметь оценивать территориальную концентрацию населения	Географические особенности размещения населения	4.2.2
9	БУ	К	Уметь выделять, описывать существенные признаки географических объектов и явлений	Воспроизводство населения; урбанизация; Миграция населения; международная экономическая интеграция	4.3.1
10	БУ	К	Уметь оценивать демографическую ситуацию, уровень урбанизации и качество жизни населения	Население мира	4.3.1
11	ПУ	В	Знать специализацию стран в системе международного географического разделения труда	Ведущие страны-экспортеры основных видов промышленной продукции	5.3.1

12	ПУ	В	Знать специализацию стран в системе международного географического разделения труда	Ведущие страны экспортеры основных видов промышленной продукции	5.3.1
13	БУ	В	Знать специализацию стран в системе международного географического разделения труда	Ведущие страны экспортеры основных видов промышленной продукции	5.4.1
14	БУ	В	Знать специализацию стран в системе международного географического разделения труда	Ведущие страны экспортеры основных видов сельскохозяйственной продукции	5.4.1
15	БУ	В	Знать специализацию стран в системе международного географического разделения труда	Основные международные магистрали и транспортные узлы	5.4.1
16	БУ	К	Уметь оценивать ресурсообеспеченность отдельных территорий	Природопользование и геоэкология. Ресурсообеспеченность	1.4.2
17	БУ	К	Знать и понимать географическую специфику отдельных стран и регионов, их различия по уровню социальноэкономического развития, специализации в системе международного географического разделения труда	Особенности природноресурсного потенциала, населения, хозяйства, культуры крупных стран мира	6.1.1
18	БУ	К	Уметь выделять, описывать существенные признаки географических объектов и явлений	Особенности природноресурсного потенциала, населения, хозяйства, культуры крупных стран мира	6.1.2

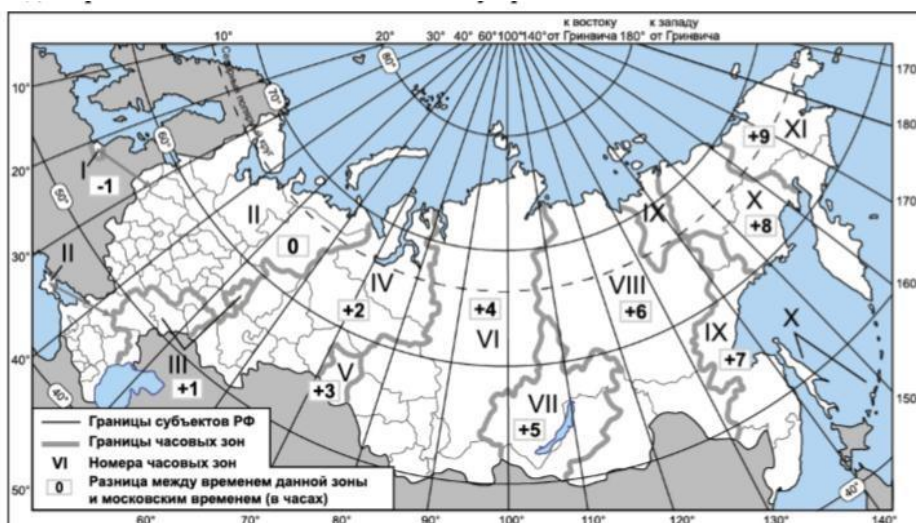
**ВХОДНАЯ КОНТРОЛЬНАЯ РАБОТА ПО ГЕОГРАФИИ 11 КЛАСС (базовый уровень)**

1. Город Имамшехр имеет географические координаты 36° 25'с.ш. 55°в.д. Определите, на территории какой страны находится этот город.

2. Используя данные графика, определите показатель миграционного прироста населения в России в 2010 г. Ответ запишите цифрами.



3. Используя карту, определите, в каких из перечисленных регионов Новый год встречают в 20 часов по московскому времени.



- 1) Мурманская область    4) Республика Тыва  
2) Камчатский край        5) Приморский край    3) Республика Алтай  
6) Красноярский край

4. В какой из перечисленных стран численность населения наибольшая? 1) Австрия  
2) Россия  
3) Канада 4) Нигерия

5. В какой из перечисленных стран показатель естественного прироста населения (на 1 тыс. жителей) наименьший?

- 1) Перу  
2) Болгария  
3) США 4) Алжир

6. В какой из перечисленных стран значение индекса человеческого развития (ИЧР) наибольшее? 1) Швейцария

2) Лаос

3) Ангола 4) Мексика

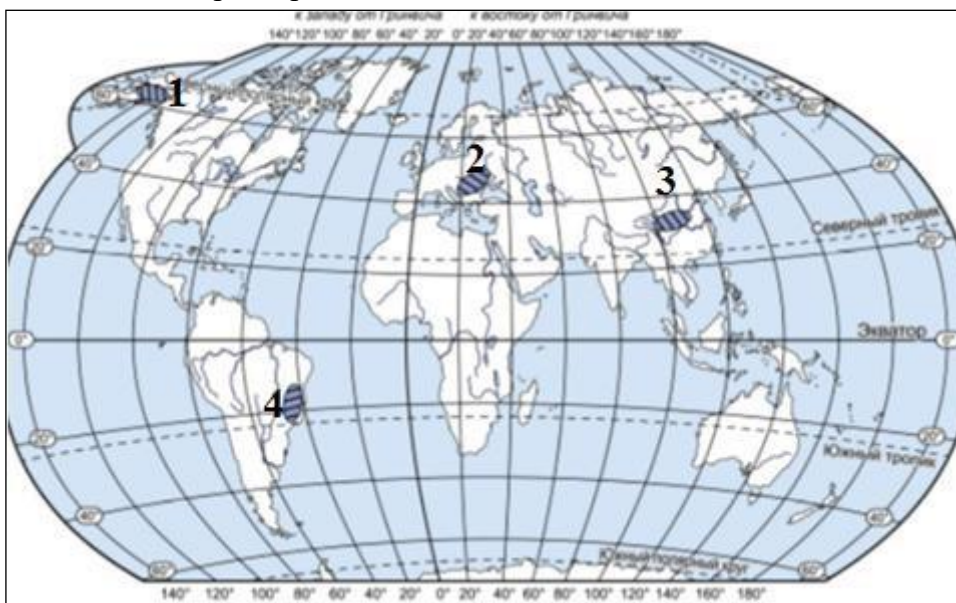
7. Для какой из перечисленных стран характерна структура ВВП, показанная на диаграмме?



1) Замбия 3) Япония

2) Норвегия 4) Австрия

8. Какая из обозначенных на карте территорий является наименее слабозаселёнными? Запишите номер выбранного ответа.



9. В каких двух из перечисленных высказываний содержится информация о международной экономической интеграции?

1) Главы стран – членов Ассоциации государств Юго-Восточной Азии (АСЕАН) подписали в Куала-Лумпуре декларацию о создании Единого сообщества с 31 декабря 2015 г.

2) РУСАЛ является одним из крупнейших производителей глинозёма; в 2016 г. его доля в общем объёме мирового производства глинозёма составляла 3,5%.

3) В 2017 г. АО «Транснефть – Диаскан» выполнило диагностику более 4,2 тыс. км трубопроводов на объектах зарубежных заказчиков, основная часть работ велась на территории Ирана, Бразилии, Казахстана.

4) Испытательный центр контроля качества угля АО ХК «Якутуголь» (входит в группу «Мечел») прошёл очередную процедуру аккредитации и подтвердил высокий уровень качественных характеристик угля.

5) Страны – члены ОПЕК и ряд не входящих в организацию стран (ОПЕК+) в конце 2016 г. договорились о сокращении собственной добычи нефти суммарно на 1,8 млн баррелей в сутки с уровня октября 2016 г., из которых 300 тыс. баррелей пришлось на долю России.

**10.** С уровнем экономического развития страны связаны многие особенности её населения. Установите соответствие между страной и характерной особенностью её населения: для каждой позиции из первого столбца подберите соответствующую позицию из второго столбца, обозначенную цифрой.

СТРАНА	ОСОБЕННОСТЬ НАСЕЛЕНИЯ
--------	-----------------------

А) Мозамбик 1) высокая (более 30%) доля детей и подростков в общей численности населения

Б) Канада 2) высокая (более 75 лет) средняя ожидаемая продолжительность жизни населения

В) Республика Корея

**11.** Какая из перечисленных стран относится к числу крупных производителей и экспортёров природного газа?

1) Греция

2) Монголия

3) Франция 4) Канада

**12.** В какой из перечисленных стран большая часть электроэнергии производится на ТЭС? 1) США

2) Канада

3) Норвегия

4) Бразилия

**13.** Какая из перечисленных стран относится к числу крупных производителей и экспортёров железных руд?

1) Финляндия

2) Саудовская Аравия

3) Бразилия 4) Нидерланды

**14.** Какая из перечисленных стран относится к числу крупных производителей и экспортёров кофе? 1) Италия

2) Польша

3) Великобритания 4) Колумбия

15. Какой из перечисленных морских портов входит в «первую пятерку» по грузообороту? 1) Шанхай  
2) Гамбург  
3) Хельсинки 4) Варна

16. Учащиеся нашли в Интернете информацию о странах – крупных производителях природного газа, в числе которых Катар. В 2017 г величина разведанных запасов природного газа в стране составляла 24 900 млрд м<sup>3</sup>, при этом добыча составляла 175,7 млрд м<sup>3</sup>. Определите показатель ресурсообеспеченности Катара природным газом в 2017 г. Полученный результат округлите до целого числа.

Ответ: \_\_\_\_\_ лет (года).

17. Прочитайте приведённый ниже текст, в котором пропущен ряд слов. Выберите из предлагаемого списка слова, которые необходимо вставить на место пропусков (возможно изменение окончаний).

### Географические особенности населения Аргентины

По численности населения Аргентина занимает третье место среди стран Южной Америки. Средняя продолжительность жизни населения высокая: 76 лет. В возрастной структуре населения доля лиц до 15 лет \_\_\_\_\_ (А), чем доля лиц старше 65 лет. Доля городского населения в общей численности населения составляет примерно \_\_\_\_\_ (Б).

Большинство верующего населения являются \_\_\_\_\_ (В).

#### Список слов:

- 1) пятьдесят
- 2) больше
- 3) девяносто
- 4) православные
- 5) католики
- б) меньше

Запишите в таблицу выбранные цифры под соответствующими буквами.

18. Определите страну по её краткому описанию.

Эта высокоразвитая страна – одна из крупных по площади территории: входит в «первую десятку» стран мира. Относится к числу стран с очень высоким уровнем ИЧР. Её территорию пересекает Южный тропик. Богата различными видами минерального сырья. Является крупным производителем и экспортёром многих видов промышленной и сельскохозяйственной продукции. В структуре ВВП доля сельского хозяйства составляет менее 4%. Средняя плотность населения меньше среднемирового значения. Столица – не самый крупный по численности населения город. Государственный язык в стране – английский. Ответ: \_\_\_\_\_.



## Ответы к входной контрольной работе по географии в 11 классе (базовый уровень)

Номер задания	Ответ	Балл
1	Иран	1
2	158	1
3	346	1
4	4	1
5	2	1
6	1	1
7	2	1
8	1	1
9	15	1
10	А – 1 Б – 2 В - 2	1
11	4	1
12	1	1
13	3	1
14	4	1
15	1	1
16	142 года	1
17	235	
18	Австралийский Союз = Австралия	
<b>ИТОГО</b>		<b>18</b>

### Нормы отметок:

«5» - 16-18;

«4» - 13-15;

«3» - 9-12;

«2» - 8 и менее

### Спецификация входной контрольной работы по географии для учащихся 11 классов (углубленный уровень)

**1. Назначение работы** (входная контрольная работа проводится в начале учебного года с целью определения уровня подготовки учащихся 11 классов школы в рамках мониторинга достижений планируемых результатов освоения основной образовательной программы).

#### **2. Содержание работы.**

Содержание и основные характеристики проверочных материалов определяются на основе следующих документов:

- Федеральный государственный образовательный стандарт основного общего образования (приказ Министерства образования и науки Российской Федерации от 17.12.2011 № 1897).

### **3. Структура работы.**

Каждый вариант диагностической работы состоит из 21 заданий: 9 заданий с выбором одного правильного ответа из четырёх предложенных и 9 заданий с кратким ответом.

Содержание диагностической работы охватывает учебный материал по географии, изученный в 9–10 классах (к моменту проведения тестирования в 10 классе). Задания проверяют географические знания, составляющие основу географической грамотности учащихся, а также – способность применить знания и умения в контекстах, соответствующих основным разделам курса школьной географии за 9-10 класс.

### **4. Время выполнения работы.**

На выполнение всей итоговой контрольной работы отводится 45 минут.

### **5. Условия проведения входной контрольной работы, включая дополнительные материалы и оборудование.**

Учащиеся должны быть обеспечены географическими атласами 9 и 10 класса (любого издательства) и калькуляторами.

Ответы на задания учащиеся записывают в бланк ответа.

### **6. Система оценивания отдельных заданий и работы в целом.**

Каждое задание оценивается в 1 балл. Максимальный первичный балл за выполнение всей работы – 18 баллов. Задание с кратким ответом или с выбором ответа считается выполненным, если записанный ответ совпадает с критериями ответа. Задание с развернутым ответом оценивается учителем с учётом правильности и полноты ответа в соответствии с критериями оценивания.

### **7. Распределение заданий входной контрольной работы по содержанию и проверяемым умениям.**

Итоговая контрольная работа позволяет оценить степень освоения учебного материала при использовании любых УМК по географии.

### **Распределение заданий по основным содержательным блокам учебного курса**

<b>№ п/п</b>	<b>Содержательные блоки</b>	<b>Число заданий</b>
1	Источники географической информации	1
2	География России	2
3	Природопользование и геоэкология	2
4	Население мира	8
5	Мировое хозяйство	6
6	Регионы и страны мира	3
<b>Всего:</b>		<b>22</b>

### **Кодификатор входной контрольной работы по географии для учащихся 11 классов (углубленный уровень)**

(Использованы обозначения типа заданий: В – задание с выбором ответа, К – задание с кратким ответом)

№ задания	Уровень задания	Тип задания	Проверяемые умения	Контролируемые элементы содержания	Код
1	БУ	К	Определять на карте географические координаты	Географические модели. Географическая карта, план местности	1.1.1
2	БУ	К	Знать/понимать основные географические понятия и термины	Хозяйство России	2.1.1
3	БУ	К	Использовать географические знания для решения различных учебных и практико-	Часовые пояса	2.2.1

			ориентированных задач в контексте реальной жизни		
4	БУ	В	Знать и понимать численность и динамику населения мира, отдельных регионов и стран	Динамика численности населения Земли	4.2.2
5	БУ	В	Уметь оценивать демографическую ситуацию отдельных стран и регионов мира	Географические особенности воспроизводства населения	4.2.1
6	БУ	В	Знать и понимать различия в уровне и качестве жизни населения отдельных регионов и стран	Уровень и качество жизни населения крупных стран	4.1.1
7	БУ	В	Знать и понимать географические особенности отраслевой и территориальной структуры мирового хозяйства	Отраслевая структура хозяйства. Структура занятости населения	4.2.1
8	БУ	К	Уметь оценивать территориальную концентрацию населения	Географические особенности размещения населения	4.2.2
9	БУ	К	Уметь выделять, описывать существенные признаки географических объектов и явлений	Воспроизводство населения; урбанизация; Миграция населения; международная экономическая интеграция	4.3.1

10	БУ	К	Уметь оценивать демографическую ситуацию, уровень урбанизации и качество жизни населения	Население мира	4.3.1
11	ПУ	В	Знать специализацию стран в системе международного географического разделения труда	Ведущие страныэкспортеры основных видов промышленной продукции	5.3.1
12	ПУ	В	Знать специализацию стран в системе международного географического разделения труда	Ведущие страны экспортеры основных видов промышленной продукции	5.3.1
13	БУ	В	Знать специализацию стран в системе международного географического разделения труда	Ведущие страныэкспортеры основных видов промышленной продукции	5.4.1
14	БУ	В	Знать специализацию стран в системе международного географического разделения труда	Ведущие страны экспортеры основных видов сельскохозяйственной продукции	5.4.1
15	БУ	В	Знать специализацию стран в системе международного географического разделения труда	Основные международные магистрали и транспортные узлы	5.4.1
16	БУ	К	Уметь оценивать ресурсообеспеченность отдельных территорий	Природопользование и геоэкология. Ресурсообеспеченность	1.4.2
17	БУ	К	Знать и понимать географическую специфику отдельных стран и регионов, их различия по уровню социальноэкономического развития, специализации в системе международного географического разделения труда	Особенности природноресурсного потенциала, населения, хозяйства, культуры крупных стран мира	6.1.1
18	БУ	К	Уметь выделять, описывать существенные признаки географических объектов и явлений	Особенности природноресурсного потенциала, населения, хозяйства, культуры крупных стран мира	6.1.2

19	БУ	К	Уметь выделять, описывать существенные признаки географических объектов и явлений	Особенности природноресурсного потенциала, населения, хозяйства, культуры крупных стран мира	6.1.2
20	ПУ	К	Знать и понимать географические особенности отраслевой и территориальной структуры мирового хозяйства	Отраслевая структура хозяйства.	5.2.1
21	ПУ	К	Использовать географические знания для решения различных учебных и практикоориентированных задач в контексте реальной жизни (уметь решать практические задачи по определению естественного прироста/миграционного прироста)	Воспроизводство населения; урбанизация; Миграция населения; международная экономическая интеграция	4.3.2
22	БУ	К	Уметь оценивать ресурсообеспеченность отдельных территорий	Природопользование и геоэкология. Ресурсообеспеченность	1.4.2

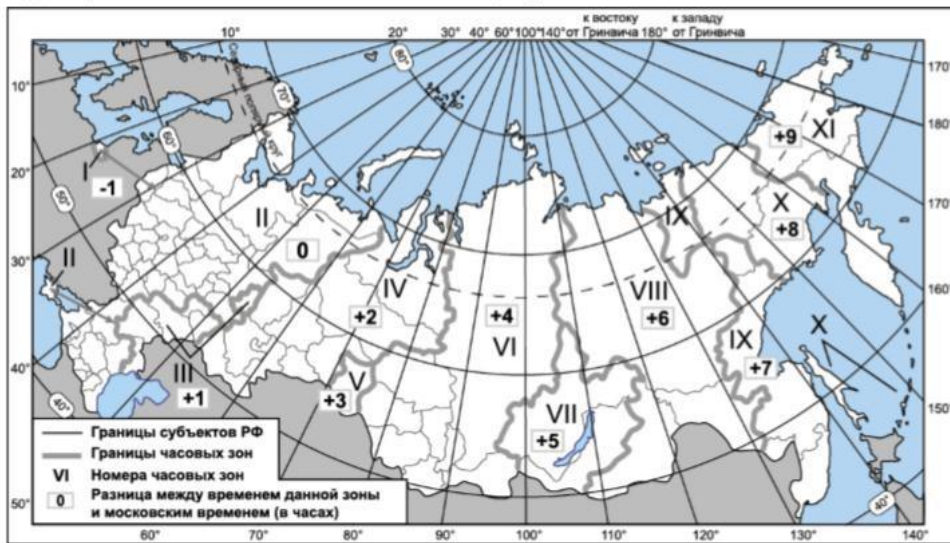
## **ВХОДНАЯ КОНТРОЛЬНАЯ РАБОТА ПО ГЕОГРАФИИ**

### **11 КЛАСС (углубленный уровень)**

1. Город Имамшехр имеет географические координаты 36° 25'с.ш. 55°в.д. Определите, на территории какой страны находится этот город.
2. Используя данные графика, определите показатель миграционного прироста населения в России в 2010 г. Ответ запишите цифрами.



3. Используя карту, определите, в каких из перечисленных регионов Новый год встречают в 20 часов по московскому времени.



- 1) Мурманская область    4) Республика Тыва  
 2) Камчатский край        5) Приморский край    3) Республика Алтай  
 6) Красноярский край

4. В какой из перечисленных стран численность населения наибольшая? 1) Австрия  
 2) Россия  
 3) Канада 4) Нигерия

5. В какой из перечисленных стран показатель естественного прироста населения (на 1 тыс. жителей) наименьший?

- 1) Перу  
 2) Болгария  
 3) США 4) Алжир

6. В какой из перечисленных стран значение индекса человеческого развития (ИЧР) наибольшее?

- 1) Швейцария

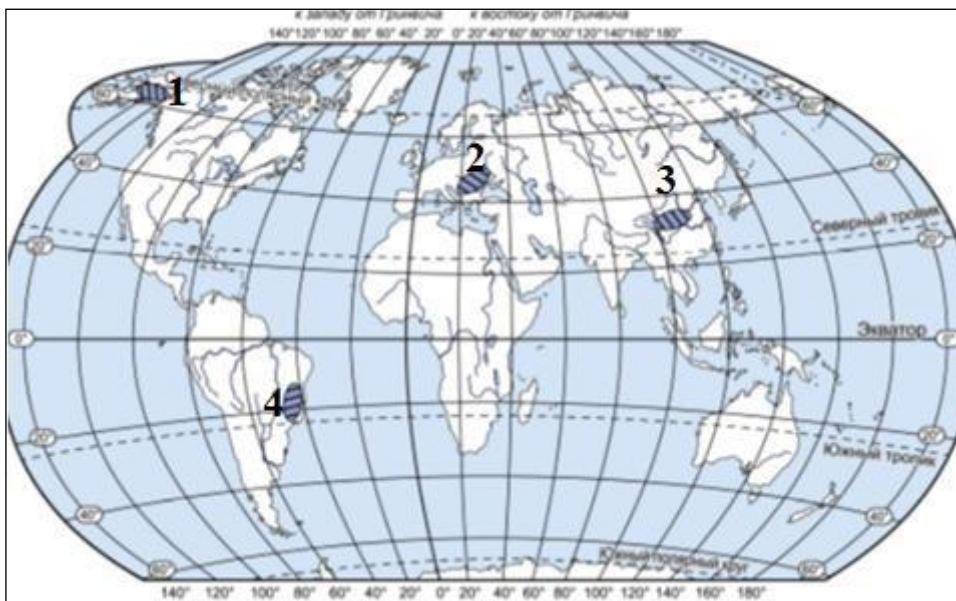
2) Лаос 3) Ангола 4) Мексика

7. Для какой из перечисленных стран характерна структура ВВП, показанная на диаграмме?



1) Замбия 3) Япония  
2) Норвегия 4) Австрия

8. Какая из обозначенных на карте территорий является наименее слабозаселёнными?  
Запишите номер выбранного ответа.



9. В каких двух из перечисленных высказываний содержится информация о международной экономической интеграции?

1) Главы стран – членов Ассоциации государств Юго-Восточной Азии (АСЕАН) подписали в Куала-Лумпуре декларацию о создании Единого сообщества с 31 декабря 2015 г.

2) РУСАЛ является одним из крупнейших производителей глинозёма; в 2016 г. его доля в общем объёме мирового производства глинозёма составляла 3,5%.

3) В 2017 г. АО «Транснефть – Диаскан» выполнило диагностику более 4,2 тыс. км трубопроводов на объектах зарубежных заказчиков, основная часть работ велась на территории Ирана, Бразилии, Казахстана.

4) Испытательный центр контроля качества угля АО ХК «Якутуголь» (входит в группу «Мечел») прошёл очередную процедуру аккредитации и подтвердил высокий уровень качественных характеристик угля.

5) Страны – члены ОПЕК и ряд не входящих в организацию стран (ОПЕК+) в конце 2016 г. договорились о сокращении собственной добычи нефти суммарно на 1,8 млн баррелей в сутки с уровня октября 2016 г., из которых 300 тыс. баррелей пришлось на долю России.

**10.** С уровнем экономического развития страны связаны многие особенности её населения.

Установите соответствие между страной и характерной особенностью её населения: для каждой позиции из первого столбца подберите соответствующую позицию из второго столбца, обозначенную цифрой.

СТРАНА	ОСОБЕННОСТЬ НАСЕЛЕНИЯ
--------	-----------------------

А) Мозамбик 1) высокая (более 30%) доля детей и подростков в общей численности населения

Б) Канада 2) высокая (более 75 лет) средняя ожидаемая продолжительность жизни населения

В) Республика Корея

**11.** Какая из перечисленных стран относится к числу крупных производителей и экспортёров природного газа?

1) Греция

2) Монголия

3) Франция 4) Канада

**12.** В какой из перечисленных стран бóльшая часть электроэнергии производится на ТЭС? 1) США

2) Канада

3) Норвегия 4) Бразилия

**13.** Какая из перечисленных стран относится к числу крупных производителей и экспортёров железных руд?

1) Финляндия

2) Саудовская Аравия

3) Бразилия 4) Нидерланды

**14.** Какая из перечисленных стран относится к числу крупных производителей и экспортёров кофе? 1) Италия

2) Польша

3) Великобритания 4) Колумбия

**15.** Какой из перечисленных морских портов входит в «первую пятерку» по грузообороту? 1) Шанхай

2) Гамбург



3) Хельсинки 4) Варна

**16.** Учащиеся нашли в Интернете информацию о странах – крупных производителях природного газа, в числе которых Катар. В 2017 г величина разведанных запасов природного газа в стране составляла 24 900 млрд м<sup>3</sup>, при этом добыча составляла 175,7 млрд м<sup>3</sup>. Определите показатель ресурсообеспеченности Катара природным газом в 2017 г. Полученный результат округлите до целого числа.

Ответ: \_\_\_\_\_ лет (года).

**17.** Прочитайте приведённый ниже текст, в котором пропущен ряд слов. Выберите из предлагаемого списка слова, которые необходимо вставить на место пропусков (возможно изменение окончаний).

### **Географические особенности населения Аргентины**

По численности населения Аргентина занимает третье место среди стран Южной Америки. Средняя продолжительность жизни населения высокая: 76 лет. В возрастной структуре населения доля лиц до 15 лет \_\_\_\_\_ (А), чем доля лиц старше 65 лет. Доля городского населения в общей численности населения составляет примерно \_\_\_\_\_ (Б).

Большинство верующего населения являются \_\_\_\_\_ (В).

#### **Список слов:**

1) пятьдесят

2) больше

3) девяносто

4) православные

5) католики

б) меньше Запишите в таблицу выбранные цифры под соответствующими буквами.

**18.** Определите страну по её краткому описанию.

Эта высокоразвитая страна – одна из крупных по площади территории: входит в «первую десятку» стран мира. Относится к числу стран с очень высоким уровнем ИЧР. Её территорию пересекает Южный тропик. Богата различными видами минерального сырья. Является крупным производителем и экспортёром многих видов промышленной и сельскохозяйственной продукции. В структуре ВВП доля сельского хозяйства составляет менее 4%. Средняя плотность населения меньше среднемирового значения. Столица – не самый крупный по численности населения город. Государственный язык в стране – английский. Ответ: \_\_\_\_\_.

**19.** Определите страну по её описанию. Эта страна находится на одном из полуостровов Европы, имеет сухопутную границу лишь с двумя странами. Это одна из высокоразвитых стран, по уровню и качеству жизни она занимает одно из первых мест в мире и входит в состав ЕС. По форме правления является монархией. На её территории разрабатываются крупные железорудные месторождения (добытая руда вывозится на экспорт), а также месторождения медных руд, свинца и цинка. В

настоящее время в стране наблюдается положительный миграционный и естественный прирост населения.

20. Закончите предложение: процесс развития глубоких и прочных отдельных групп стран, основанный на проведении ими согласованной международной политики

\_\_\_\_\_

21. Определите естественный прирост населения по следующим данным: рождаемость – 12‰, численность населения – 28 млн. чел., смертность – 14‰. Ответ:

22. Используя данные из приведенной ниже таблицы, сравните обеспеченность стран земельными ресурсами. Расположите страны в порядке увеличения показателя ресурсообеспеченности.

	Страна	Площадь пашни, млн. га.	Численность населения, млн. чел.
А	Канада	45,4	34,1
Б	Казахстан	22,7	16,2
В	Украина	32,4	45,9

Запишите получившуюся последовательность букв.

**Ответы к входной контрольной работе по географии в 10 классе (углубленный уровень)**

Номер задания	Ответ	Балл
1	Иран	1
2	Хабаровский край	1
3	346	1
4	4	1
5	2	1
6	1	1
7	2	1
8	1	1
9	15	1
10	А – 1 Б – 2 В - 2	1
11	4	1
12	1	1
13	3	1

14	4	1
15	1	1
16	142 года	1
17	235	
18	Австралийский Союз = Австралия	
19	Швеция	1
20	Международная экономическая интеграция	1
21	$12 - 14 = - 2 \text{ ‰}$	1
22	ВАБ	1
<b>ИТОГО</b>		<b>22</b>

### **Нормы отметок:**

«5» - 19-22;

«4» - 16-18;

«3» - 11-15;

«2» - 10 и менее

## **Спецификация итоговой контрольной работы по географии для учащихся 11 классов (базовый уровень)**

**1. Назначение работы** (итоговая контрольная работа проводится в конце учебного года с целью определения уровня подготовки учащихся 11 классов школы в рамках мониторинга достижений планируемых результатов освоения основной образовательной программы).

### **2. Содержание работы.**

Содержание и основные характеристики проверочных материалов определяются на основе следующих документов:

- Федеральный государственный образовательный стандарт основного общего образования (приказ Министерства образования и науки Российской Федерации от 17.12.2011 № 1897).

### **3. Структура работы.**

Каждый вариант диагностической работы состоит из 17 заданий: 11 заданий с выбором одного или нескольких правильных ответов и 6 заданий с кратким ответом. Содержание итоговой работы охватывает учебный материал по географии, изученный в 9–11 классах. Задания проверяют географические знания, составляющие основу географической грамотности учащихся, а также – способность применить знания и умения в контекстах, соответствующих основным разделам курса школьной географии за 9-11 класс.

### **4. Время выполнения работы.**

На выполнение всей итоговой контрольной работы отводится 45 минут.

### **5. Условия проведения итоговой контрольной работы, включая дополнительные материалы и оборудование.**

Учащиеся должны быть обеспечены географическими атласами 10-11 класса (любого издательства) и калькуляторами.

Ответы на задания учащиеся записывают в бланк ответов.

#### **6. Система оценивания отдельных заданий и работы в целом.**

Каждое задание оценивается в 1 балл, кроме заданий №16,17 (оцениваются в 2 балла). Максимальный первичный балл за выполнение всей работы – 19 баллов. Задание с кратким ответом или с выбором ответа считается выполненным, если записанный ответ совпадает с критериями ответа.

#### **7. Распределение заданий итоговой контрольной работы по содержанию и проверяемым умениям.**

Итоговая контрольная работа позволяет оценить степень освоения учебного материала при использовании любых УМК по географии.

#### **Распределение заданий по основным содержательным блокам учебного курса**

<b>№ п/п</b>	<b>Содержательные блоки</b>	<b>Число заданий</b>
1	Источники географической информации	2
2	Природа Земли и человек	4
3	Население мира	3
4	Мировое хозяйство	2
5	Природопользование и геоэкология	2
6	Регионы и страны мира	1
7	География России	3
<b>Всего:</b>		

#### **Кодификатор итоговой контрольной работы по географии для учащихся 11 классов (базовый уровень)**

(Использованы обозначения типа заданий: В – задание с выбором ответа, К – задание с кратким ответом)

<b>№ задания</b>	<b>Уровень задания</b>	<b>Тип задания</b>	<b>Проверяемые умения</b>	<b>Контролируемые элементы содержания</b>	<b>Код</b>
1	БУ	К	Определять на карте географические координаты.	Географические модели. Географическая карта, план местности	2.4.3
2	БУ	В	Уметь определять на плане и карте расстояния; определять и сравнивать по разным источникам информации географические тенденции развития природных, социальноэкономических и	Атмосфера. Гидросфера	1.8.1

			геоэкологических объектов, процессов и явлений 2		
3	БУ	В	Знать/понимать особенности размещения основных видов природных ресурсов, их главные месторождения и территориальные сочетания	Природные ресурсы. Рациональное и нерациональное природопользование	1.1.2
4	БУ	В	Знать/понимать географические явления и процессы в геосферах, взаимосвязи между ними, их изменение в результате деятельности человека; географическую зональность и поясность	Литосфера. Гидросфера. Атмосфера. Географическая оболочка Земли. Широтная зональность и высотная поясность. Природа России 2	1.8.1
5	БУ	В	Уметь выделять, описывать существенные признаки географических объектов и явлений	Земля как планета. Форма, размеры, движение Земли	1.7
6	БУ	В	Уметь определять на карте местоположение географических объектов	Литосфера. Рельеф земной поверхности. Мировой океан и его части. Воды суши. Особенности природы материков и океанов	2.4.4
7	БУ	В	Знать/понимать численность и динамику населения мира, отдельных регионов и стран, различия в уровне и качестве жизни населения; географические особенности отраслевой и территориальной структуры мирового хозяйства; различия в уровне и качестве жизни населения	Географические особенности воспроизводства населения мира. Половозрастной состав. Уровень и качество жизни населения	1.3.1 1.3.3 2.6.2

8	БУ	В	Знать/понимать численность и динамику населения мира, отдельных регионов и стран, различия в уровне и качестве жизни населения; специализацию стран в системе международного географического разделения труда; различия в уровне и качестве жизни населения	Структура занятости населения. Отраслевая структура хозяйства	1.4.1 1.3.3
9	БУ	В	Знать/понимать географическую специфику отдельных стран и регионов; их различия по уровню социально-	Особенности природноресурсного потенциала, населения, хозяйства, культуры крупных стран мира	1.5

			экономического развития, специализации в системе международного географического разделения труда		
10	БУ	В	Знать/понимать географические особенности населения России	Городское и сельское население. Города	1.10.4
11	БУ	В	Уметь выделять, описывать существенные признаки географических объектов и явлений	Определение географических объектов и явлений по их существенным признакам	2.1
12	ПУ	К	Использовать приобретенные знания и умения в практической деятельности и повседневной жизни для определения различий во времени, чтения карт различного содержания	Часовые зоны	3.1
13	ПУ	К	Уметь определять и сравнивать по разным источникам информации географические тенденции развития природных, социальноэкономических и геоэкологических объектов, процессов и явлений	Направление и типы миграции населения России. Городское и сельское население. Регионы России	2.5

14	ПУ	К	Уметь оценивать ресурсообеспеченность отдельных стран и регионов мира, их демографическую ситуацию, уровни урбанизации и территориальной концентрации населения и производства; степень природных, антропогенных и техногенных изменений отдельных территорий	Особенности природноресурсного потенциала, населения, хозяйства, культуры крупных стран мира	2.6.1
15	ПУ	К	Уметь определять на плане и карте расстояния	Географические модели. Географическая карта, план местности	1.1
16	ПУ	К	Уметь объяснять существенные признаки географических объектов и явлений; объяснять демографическую ситуацию отдельных стран и регионов мира, уровни урбанизации и территориальной	Литосфера. Гидросфера. Атмосфера. Биосфера. Природа России. Динамика численности населения Земли. Половозрастной состав населения. Факторы размещения производства. География отраслей промышленности,	2.2; 2.7; 3.2
			концентрации населения и производства; степень природных, антропогенных и техногенных изменений отдельных территорий; Использовать приобретенные знания и умения в практической деятельности и повседневной жизни для объяснения разнообразных явлений (текущих событий и ситуаций) в окружающей среде на основе их географической и геоэкологической экспертизы	важнейших видов транспорта, сельского хозяйства. Рациональное и нерациональное природопользование. Особенности воздействия на окружающую среду различных сфер и отраслей хозяйства	

17	ПУ	К	Использовать приобретенные знания и умения в практической деятельности и повседневной жизни для выявления и описания разнообразных явлений (текущих событий и ситуаций) в окружающей среде на основе их географической и геоэкологической экспертизы; анализа и оценки разных территорий с точки зрения взаимосвязи природных, социальноэкономических, техногенных объектов и процессов, исходя из их пространственновременного развития отдельных территорий	Форма, размеры, движение Земли. Литосфера. Гидросфера. Атмосфера. Биосфера. Природа России. Динамика численности населения Земли. Половозрастной состав населения. Факторы размещения производства. География отраслей промышленности, важнейших видов транспорта, сельского хозяйства. Рациональное и нерациональное природопользование. Особенности воздействия на окружающую среду различных сфер и отраслей хозяйства	3.3 3.4
----	----	---	---	---	------------

### **ИТОГОВАЯ КОНТРОЛЬНАЯ РАБОТА ПО ГЕОГРАФИИ 11 КЛАСС (базовый уровень)**

1. Город Арлит имеет географические координаты  $18^{\circ} 44'$  с.ш.  $7^{\circ} 23'$  в.д. Определите, на территории какого государства находится этот город.

2. На метеостанциях 1, 2 и 3, расположенных на склоне горы на разных высотах, были одновременно проведены измерения атмосферного давления. Полученные значения показаны в таблице. Расположите эти метеостанции в порядке увеличения их высоты над уровнем моря (от наименьшей к наибольшей).

Метеостанция	Атмосферное давление, мм рт. ст.
1	740
2	720
3	680

Запишите получившуюся последовательность цифр.

3. Какие из следующих высказываний верны? Запишите цифры, под которыми они указаны.



- 1) Солнечная электроэнергетика – один из самых экологически чистых видов производства электроэнергии.
- 2) Использование тяжёлой сельскохозяйственной техники приводит к нарушению структуры почв и снижению их плодородия.
- 3) Осушение болот является примером рационального природопользования.
- 4) Одной из причин глобального потепления климата считается сокращение выбросов углекислого газа в атмосферу.
- 5) Примером рационального природопользования является использование безотходных технологий производства.

4. Прочитайте приведённый ниже текст, в котором пропущен ряд слов. Выберите из предлагаемого списка слова, которые необходимо вставить на место пропусков.

**Исландия** — остров в Атлантическом океане у Северного полярного \_\_\_\_\_ (А). Почти вся территория острова представляет собой вулканическое плато, сложенное туфами и лавовыми покровами, образовавшимися в результате \_\_\_\_\_ (Б), с которым связано наличие на территории острова термальных вод и горячих источников — \_\_\_\_\_ (В). Последние были впервые изучены здесь и получили своё название от самого крупного фонтанирующего горячего источника Исландии.

Слова в списке даны в именительном падеже. Каждое слово (словосочетание) может быть использовано только один раз. Выбирайте последовательно одно слово (словосочетание) за другим, мысленно заполняя каждый пропуск. Обратите внимание на то, что слов (словосочетаний) в списке больше, чем Вам потребуется для заполнения пропусков.

Список слов:

- 1) вулканизм
  - 2) карст
  - 3) фьорд
  - 4) гейзер
  - 5) круг б) тропик
5. Расположите перечисленные параллели в порядке увеличения продолжительности дня 1 июня, начиная с параллели с наименьшей продолжительностью дня. 1) 25° ю.ш.  
2) 10° ю.ш.  
3) 35° с.ш. Запишите в ответ получившуюся последовательность цифр.
6. Расположите перечисленные моря с юга на север в том порядке, в котором они располагаются на карте мира, начиная с самого южного.  
1) Берингово  
2) Жёлтое  
3) Охотское Запишите в таблицу получившуюся последовательность цифр.

7. Расположите перечисленные страны в порядке возрастания в них показателя доли лиц старше 65 лет в общей численности населения, начиная со страны с наименьшим значением этого показателя.

- 1) Ангола
- 2) Великобритания
- 3) Перу

8. Установите соответствие между страной и диаграммой, отражающей распределение её экономически активного населения по секторам экономики: к каждой позиции, данной в первом столбце, подберите соответствующую позицию из второго столбца.

■ – промышленность    ■ – сельское хозяйство    □ – сфера услуг



Запишите в ответ цифры, расположив их в порядке, соответствующем буквам.

9. Прочитайте приведённый ниже текст, в котором пропущен ряд слов (аббревиатур). Выберите из предлагаемого списка слова (аббревиатуры), которые необходимо вставить на места пропусков.

### Географические особенности Канады

Канада – вторая в мире по размерам территории страна. По форме государственного устройства она, как и США, является \_\_\_\_\_ (А) государством. Средняя плотность населения одна из самых низких в мире, при этом большая часть населения сосредоточена в \_\_\_\_\_ (Б) части страны. Канада имеет современное высокоразвитое хозяйство, но отрасли первичного сектора экономики играют в ней большую роль, чем в других странах

«Большой семёрки». Характерной особенностью промышленности хозяйства является очень высокая доля \_\_\_\_\_ (В) в производстве электроэнергии.

Выбирайте последовательно одно слово (аббревиатуру) за другим, мысленно вставляя на места пропусков слова (аббревиатур) из списка в нужной форме.

Обратите внимание на то, что слов (аббревиатур) в списке больше, чем Вам потребуется для заполнения пропусков. Каждое слово (аббревиатура) может быть использовано только один раз.

Список слов:

- 1) унитарное
  - 2) федеративное
  - 3) северо-западный
  - 4) юго-восточный
  - 5) ГЭС
  - 6) ТЭС
- Запишите в таблицу под каждой буквой номер выбранного Вами слова (аббревиатуры).

**10.** Какие три из перечисленных городов России имеют наибольшую численность населения? 1) Архангельск

- 2) Мурманск
- 3) Пермь
- 4) Астрахань
- 5) Омск 6) Челябинск

**11.** В каких из высказываний содержится информация о миграциях населения? Запишите цифры, под которыми они указаны.

1) С начала XXI в. число прибывающих на постоянное место жительства в Россию ежегодно превышает число выбывающих.

2) В приокеанской полосе шириной 300-350 км сосредоточено 9/10 населения Бразилии.

3) Численность населения нефтедобывающих стран Юго-Западной Азии увеличивается не только за счет естественного прироста, но и за счет переселенцев из других стран.

4) Большая часть населения Японии сконцентрирована в крупных городах и городских агломерациях, расположенных в основном на Тихоокеанском побережье страны.

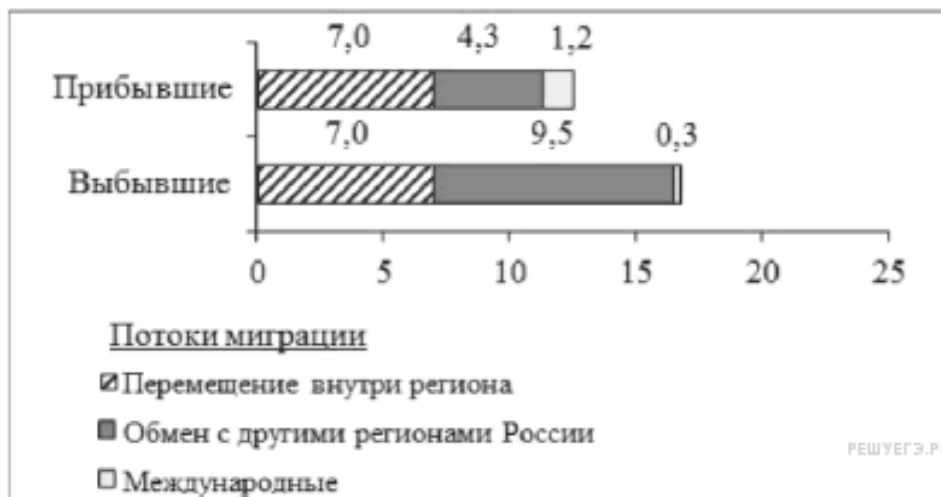
**12.** В соответствии с законом «Об исчислении времени» и постановлением правительства России с сентября 2011 г. на территории страны установлены 9 часовых зон (см. карту).



Самолёт вылетел из аэропорта, расположенного в I часовой зоне, в аэропорт, расположенный в IV часовой зоне, в 10 часов по местному времени. Расчётное время полёта составляет 5 часов. Сколько времени будет в аэропорту прилёта, когда самолёт приземлится? Ответ запишите цифрами.

13. Используя данные диаграмм, определите величину миграционного прироста населения Курганской области в 2010 г.

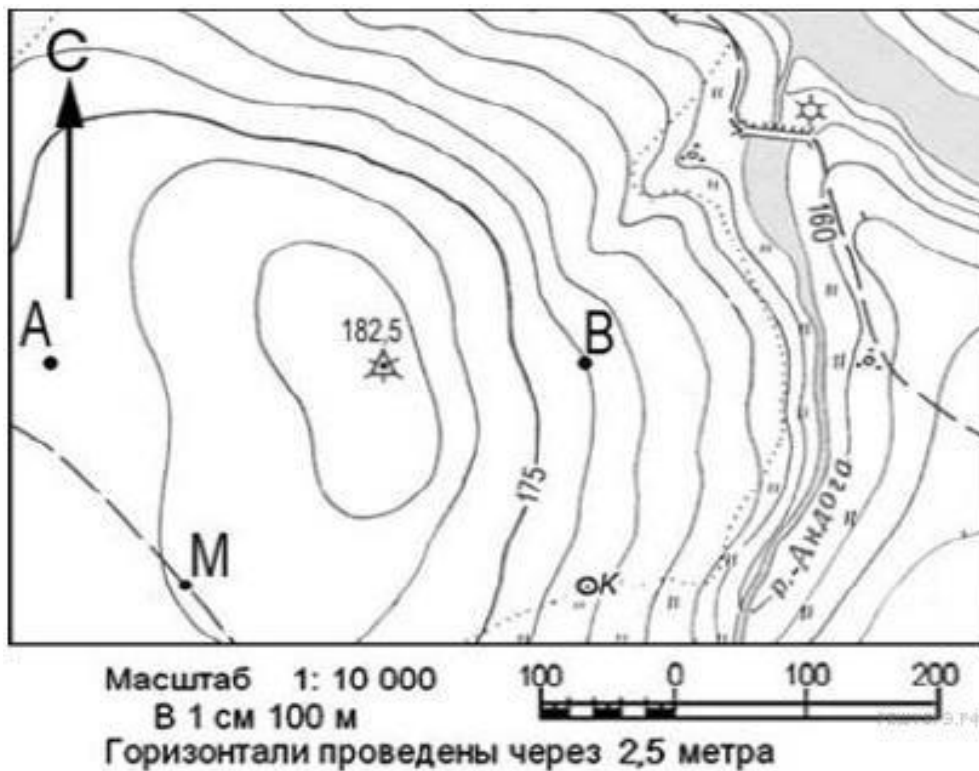
Распределение числа мигрантов по основным потокам передвижения, 2010 г. (тыс. человек)



14. Определите страну по её краткому описанию.

Территория этой островной страны омывается водами двух океанов. Разведаны и разрабатываются месторождения нефти, природного газа, каменного угля и руд различных металлов. Большая часть территории страны расположена в экваториальном климатическом поясе. Численность населения превышает 200 млн. человек. Большинство верующих исповедует ислам.

15. Определите по карте расстояние на местности по прямой от точки М до колодца. Полученный результат округлите до десятков метров.



16. Проанализируйте приведенные в таблице данные и объясните, почему, из трех приведенных в таблице стран, в Алжире наименьшие показатели смертности и доли лиц старше 65 лет в возрастной структуре населения?

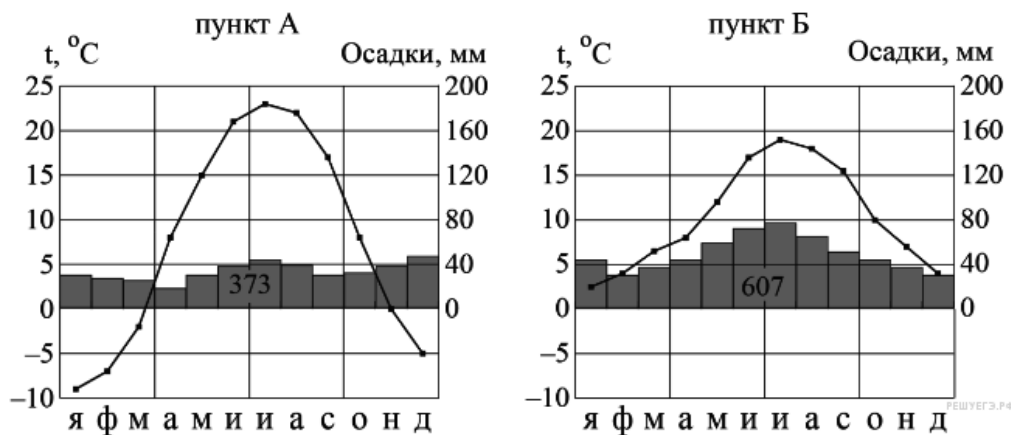
Демографические показатели некоторых стран в 2010 г.

Страна	Рождаемость, ‰	Смертность, ‰	Естественный прирост, ‰	Ожидаемая продолжительность жизни, лет	Доля лиц старше 65 лет, %	Доля городского населения, %

Алжир	21	5	15	73	5	67
Сев.Корея	15	9	6	68	13	60
Япония	8	9	-1	83	23	86

17. На рисунке показаны климатограммы, характеризующие климат пунктов А и Б, расположенных в Европе примерно на одинаковой широте и одинаковой высоте над уровнем моря.

### Годовой ход температуры и осадков



Определите, какой из этих пунктов расположен западнее. Для обоснования своего ответа приведите два довода. Если Вы приведёте более двух доводов, оцениваться будут только два, указанных первыми.

**Ответы к итоговой контрольной работе по географии в 11 классе (базовый уровень)**

<b>Номер задания</b>		<b>Балл</b>			
1	Нигер	1			
2	123	1			
3	125	1			
4	A	Б	В		1
	5	1	4		
5	123	1			
6	A	Б	В		1
	2	3	1		
7	132	1			
8	A	Б	В		1
	3	2	1		
9	A	Б	В		1
	2	4	5		
10	356	1			
11	13 или 31	1			
12	10 + 4 (разница между часовыми поясами) + 5 = 19 часов.  Ответ: 19 часов	1			
13	Миграционный прирост — это разница между прибывшими и выбывшими: $(4,3 + 1,2) - (9,5 + 0,3) = -4,3$ .  Ответ: -4,3	1			
14	Индонезия	1			
15	<b>Пояснение.</b> Ответ: 300. Ответ: 280 290 300 310 320	1			

16	<b>Пояснение.</b> Представленные в таблице данные указывают на то, что: 1) низкая доля пожилых людей в Алжире связана с наиболее высоким уровнем рождаемости; 2) самый низкий показатель смертности — объясняется низкой долей пожилых людей в возрастной структуре населения страны.	2
17	<b>Западнее расположен пункт Б.</b> В Европе континентальность климата нарастает при движении с запада на восток. 1. В пункте Б выпадает больше осадков. 2. В пункте Б теплее зимой, там зимние температуры выше нуля, меньше годовая амплитуда температур, прохладнее лето, что связано с влиянием океанов..	2
<b>ИТОГО</b>		<b>19</b>

#### **Нормы отметок:**

«5» - 17-19;

«4» - 14-16;

«3» - 10-13;

«2» - 9 и менее

### **Спецификация итоговой контрольной работы по географии для учащихся 11 классов (углубленный уровень)**

**1. Назначение работы** (итоговая контрольная работа проводится в конце учебного года с целью определения уровня подготовки учащихся 11 классов школы в рамках мониторинга достижений планируемых результатов освоения основной образовательной программы).

#### **2. Содержание работы.**

Содержание и основные характеристики проверочных материалов определяются на основе следующих документов:

- Федеральный государственный образовательный стандарт основного общего образования (приказ Министерства образования и науки Российской Федерации от 17.12.2011 № 1897).

#### **3. Структура работы.**

Каждый вариант диагностической работы состоит из 17 заданий: 11 заданий с выбором одного или нескольких правильных ответов и 6 заданий с кратким ответом. Содержание итоговой работы охватывает учебный материал по географии, изученный в 9–11 классах. Задания проверяют географические знания, составляющие основу географической грамотности учащихся, а также – способность применить знания и умения в контекстах, соответствующих основным разделам курса школьной географии за 9-11 класс.

#### **4. Время выполнения работы.**

На выполнение всей итоговой контрольной работы отводится 45 минут.



**5. Условия проведения итоговой контрольной работы, включая дополнительные материалы и оборудование.**

Учащиеся должны быть обеспечены географическими атласами 10-11 класса (любого издательства) и калькуляторами.

Ответы на задания учащиеся записывают в бланк ответов.

**6. Система оценивания отдельных заданий и работы в целом.**

Каждое задание оценивается в 1 балл, кроме заданий №16,17 (оцениваются в 2 балла). Максимальный первичный балл за выполнение всей работы – 19 баллов. Задание с кратким ответом или с выбором ответа считается выполненным, если записанный ответ совпадает с критериями ответа.

**7. Распределение заданий итоговой контрольной работы по содержанию и проверяемым умениям.**

Итоговая контрольная работа позволяет оценить степень освоения учебного материала при использовании любых УМК по географии.

**Распределение заданий по основным содержательным блокам учебного курса**

№ п/п	Содержательные блоки	Число заданий
1	Источники географической информации	2
2	Природа Земли и человек	4
3	Население мира	3
4	Мировое хозяйство	2
5	Природопользование и геоэкология	2
6	Регионы и страны мира	1
7	География России	3
<b>Всего:</b>		

**Кодификатор итоговой контрольной работы по географии для учащихся 11 классов (базовый уровень)**

(Использованы обозначения типа заданий: В – задание с выбором ответа, К – задание с кратким ответом)

№ задания	Уровень задания	Тип задания	Проверяемые умения	Контролируемые элементы содержания	Код
1	БУ	К	Определять на карте географические координаты.	Географические модели. Географическая карта, план местности	2.4.3

2	БУ	В	Уметь определять на плане и карте расстояния; определять и сравнивать по разным источникам информации географические тенденции развития природных, социальноэкономических и геоэкологических объектов, процессов и явлений 2	Атмосфера. Гидросфера	1.8.1
3	БУ	В	Знать/понимать особенности размещения основных видов природных ресурсов, их главные месторождения и территориальные сочетания	Природные ресурсы. Рациональное и нерациональное природопользование	1.1.2
4	БУ	В	Знать/понимать географические явления и процессы в геосферах, взаимосвязи между ними, их изменение в результате деятельности человека; географическую зональность и поясность	Литосфера. Гидросфера. Атмосфера. Географическая оболочка Земли. Широтная зональность и высотная поясность. Природа России 2	1.8.1
5	БУ	В	Уметь выделять, описывать существенные признаки географических объектов и явлений	Земля как планета. Форма, размеры, движение Земли	1.7

6	БУ	В	Уметь определять на карте местоположение географических объектов	Литосфера. Рельеф земной поверхности. Мировой океан и его части. Воды суши. Особенности природы материков и океанов	2.4.4
7	БУ	В	Знать/понимать численность и динамику населения мира, отдельных регионов и стран, различия в уровне и качестве жизни населения; географические особенности отраслевой и территориальной структуры мирового хозяйства; различия в уровне и качестве жизни населения	Географические особенности воспроизводства населения мира. Половозрастной состав. Уровень и качество жизни населения	1.3.1 1.3.3 2.6.2

8	БУ	В	Знать/понимать численность и динамику населения мира, отдельных регионов и стран, различия в уровне и качестве жизни населения; специализацию стран в системе международного географического разделения труда; различия в уровне и качестве жизни населения	Структура занятости населения. Отраслевая структура хозяйства	1.4.1 1.3.3
9	БУ	В	Знать/понимать географическую специфику отдельных стран и регионов; их различия по уровню социальноэкономического развития, специализации в системе международного географического разделения труда	Особенности природноресурсного потенциала, населения, хозяйства, культуры крупных стран мира	1.5
10	БУ	В	Знать/понимать географические особенности населения Росси	Городское и сельское население. Города	1.10.4
11	БУ	В	Уметь выделять, описывать существенные признаки географических объектов и явлений	Определение географических объектов и явлений по их существенным признакам	2.1
12	ПУ	К	Использовать приобретенные знания и умения в практической деятельности и повседневной жизни для определения различий во	Часовые зоны	3.1

			времени, чтения карт различного содержания		
13	ПУ	К	Уметь определять и сравнивать по разным источникам информации географические тенденции развития природных, социальноэкономических и геоэкологических объектов, процессов и явлений	Направление и типы миграции населения России. Городское и сельское население. Регионы России	2.5

14	ПУ	К	Уметь оценивать ресурсообеспеченность отдельных стран и регионов мира, их демографическую ситуацию, уровни урбанизации и территориальной концентрации населения и производства; степень природных, антропогенных и техногенных изменений отдельных территорий	Особенности природноресурсного потенциала, населения, хозяйства, культуры крупных стран мира	2.6.1
15	ПУ	К	Уметь определять на плане и карте расстояния	Географические модели. Географическая карта, план местности	1.1
16	ПУ	К	Уметь объяснять существенные признаки географических объектов и явлений; объяснять демографическую ситуацию отдельных стран и регионов мира, уровни урбанизации и территориальной концентрации населения и производства; степень природных, антропогенных и техногенных изменений отдельных территорий; Использовать приобретенные знания и умения в практической деятельности и повседневной жизни для объяснения разнообразных явлений (текущих событий и ситуаций) в окружающей среде на основе их географической и геоэкологической экспертизы	Литосфера. Гидросфера. Атмосфера. Биосфера. Природа России. Динамика численности населения Земли. Половозрастной состав населения. Факторы размещения производства. География отраслей промышленности, важнейших видов транспорта, сельского хозяйства. Рациональное и нерациональное природопользование. Особенности воздействия на окружающую среду различных сфер и отраслей хозяйства	2.2; 2.7; 3.2
17	ПУ	К	Использовать приобретенные знания и	Форма, размеры, движение Земли. Литосфера.	3.3 3.4

			<p>умения в практической деятельности и повседневной жизни для выявления и описания разнообразных явлений (текущих событий и ситуаций) в окружающей среде на основе их географической и геоэкологической экспертизы; анализа и оценки разных территорий с точки зрения взаимосвязи природных, социальноэкономических, техногенных объектов и процессов, исходя из их пространственновременного развития отдельных территорий</p>	<p>Гидросфера. Атмосфера. Биосфера. Природа России. Динамика численности населения Земли. Половозрастной состав населения. Факторы размещения производства. География отраслей промышленности, важнейших видов транспорта, сельского хозяйства. Рациональное и нерациональное природопользование. Особенности воздействия на окружающую среду различных сфер и отраслей хозяйства</p>	
18	ПУ	Р	<p>Уметь определять и сравнивать по разным источникам информации географические тенденции развития природных, социальноэкономических и геоэкологических объектов, процессов и явлений</p>	<p>География основных отраслей производственной и непроизводственной сфер</p>	2.5
19	ПУ	Р	<p>Уметь анализировать информацию, необходимую для изучения географических объектов и явлений, разных территорий Земли, их обеспеченности природными и человеческими ресурсами, хозяйственного потенциала, экологических проблем</p>	<p>Направление и типы миграции</p>	2.3.2

**ИТОГОВАЯ КОНТРОЛЬНАЯ РАБОТА ПО ГЕОГРАФИИ 11 КЛАСС (углубленный уровень)**

1. Город Арлит имеет географические координаты 18° 44' с.ш. 7° 23' в.д. Определите, на территории какого государства находится этот город.

2. На метеостанциях 1, 2 и 3, расположенных на склоне горы на разных высотах, были одновременно проведены измерения атмосферного давления. Полученные значения показаны в таблице. Расположите эти метеостанции в порядке увеличения их высоты над уровнем моря (от наименьшей к наибольшей).

Метеостанция	Атмосферное давление, мм рт. ст.
1	740
2	720
3	680

Запишите получившуюся последовательность цифр.

3. Какие из следующих высказываний верны? Запишите цифры, под которыми они указаны.

1) Солнечная электроэнергетика – один из самых экологически чистых видов производства электроэнергии.

2) Использование тяжёлой сельскохозяйственной техники приводит к нарушению структуры почв и снижению их плодородия.

3) Осушение болот является примером рационального природопользования.

4) Одной из причин глобального потепления климата считается сокращение выбросов углекислого газа в атмосферу.

5) Примером рационального природопользования является использование безотходных технологий производства.

4. Прочитайте приведённый ниже текст, в котором пропущен ряд слов. Выберите из предлагаемого списка слова, которые необходимо вставить на место пропусков.

Исландия — остров в Атлантическом океане у Северного полярного \_\_\_\_\_ (А). Почти вся территория острова представляет собой вулканическое плато, сложенное туфами и лавовыми покровами, образовавшимися в результате \_\_\_\_\_ (Б), с которым связано наличие на территории острова термальных вод и горячих источников — \_\_\_\_\_ (В). Последние были впервые изучены здесь и получили своё название от самого крупного фонтанирующего горячего источника Исландии.

Слова в списке даны в именительном падеже. Каждое слово (словосочетание) может быть использовано только один раз. Выбирайте последовательно одно слово (словосочетание) за другим, мысленно заполняя каждый пропуск. Обратите внимание на то, что слов (словосочетаний) в списке больше, чем Вам потребуется для заполнения пропусков. Список слов:

- 1) вулканизм
- 2) карст
- 3) фьорд
- 4) гейзер
- 5) круг б) тропик

5. Расположите перечисленные параллели в порядке увеличения продолжительности дня 1 июня, начиная с параллели с наименьшей продолжительностью дня. 1) 25° ю.ш.

2) 10° ю.ш.

3) 35° с.ш. Запишите в ответ получившуюся последовательность цифр.

6. Расположите перечисленные моря с юга на север в том порядке, в котором они располагаются на карте мира, начиная с самого южного.

1) Берингово

2) Жёлтое

3) Охотское Запишите в таблицу получившуюся последовательность цифр.

7. Расположите перечисленные страны в порядке возрастания в них показателя доли лиц старше 65 лет в общей численности населения, начиная со страны с наименьшим значением этого показателя.

1) Ангола

2) Великобритания

3) Перу

8. Установите соответствие между страной и диаграммой, отражающей распределение её экономически активного населения по секторам экономики: к каждой позиции, данной в первом столбце, подберите соответствующую позицию из второго столбца.

■ – промышленность    □ (серый) – сельское хозяйство    □ (белый) – сфера услуг



РЕШУЕГЭ.РФ

Запишите в ответ цифры, расположив их в порядке, соответствующем буквам.

9. Прочитайте приведённый ниже текст, в котором пропущен ряд слов (аббревиатур). Выберите из предлагаемого списка слова (аббревиатуры), которые необходимо вставить на места пропусков.

### Географические особенности Канады

Канада – вторая в мире по размерам территории страна. По форме государственного устройства она, как и США, является \_\_\_\_\_ (А) государством. Средняя плотность населения одна из самых низких в мире, при этом бóльшая часть населения сосредоточена в \_\_\_\_\_ (Б) части страны. Канада имеет современное высокоразвитое хозяйство, но отрасли первичного сектора экономики играют в ней бóльшую роль, чем в других странах «Большой семёрки». Характерной особенностью промышленности хозяйства является очень высокая доля \_\_\_\_\_ (В) в производстве электроэнергии.

Выбирайте последовательно одно слово (аббревиатуру) за другим, мысленно вставляя на места пропусков слова (аббревиатур) из списка в нужной форме.

Обратите внимание на то, что слов (аббревиатур) в списке больше, чем Вам потребуется для заполнения пропусков. Каждое слово (аббревиатура) может быть использовано только один раз.

Список слов:

- 1) унитарное
- 2) федеративное
- 3) северо-западный
- 4) юго-восточный
- 5) ГЭС
- 6) ТЭС Запишите в таблицу под каждой буквой номер выбранного Вами слова (аббревиатуры).

10. Какие три из перечисленных городов России имеют наибольшую численность населения? 1) Архангельск

- 2) Мурманск
- 3) Пермь
- 4) Астрахань
- 5) Омск 6) Челябинск

11. В каких из высказываний содержится информация о миграциях населения? Запишите цифры, под которыми они указаны.

1) С начала XXI в. число прибывающих на постоянное место жительства в Россию ежегодно превышает число выбывающих.

2) В приокеанской полосе шириной 300-350 км сосредоточено 9/10 населения Бразилии.

3) Численность населения нефтедобывающих стран Юго-Западной Азии увеличивается не только за счет естественного прироста, но и за счет переселенцев из других стран.



4) Большая часть населения Японии сконцентрирована в крупных городах и городских агломерациях, расположенных в основном на Тихоокеанском побережье страны.

12. В соответствии с законом «Об исчислении времени» и постановлением правительства России с сентября 2011 г. на территории страны установлены 9 часовых зон (см. карту).



Самолёт вылетел из аэропорта, расположенного в I часовой зоне, в аэропорт, расположенный в IV часовой зоне, в 10 часов по местному времени. Расчётное время полёта составляет 5 часов. Сколько времени будет в аэропорту прилёта, когда самолёт приземлится? Ответ запишите цифрами.

13. Используя данные диаграмм, определите величину миграционного прироста населения Курганской области в 2010 г.

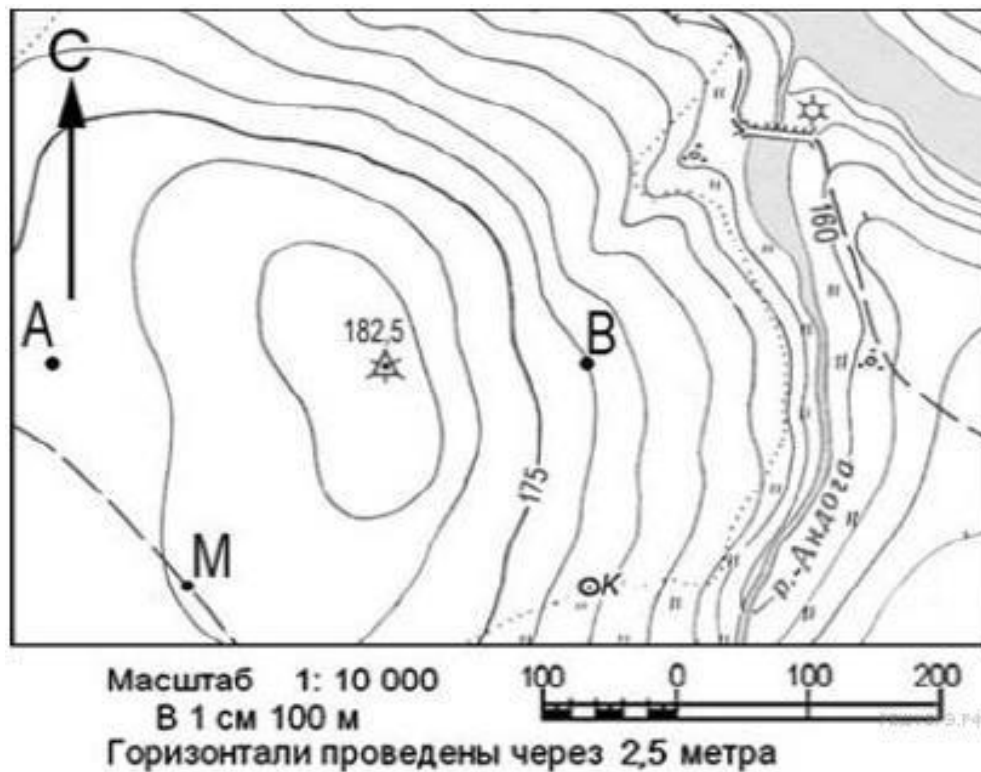
Распределение числа мигрантов по основным потокам передвижения, 2010 г. (тыс. человек)



14. Определите страну по её краткому описанию.

Территория этой островной страны омывается водами двух океанов. Разведаны и разрабатываются месторождения нефти, природного газа, каменного угля и руд различных металлов. Большая часть территории страны расположена в экваториальном климатическом поясе. Численность населения превышает 200 млн. человек. Большинство верующих исповедует ислам.

15. Определите по карте расстояние на местности по прямой от точки М до колодца. Полученный результат округлите до десятков метров.



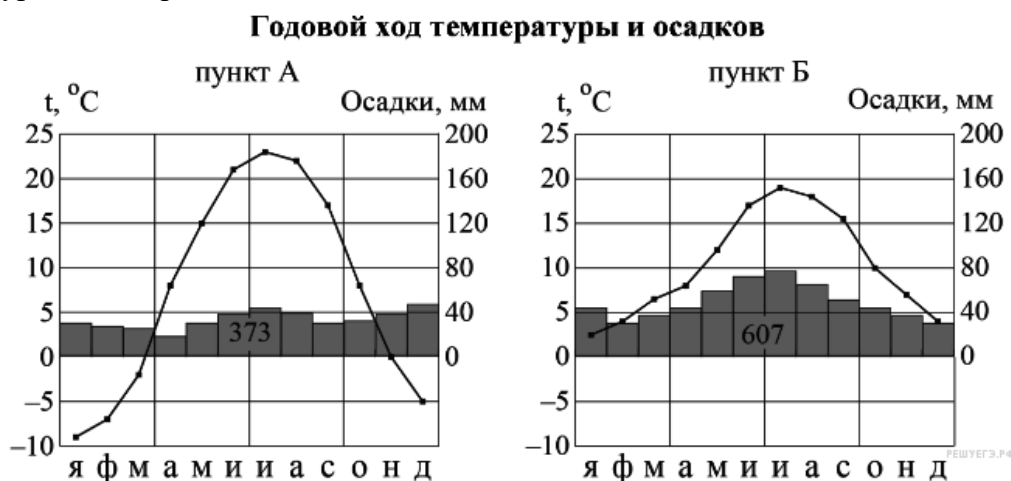
16. Проанализируйте приведенные в таблице данные и объясните, почему, из трех приведенных в таблице стран, в Алжире наименьшие показатели смертности и доли лиц старше 65 лет в возрастной структуре населения?

Демографические показатели некоторых стран в 2010 г.

Страна	Рождаемость, ‰	Смертность, ‰	Естественный прирост, ‰	Ожидаемая продолжительность жизни, лет	Доля лиц старше 65 лет, %	Доля городского населения, %

Алжир	21	5	15	73	5	67
Сев.Корея	15	9	6	68	13	60
Япония	8	9	-1	83	23	86

17. На рисунке показаны климатограммы, характеризующие климат пунктов А и Б, расположенных в Европе примерно на одинаковой широте и одинаковой высоте над уровнем моря.



Определите, какой из этих пунктов расположен западнее. Для обоснования своего ответа приведите два довода. Если Вы приведёте более двух доводов, оцениваться будут только два, указанных первыми.

18. Используя данные таблицы, приведённой ниже, сравните доли населения, занятого в сельском хозяйстве, и доли сельского хозяйства в общих объёмах ВВП Венгрии и Грузии в 2011

г. Сделайте вывод о том, в какой из этих стран сельское хозяйство играло бóльшую роль в экономике в 2011 г. Для обоснования Вашего ответа запишите необходимые числовые данные или вычисления.

**Социально-экономические показатели развития Венгрии и Грузии в 2011 г.**

Страна	Численность населения, млн чел.	Структура занятости населения, %			Общий объём ВВП, млрд долл.	Объём ВВП, созданный в сельском хозяйстве, млрд долл.
		Сельское хозяйство	Промышленность	Сфера услуг		
Венгрия	9,9	7	30	63	140	4,9

Грузия	4,4	42	17	41	10	2,1
--------	-----	----	----	----	----	-----

**19.** На численность населения субъектов Российской Федерации заметное влияние оказывают как естественное движение населения, так и миграции.

Проанализировав данные таблицы, определите величину миграционного прироста (убыли) населения Кемеровской области в 2014 г. Запишите решение задачи.

**Численность и естественный прирост населения Кемеровской области**

Показатель	2013 г.	2014 г.	2015 г.
Численность постоянного населения на 1 января, человек	2 742 450	2 734 075	2 724 990
Среднегодовая численность населения, человек	2 738 262	2 729 533	2 721 309
Естественный прирост населения, человек, значение показателя за год	-2458	-3771	-5422

**Ответы к итоговой контрольной работе по географии в 11 классе (углубленный уровень)**

Номер задания		Балл
1	Нигер	1
2	123	1
3	125	1
4	A	1
	B	
5	5	4
	1	
5	123	1
6	A	1
	B	

	2	3	1		
7	132				1
8	A	Б	В		1
	3	2	1		
9	A	Б	В		1
	2	4	5		
10	356				1
11	13 или 31				1
12	$10 + 4$ (разница между часовыми поясами) $+ 5 = 19$ часов. Ответ: 19 часов				1
13	Миграционный прирост — это разница между прибывшими и выбывшими: $(4,3 + 1,2) - (9,5 + 0,3) = -4,3$ .				1
	Ответ: $-4,3$				
14	Индонезия				1
15	<b>Пояснение.</b> Ответ: 300. Ответ: 280 290 300 310 320				1
16	<b>Пояснение.</b> Представленные в таблице данные указывают на то, что: 1) низкая доля пожилых людей в Алжире связана с наиболее высоким уровнем рождаемости; 2) самый низкий показатель смертности — объясняется низкой долей пожилых людей в возрастной структуре населения страны.				2
17	<b>Западнее расположен пункт Б.</b> В Европе континентальность климата нарастает при движении с запада на восток. 1. В пункте Б выпадает больше осадков. 2. В пункте Б теплее зимой, там зимние температуры выше нуля, меньше годовая амплитуда температур, прохладнее лето, что связано с влиянием океанов..				2

18	<p><b>Пояснение.</b></p> <p>1) доля населения, занятого в сельском хозяйстве, в Грузии была выше, чем в Венгрии, и приводятся значения: 42 % и 7 %;</p> <p>2) доля сельского хозяйства в общем объеме ВВП Грузии была выше, чем в ВВП Венгрии, и приводятся вычисления: <math>2,1 : 10</math> и <math>4,9 : 140</math></p> <p>ИЛИ доля сельского хозяйства в общем объеме ВВП Грузии была выше, чем в ВВП Венгрии, и приводятся значения: 21 % и 4 %;</p> <p>3) сельское хозяйство играло бóльшую роль в экономике Грузии</p>	2
19	<p><b>Пояснение.</b></p> <p>Вычислим общий прирост за 2014 год: <math>2\,724\,990 - 2\,734\,075 = -9085</math>.</p> <p>Население уменьшилось на 9085 человек (произошла убыль населения). Определяем миграционный прирост (убыль). Для этого нам нужны показатели общего прироста (в данном случае убыли) и естественного прироста за 2014 год. Получаем: <math>-9085 - (-3771) = -5314</math> человек</p> <p>Ответ: -5314 человек.</p>	2
<b>ИТОГО</b>		<b>23</b>

**Нормы отметок:**

- «5» - 21-23;
- «4» - 17-20;
- «3» - 12-16;
- «2» - 11 и менее

**Контрольная работа по географии**

**10 класс**

Часть 1. Выберите правильные ответы:

**1. Политически независимое государство, обладающее самостоятельностью во внутренних и внешних делах:**

- А) унитарное;
- Б) суверенное;
- В) федеративное

**1. Бóльшее число стран мира относится:**

- А) к развивающимся;
- Б) к экономически развитым;
- В) к странам с переходной экономикой.

**3. К экономически развитым странам относятся:**

- А) Германию и США;
- Б) Германию, США, Австралию;
- В) Германию, США, Австралию, Бразилию

**4. В мировую десятку по показателю площади территории входят:**

- 1) Бразилия и Индия
- 2) ЮАР и Саудовская Аравия
- 3) Китай и Мексика
- 4) США и Иран

**5. Форма правления, при которой высшая законодательная власть в государстве принадлежит парламенту, называется:**

- А) республика;
- Б) монархия;
- В) диктатура.

**6. Установите соответствие:**

**ФОРМА ПРАВЛЕНИЯ:**

- А) монархия;
- Португалия;
- Б) республика.

**СТРАНЫ**

- 1) Франция, Италия,
- 2) Япония, Греция, Испания;
- 3) Великобритания,

Нидерланды, Бельгия.

**7. Большинство монархий на современной политической карте мира сосредоточено:**

- А) в Европе;
- Б) в Африке;
- В) в Латинской Америке.

**8. Большинство стран мира на политической карте мира по форме правления относятся:**

- А) к монархиям;
- Б) к республикам

**9. К федеративным государствам относят:**

- А) Германия;
- Б) Германия и Франция;
- В) Германия, Франция, Украина.

**10. Какие из перечисленных стран относятся к группе микросоциальных государств?**

- А) США
- Б) Монако
- В) Франция
- Г) Сан-Марино
- Д) Люксембург

**11. Выберите примеры рационального использования природных ресурсов:**

1. Повторное использование вторсырья;
2. Истребление растений и животных
3. Создание культурных ландшафтов
4. Охрана животных и растений;
5. Неумеренный выпас скота;
6. Создание заповедников;
7. Радиоактивное и тепловое загрязнение

**12. Исчерпаемые ресурсы бывают:**

- А) возобновимые, невозобновимые
- Б) полезные, бесполезные
- В) рудные, нерудные

Г) минеральные, неминеральные

**13. К фундаментам и выступам древних платформ и складчатых областях сопутствуют**

- А) нерудные полезные ископаемые
- Б) рудные полезные ископаемые
- В) минеральные ресурсы
- Г) топливные полезные ископаемые

**14. Экологические проблемы являются:**

- А) локальными
- Б) региональными
- В) районными
- Г) глобальными

**15. К присваивающему хозяйству относится:**

- А) машиностроение
- Б) торговля
- В) охота
- Г) растениеводство

**16. В пределах северного лесного пояса расположена**

- А) Швеция
- Б) Конго
- В) Бразилия
- Г) Россия

**17. Распределите страны по группам согласно их уровню экономического развития:**



<p>А) «Большая семерка» стран Запада</p> <p>Б) Страны «переселенческого капитализма»</p> <p>В) Ключевые развивающиеся страны</p> <p>Г) Новые индустриальные страны (НИС) «азиатские тигры»</p> <p>Д) Развивающиеся страны, сравнительно недавно освободившиеся от колониальной зависимости.</p>	<p>1. Бельгия, Нидерланды, Люксембург, Дания, Исландия, Швейцария, Австрия, Швеция, Норвегия</p> <p>2. Австралия, Новая Зеландия, ЮАР</p> <p>3. Саудовская Аравия, Кувейт, Объединенные Арабские Эмираты, Ливия, Бруней</p> <p>4. Индия, Бразилия, Мексика, Китай</p> <p>5. США, Япония, ФРГ, Франция, Великобритания, Италия, Канада</p> <p>6. Аргентина, Уругвай, Венесуэла</p> <p>7. страны Африки, Азии, Латинской Америки</p> <p>8. Республика Корея, Сингапур, Тайвань, Гонконг, Малайзия, Таиланд, Индонезия</p> <p>9. Венгрия, Польша, Чехия, Латвия, Литва, Эстония, Россия, Украина</p>
---	---

**18. Установите соответствие между мировой религией и регионом её зарождения.**

**МИРОВАЯ РЕЛИГИЯ**

- 1) Христианство
- 2) Буддизм
- 3) Ислам

**РЕГИОН**

- А) Литва
- Б) Нидерланды
- В) Аравийский полуостров
- Г) Индия

**Часть 2. 1. Дайте развернутый ответ.**

- А) Что такое урбанизация?
- Б) Что такое НООСФЕРА?

Ключ:

1Б

2 А

3 Б

4 -1

5 А

6 А-3 В-1

7 А

8 Б

9 А

10 БГД

11 – 1,3,4,6

12 А

13 А

14 Г

15 В

16 А Г

17 А - 5 Б – 2 В – 4 Г – 8 Д – 7

18 1 – А, Б

2 – Г

3 – В

Часть 2

1. Урбанизация – это увеличение числа городов и городских жителей, возрастание значения городов в жизни страны, распространение городского образа жизни на все большее число людей.
2. Ноосфера – это часть географической оболочки, вовлеченной в хозяйственную деятельность человека.

0 - 16=2

17 - 22=3

23 - 31=4

32 - 34=5

Промежуточная аттестация по географии

Часть .1

1. К экономически развитым странам относится: 1) Япония; 2) Эфиопия; 3) Монголия  
4) Чад
2. Какая из перечисленных стран по форме правления является монархией:  
1) Россия 2) Польша 3) Греция 4) Великобритания
3. Какая из перечисленных стран наиболее обеспечена водными ресурсами?  
1) Бразилия 2) Египет 3) Франция 4) Китай
4. Примером рационального природопользования является:  
1) разработка новых месторождений полезных ископаемых  
2) распашка целинных земель  
3) вторичная переработка сырья  
4) сплав леса по крупным рекам.
5. В какой из перечисленных стран доля детей в возрастной структуре населения наибольшая?  
1) Финляндия 2) Испания 3) Австрия 4) Нигер
6. В какой из перечисленных стран ожидаемая средняя продолжительность жизни наибольшая?  
1) Болгария 2) Бразилия 3) Япония 4) Сомали
7. В какой из перечисленных стран доля мигрантов в трудовых ресурсах наибольшая?  
1) Германия 2) Индия 3) Эфиопия 4) Польша
8. Для какой из перечисленных стран характерен наименьший уровень урбанизации:  
1) Италия 2) Индия 3) Саудовская Аравия 4) Бразилия
9. Отраслевым международным объединением является : 1) Ассоциация стран Юго–Восточной Азии (АСЕАН); 2) Организация стран –экспортёров нефти (ОПЕК); 3) Европейский союз (ЕС); 4) Латиноамериканская ассоциация интеграции (ЛАИ)
10. В какой из перечисленных стран доля ТЭС в производстве электроэнергии наибольшая?  
1) Бельгия 2) Канада 3) Китай 4) Австрия
11. Какая страна занимает первое место по добыче каменного угля?  
1) Индия 2) США 3) Россия 4) Китай
12. Какая страна является лидером по производству телевизоров?  
1) Япония 2) США 3) Китай 4) Россия
13. Какая из перечисленных стран входит в число мировых лидеров по выращиванию риса?  
1) Аргентина 2) Индонезия 3) Алжир 4) Греция
14. Для какой страны характерна постиндустриальная структура хозяйства?  
1) Лаос 2) Таиланд 3) Бангладеш 4) Швеция

**15.** Какие страны отличаются наибольшей длиной железных дорог?

- 1) США, Россия, Индия, Китай    2) Турция, Польша, Бельгия    3) Саудовская Аравия, Иран, Ирак;    4) Япония, Италия, Греция

Часть 2.

**16.** Установите соответствие между типами развивающихся стран и странами, которые к ним относятся.

- |                           |                                  |
|---------------------------|----------------------------------|
| А) ключевые страны        | 1) Объединенные Арабские Эмираты |
| Б) нефтеэкспортирующие    | 2) Чад                           |
| В) наименее бедные страны | 3) Канада                        |
|                           | 4) Индия                         |

Запишите получившуюся последовательность цифр.

**17.** Используя данные из приведенной ниже таблицы, сравните обеспеченность стран пресной водой. Расположите страны в порядке **увеличения** показателя ресурсообеспеченности.

Страна	Ресурсы пресной воды, км <sup>3</sup>	Численность населения, млн. чел.
1) Канада	2900	33
2) Китай	2800	1318
3) США	2480	302

Запишите получившуюся последовательность цифр.

**Часть 3.**

**18.** Почему Бразилия является одним из крупнейших производителей алюминия в мире? Укажите не менее двух причин.

**Вариант 2.**

**Часть 1**

**1.** Одной из наименее развитых стран мира является:

- 1) Эфиопия    2) Франция    3) Германия    4) Канада

**2.** Какое из перечисленных государств по административно-территориальному устройству является унитарным? 1) Франция    2) США    3) ФРГ    4) Россия.

**3.** Какая страна наиболее обеспечена лесными ресурсами?

- 1) Алжир    2) Индия    3) Канада    4) Аргентина

**4.** Главной причиной сокращения площади лесов в мире является

- 1) глобальное потепление климата
- 2) хозяйственная деятельность человека
- 3) снижение почвенного плодородия
- 4) уничтожение озонового слоя атмосферы.

5. Доля пожилого населения – самая высокая в возрастной структуре населения:

- 1) Зарубежной Европы
- 2) Зарубежной Азии
- 3) Африки
- 4) Латинской Америки.

6. В какой из перечисленных стран ожидаемая средняя продолжительность жизни наименьшая:

- 1) Швеция
- 2) Норвегия
- 3) Индия
- 4) Япония

7. Для какой из перечисленных стран характерен миграционный прирост населения?

- 1) Вьетнам
- 2) Ирак
- 3) Узбекистан
- 4) Кувейт

8. В какой из перечисленных стран уровень урбанизации наибольший?

- 1) Кения
- 2) Нигерия
- 3) Бразилия
- 4) Индия

9. Международная организация МАГАТЭ занимается вопросами:

- 1) экспорта нефти
- 2) развития черной металлургии
- 3) атомной энергетики
- 4) угольной промышленности.

10. В какой стране доля АЭС в производстве электроэнергии наибольшая?

- 1) ЮАР
- 2) Бразилия
- 3) Польша
- 4) Франция

11. Какая страна занимает первое место по добыче природного газа?

- 1) США
- 2) Алжир
- 3) Россия
- 4) Нидерланды

12. Какая страна является лидером по производству автомобилей?

- 1) США
- 2) Япония
- 3) ФРГ
- 4) Китай

13. В какой из стран выращивание сахарного тростника является ведущей отраслью сельского хозяйства?

- 1) Италия
- 2) Турция
- 3) Бразилия
- 4) Канада

14. Для какой страны характерна аграрная структура хозяйства?

- 1) Лаос
- 2) Япония
- 3) Норвегия
- 4) Франция

15. Какие страны являются лидерами по тоннажу флота?

- 1) США и Япония
- 2) Либерия и Панама
- 3) ФРГ и Великобритания
- 4) Италия и Греция

## Часть 2.

16. Установите соответствие между типами развивающихся стран и странами, которые к ним относятся.

- |                                |                      |
|--------------------------------|----------------------|
| А) Новые индустриальные страны | 1) Сингапур          |
| Б) нефтеэкспортирующие         | 2) Монголия          |
| В) ключевые                    | 3) Саудовская Аравия |
|                                | 4) Бразилия          |

Запишите получившуюся последовательность цифр.

17. Используя данные из приведенной ниже таблицы, сравните обеспеченность стран лесными ресурсами. Расположите страны в порядке **уменьшения** показателя ресурсообеспеченности.

Страна	Размеры лесной площади, млн.га	Численность населения, млн.чел.
1) Австралия	145,0	21
2) Россия	765,9	142
3) Боливия	58,0	10

Запишите получившуюся последовательность цифр.

### Часть 3.

18. Чем объяснить размещение металлургических центров Польши в центре страны, а Нидерландов на морском побережье? Укажите не менее двух причин.

## Спецификация

### для проведения промежуточной аттестации

(промежуточной аттестации, административной контрольной работы)

### учащихся 10 класса

по **географии (базовый уровень)**

(наименование предмета, уровень)

№ задания	Проверяемый элемент	Максимальный балл
<b>Часть 1</b>		
1	Политическая карта мира	1
2	Формы правления и административно-территориального устройства стран мира	1
3	Основные виды природных ресурсов	1
4	Рациональное и нерациональное природопользование.	1
5	Возрастной состав населения	1
6	Уровень и качество жизни	1
7	Международные миграции	1
8	Городское и сельское население. Урбанизация	1

9	Мировое хозяйство. Региональные и отраслевые группировки.	1
10	География отраслей мирового хозяйства.	1
11	Виды природных ресурсов	1
12	География основных отраслей промышленности мира	1
13	География основных отраслей сельского хозяйства.	1
14	Отраслевая структура хозяйства	1
15	География транспорта	1
	<b>Часть 2</b>	
16	Основные типы стран современного мира	2
17	Оценка ресурсообеспеченности отдельных стран и регионов	2
	<b>Часть3.</b>	
18	Применение географических знаний для решения задач в нестандартной ситуации	2
Максимальный первичный балл:		21

### Критерии оценивания заданий

#### для проведения промежуточной аттестации

(промежуточной аттестации, административной контрольной работы)

#### учащихся 10 класса

по географии (базовый уровень)

---

(наименование предмета, уровень)

#### Шкала перевода первичного балла в отметку

Отметка	«2»	«3»	«4»	«5»
Количество баллов	0-6	7-14	15-18	19-21

#### Ответы к заданиям итоговой контрольной работы

Вариант 1		Вариант 2	
№ задания	Ответы	№ задания	Ответы
1	1	1	1
2	4	2	1
3	1	3	3
4	3	4	2
5	4	5	1
6	3	6	3
7	1	7	4
8	2	8	3
9	2	9	3
10	3	10	4
11	4	11	1
12	3	12	1
13	2	13	3
14	4	14	1
15	1	15	2

**Критерии оценивания заданий с развернутым ответом**

№ задания	Содержание верного ответа	Количество баллов
	<b>1 вариант</b>	
16	412	2
17	231	2
18	1) В Бразилии есть собственное сырье бокситов и дешевая электроэнергия (ГЭС) 2) производство алюминия является энергоемким) Ответ включает оба названных выше элемента - 2 балла	2



	Ответ включает один (любой) из названных выше элементов - 1 балл	
	<b>2 вариант</b>	<b>2</b>
<b>16</b>	<b>134</b>	
<b>17</b>	<b>132</b>	<b>2</b>
<b>18</b>	<p>1) Металлургия Польши базируется на собственном сырье и топливе. Месторождения их расположены в центре страны, то и предприятие металлургии будут размещены в центре страны.</p> <p>2) металлургия Нидерландов использует привозное сырье и топливо, которое доставляется морским путем. Поэтому металлургические центры расположены на побережье.</p> <p>Ответ включает оба названных выше элемента - 2 балла          Ответ включает один (любой) из названных выше элементов - 1 балл</p>	<b>2</b>

## 11 класс

### Входная контрольная работа по географии. 11 класс

#### Вариант 1

#### Часть А

1. В какой из перечисленных стран преобладают пустынные ландшафты?  
1) Испания 2) Аргентина 3) Алжир 4) Индия
2. В какой из перечисленных стран доля детей в возрастной структуре населения наибольшая?  
1) Япония 2) Испания 3) Швеция 4) Бразилия
3. Для какой из перечисленных стран характерна миграционная убыль населения?  
1) Бельгия 2) Франция 3) Швеция 4) Марокко
4. В какой из перечисленных стран средняя плотность населения наибольшая?  
1) Австралия 2) Индия 3) Бразилия 4) Канада
5. В какой из перечисленных стран средняя ожидаемая продолжительность жизни населения наибольшая?  
1) Норвегия 2) Мьянма 3) Боливия 4) Ангола
6. Для побережья какого залива характерна наибольшая концентрация специализированных нефтеналивных портов?  
1) Бискайского 2) Большого Австралийского 3) Персидского 4) Бенгальского

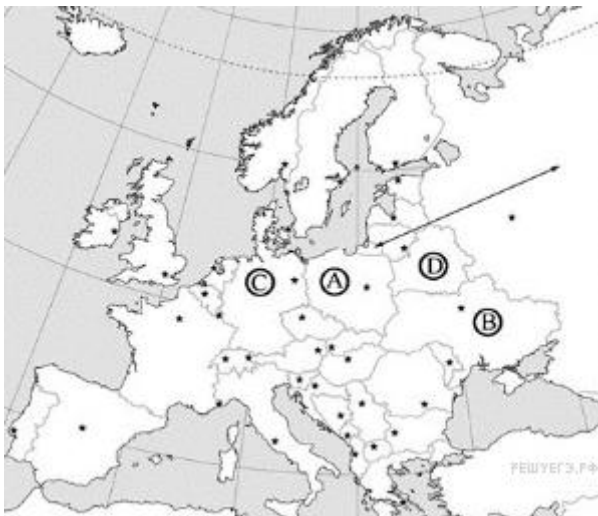
7. Что из перечисленного характерно для природы Мексики?

- 1) наличие месторождений нефти и природного газа 2) преобладание подзолистых почв 3) субэкваториальный тип климата 4) преобладание низменностей в рельефе

8. В какой из перечисленных стран ислам является религией большинства верующего населения?

- 1) Боливия 2) Вьетнам 3) Мьянма 4) Пакистан

9. Какой буквой на карте обозначена территория Германии?



- 1) А 2) В 3) С 4) D

10. Какая из перечисленных стран является крупнейшим мировым производителем и экспортером кофе?

- 1) Германия 2) Колумбия 3) Марокко 4) Аргентина

## Часть В

Ответом к заданиям этой части (В1–В4) является последовательность цифр, число или слово.

1. Какие три из перечисленных стран являются крупными производителями и экспортёрами нефти?

- 1) Саудовская Аравия 2) Франция 3) Германия 4) Аргентина 5) Иран 6) Венесуэла

2. Расположите страны в порядке возрастания в них естественного прироста населения (на 1 тыс. жителей).

- 1) Эквадор 2) Австралия 3) Кения 4) Польша

3. Определите страну по её краткому описанию. Эта африканская страна по форме правления является монархией. Она расположена на северо-западе материка, в Западном полушарии, и имеет выход к Атлантическому океану. Большую часть её территории занимают горы. В стране разведаны месторождения фосфоритов, железных руд, каменного угля и нефти. Страна является крупным производителем фосфоритов, цитрусовых. Религией большинства верующего населения является ислам.

4. Используя данные из приведённой ниже таблицы, сравните ресурсообеспеченность стран углём. Расположите страны в порядке увеличения показателя ресурсообеспеченности.

Страна	Разведанные запасы угля, млн т	Добыча угля, млн т в год
Казахстан	31 300	111
Австралия	76 200	423
Китай	114 500	3240

- А) Казахстан Б) Австралия В) Китай

### Часть С

1. Используя данные таблицы, приведённой ниже, сравните долю сельскохозяйственного населения (людей, занятых в сельском хозяйстве, и членов их семей, находящихся на их иждивении) в общей численности населения и долю сельского хозяйства в ВВП Кении и Бразилии. Сделайте вывод о том, в какой из этих стран сельское хозяйство играет большую роль в экономике. Для обоснования своего ответа запишите необходимые числовые данные или вычисления.

**Социально-экономические показатели развития  
Кении и Бразилии в 2010 г.**

Страна	Численность населения, млн человек	Численность сельскохозяйственного населения, млн человек.	Отраслевая структура ВВП, %		
			Сельское хозяйство.	Промышленность.	Сфера услуг.
Кения.	43,0	28,6	19	17	64
Бразилия.	194,9	21,1	6	27	67

### КОНТРОЛЬНЫЙ ТЕСТ ПО ГЕОГРАФИИ ЗА I ПОЛУГОДИЕ. ВАРИАНТ 1

#### Часть I

**1. Ислам – религия большинства верующего населения**

1) Бразилии; 2) Монголии; 3) Турции; 4) Индии

**2. Какая из перечисленных стран является конституционной монархией?**

1) Ватикан; 2) Бельгия; 3) Саудовская Аравия; 4) Кувейт

**3. Какая из перечисленных ниже стран имеет наибольшую численность населения?**

1) Индия; 2) Нигерия; 3) Китай; 4) Кувейт

**4. Какое из перечисленных государств находится в Африке?**

1) Сирия; 2) Непал; 3) Кения; 4) Перу

**5. Какая из перечисленных стран входит в состав ОПЕК?**

1) Венесуэла; 2) Канада; 3) Индия; 4) Бразилия

**6. Рур (Германия), Донбасс (Украина), Пенсильвания (северо-восток США) – это районы**

1. выплавки алюминия; 2. новейшего машиностроения;  
3. целлюлозно-бумажной промышленности; 4. чёрной металлургии

**7. Одной из мировых специализаций Зарубежной Европы является:**

1) машиностроение; 2) сельское хозяйство; 3) цветная металлургия; 4) легкая промышленность.

**8. В какой из перечисленных стран добыча нефти является отраслью специализации?**

1) Нигерия; 2) Республика Корея; 3) Эфиопия; 4) Австралия

**9. Федеративное государство – это государство:**

- а) обладающее политической независимостью, самостоятельностью во внутренних и внешних делах
- б) в котором кроме единых законов и органов власти существуют законодательные, исполнительные и судебные органы власти на отдельных территориях (республиках, штатах, провинциях и т.д.)
- в) главой которого считается император, король и т.д., а верховная власть передается по наследству

**10. Найдите правильные пары названий стран – гигантов по площади и их столиц:**

а) США – Нью-Йорк    б) Великобритания – Лондон    в) Португалия – Лиссабон

г) Канада – Оттава      д) Польша – Будапешт

**11. Выберите страну, имеющую прямой выход к морю:**

а) Финляндия      б) Чехия      в) Словакия

г) Белоруссия      д) Греция

**12. Какая из стран не относится к региону Южная Европа?**

А) Польша; Б) Греция; В) Италия.

**13. Какие страны входят в «Большую семерку»:** Италия, Испания, Швеция, Германия, Франция,

Португалия, Великобритания.

**14. Подберите правильные пары «тип сел. хозяйства – культуры, животноводство»:**

**Тип:** 1) североевропейский, 2) среднеевропейский, 3) южноевропейский.

**С/Х культуры:** а) пшеница, виноградарство, садоводство      б) рожь, КРС, оленеводство

в) пшеница, рожь, картофель, скотоводство

**15. Горный туризм развит в :**

А) Швейцарии и Австрии;

Б) Франции и Италии;

В) Германии и Албании.

## Часть II

### Определите страну по описанию.

**1.** В этой стране насчитывается около 7 млн. иммигрантов. Они призваны восполнить «брешь» в недостатке рабочих рук, необходимых на трудоемких и малооплачиваемых производствах. В основном это турки (курды), боснийцы, сербы, хорваты, греки, евреи и представители других южноевропейских народов.

А) Великобритания

б) Австрия

в) Швейцария

г) ФРГ

**2.** Эту страну нередко называют «молочной фермой» Европы. Рыболовство также является ее отраслью специализации. Основным типом сельскохозяйственного предприятия является крупная высокомеханизированная животноводческая ферма.

## КОНТРОЛЬНЫЙ ТЕСТ ПО ГЕОГРАФИИ ЗА I ПОЛУГОДИЕ. 11 класс ВАРИАНТ 2

### Часть I

**1. Форма государственного устройства, при которой территория страны имеет в своем составе самоуправляющиеся государственные образования, называется ... .**

1) федерацией; 2) монархией; 3) унитарным государством; 4) республикой

**2. Нефтяная промышленность является отраслью международной специализации**

1) Венесуэлы и Нигерии; 2) Бразилии и Индии; 3) Франции и Германии; 4) Польши и Болгарии

**3. Какая из стран занимает третье место по численности населения?**

1) Канада; 2) Индия; 3) США; 4) Россия

**4. Абсолютными монархиями являются:**

- А) Саудовская Аравия и ОАЭ
- Б) Великобритания и Норвегия
- В) Китай и Япония

**5. Какой из регионов Европы обеспечен лесными ресурсами:**

- А) Западная Европа;
- Б) Северная Европа;
- В) Южная Европа.

**6. Какое из перечисленных государств находится в Южной Америке?**

- 1) Ливия; 2) Сирия; 3) Сомали; 4) Венесуэла

**7. Сколько штатов в США**

- 1) 50; 2) 51; 3) 52; 4) 53

**8. Какие из указанных городов не являются столицами государств, входящих в страны «большой семерки»? а) Лондон б) Пекин в) Токио г) Мехико д) Рим**

**9. Господствующей религией Зарубежной Европы является:**

- а) буддизм в) христианство б) ислам г) синтоизм

**10. Какая из указанных стран находится в субтропическом климатическом поясе?**

- а) Дания б) США в) Польша г) Франция

**11. По разведанным запасам, каких природных ресурсов США занимает одно из 1-х место в мире?**

- а) железной руды б) алмазы в) нефть г) каменный уголь

**12. В какой стране Европы энергоснабжение преимущественно базируется на ГЭС?**

- А) Исландия; Б) Германия; В) Норвегия.

**13. Какая из стран не является поставщиком автомобилей на мировой рынок: А) Италия; Б) Албания; В) Германия.**

**14. Что общего у городов: Лондон, Париж, Прага, Рим, Варшава, Афины.**

**15. Экономическую мощь Зарубежной Европы определяют страны...**

- а) Нидерланды, Швейцария, Бельгия, Швеция
- б) ФРГ, Франция, Великобритания, Италия
- в) Италия, Франция, Швейцария, Великобритания
- г) Италия, Испания, Бельгия

## Часть II

**1. Определи страну по описанию.** Это карликовое государство с населением около 1 тыс. человек имеет свое правительство, свой банк, гвардию, законы, валюту и монарха. Сфера деятельности этого государства – весь мир.

- а) Андорра б) Лихтенштейн в) Монако г) Ватикан д) Австрия

**2. Определите город по описанию.** Крупнейший финансово-торговый центр капиталистического мира после Нью-Йорка. Но в отличие от Нью-Йорка, где сравнительно немного музеев, театров, исторических памятников, город – один из самых оживленных культурных и научных центров западной Европы. Городские театры сосредоточены в районе улицы Пикадилли. Здесь их около тридцати. Тут же расположены и крупнейшие кинотеатры.

- а) Брюссель б) Берн в) Лондон г) Париж

Ответы:

Вариант 1

1 часть.

1-3

2-2

3-3

4-3

5-1

6-4

7-1

8-1

9-б

10-а,г

11-а

12-А

13-Германия, Франция, Великобритания

14 – это столицы государств

15-А

Часть 2 – г; Дания

Вариант 2

Часть 1

1-1

2-1

3-3

4-А

5-Б

6-4

7-1

8-б, г, д

9-в

10-б

11-а

12-в

13-б

14- столицы государств

15-б

Часть 2 – г, в

## **Промежуточная аттестация 11 класс**

### **Спецификация**

**итоговой работы для промежуточной аттестации по географии в 11 классе**

#### **2. Структура работы.**

Тестовая работа состоит из трех частей, 4 варианта.

*Часть 1* (десять заданий) - сравнительно простые задания, к ним прилагается четыре варианта ответа, из которых необходимо выбрать один верный.

*Часть 2* (четыре задания) - более сложные задания, требующие краткого ответа, или формулировки определения понятия, или установления соответствия позиций, представленных в двух перечнях, или выбора трех верных ответов из нескольких предложенных вариантов.

*Часть 3* (одно задание) – наиболее сложное задание, требующее полного и обоснованного ответа на поставленный вопрос.

Контрольная работа состоит из 15 заданий:

10 заданий с выбором ответа из предложенных,

2 задания на установление соответствия географических объектов и их характеристик, 1 задание на определение страны по описанию, 1 задание дать определение понятию и 1 задание с развернутым ответом .

### **3. Распределение заданий итоговой работы.**

Распределение заданий по основным содержательным разделам учебного предмета «География» представлено в таблице 1.

Таблица 1.

<b>Содержательные разделы</b>	<b>Число заданий</b>	<b>Максимальный первичный балл</b>
Страны Зарубежной Европы	4	4
Страны Африки	2	2
Страны Зарубежной Азии. Австралия	4	4
Страны Северной Америки.	3	3
Страны Латинской Америки	2	2
<b>Итого</b>	<b>15</b>	<b>15</b>

### **4. Условия проведения работы.**

Варианты теста одинаковы по структуре, параллельны по расположению заданий: под одним и тем же порядковым номером во всех вариантах работы находятся задания, проверяющие один и тот же элемент содержания. Тест раздается каждому учащемуся. Выполняется на листах со штампом школы. Работа выполняется в присутствии ассистента. Перед выполнением учитель читает и комментирует тест.

### **5. Критерии оценивания.**

Отметка «5» - верно выполнено 80-100% заданий части 1, 80-100% заданий части 2 и задание части 3.

Отметка «4» - верно выполнено 80-100% заданий части 1, 80-100% заданий части 2.

Отметка «3» - верно выполнено 80-100% заданий части 1.

Отметка «2» - верно выполнено менее 80% заданий части 1.

### **Критерии оценок.**

**Оценка "5"** ставится, если ученик:  
выполнил работу без ошибок и недочетов;  
допустил не более одного недочета.

**Оценка "4"** ставится, если ученик выполнил работу полностью, но допустил в ней:  
не более одной негрубой ошибки и одного недочета;  
или не более двух недочетов.

**Оценка "3"** ставится, если ученик правильно выполнил не менее половины работы или допустил:

не более двух грубых ошибок;  
или не более одной грубой и одной негрубой ошибки и одного недочета;  
или не более двух-трех негрубых ошибок;  
или одной негрубой ошибки и трех недочетов;  
или при отсутствии ошибок, но при наличии четырех-пяти недочетов.

**Оценка "2"** ставится, если ученик:  
допустил число ошибок и недочетов превосходящее норму, при которой может быть выставлена оценка "3";  
или если правильно выполнил менее половины работы.

**Оценка "1"** ставится, если ученик:  
не приступал к выполнению работы;  
или правильно выполнил не более 10 % всех заданий.

### **Примечание.**

Учитель имеет право поставить ученику оценку выше той, которая предусмотрена нормами, если учеником оригинально выполнена работа.

Оценки с анализом доводятся до сведения учащихся, как правило, на последующем уроке, предусматривается работа над ошибками, устранение пробелов.

## **6. Шкала перевода тестового балла в пятибалльную оценку.**

<b>Оценка</b>	<b>2</b>	<b>3</b>	<b>4</b>	<b>5</b>
Количество баллов	0-7	8-9	10-13	14-15

## **7. Дополнительные материалы и оборудование.**

При выполнении работы разрешается использовать географический атлас для 10 класса

Задания выполняются с использованием атласа.



Время выполнения заданий – 45 минут.

### Вариант 1

Выберите один верный ответ (задания №№ 1-10)

1. Крупнейшей по численности населения страной Латинской Америки является:  
а) Мексика                      б) Чили                      в) Бразилия                      г) Аргентина
2. Какое из утверждений о Канаде верно?  
а) Природные условия на большей части страны благоприятны.  
б) Страна относится к числу мононациональных государств.  
в) Страна богата минеральными природными ресурсами.  
г) Западные районы страны наиболее высокоразвиты.
3. Доля стран Африки наиболее высока в мировом объеме производства продукции:  
а) горнодобывающей промышленности  
б) сельского хозяйства  
в) металлургии  
г) лесной промышленности
4. Лотарингский промышленный район находится во(в):  
а) Франции                      б) Польше                      в) Германии                      г) Великобритании
5. Самый крупный портово-промышленный комплекс зарубежной Европы сформировался в:  
а) Испании                      б) Италии                      в) Нидерландах                      г) Финляндии
6. Самая мощная в мире ГЭС «Итайпу» находится в:  
а) Южной Азии                      в) Северной Америке  
б) Западной Европе                      г) Южной Америке
7. В каком макрорегионе США находится Силиконовая долина – район развития высоких технологий?  
а) Запад                      б) Юг                      в) Северо-Восток                      г) Средний Запад
8. Большинство верующего населения Японии исповедует:  
а) ислам                      б) синтоизм                      в) конфуцианство                      г) индуизм
9. Пашня преобладает в структуре сельскохозяйственных земель:  
а) Австралии                      б) Монголии                      в) Афганистана                      г) Индии
10. Характерной особенностью государств Северной Африки является:  
а) высокая плотность населения  
б) наличие огромных, практически не заселенных территорий  
в) преобладание женского населения  
г) преобладание местных традиционных верований

11. Выберите три отрасли международной специализации Италии.

- |                                  |                              |
|----------------------------------|------------------------------|
| А) угледобывающая промышленность | Г) выращивание льна-долгунца |
| Б) железорудная промышленность   | Д) выращивание оливок        |
| В) автомобилестроение            | Е) виноградарство            |

12. Установите соответствие между регионами и признаками, характерными для них.

Регион	Признак
1) Западная Европа	А) Государственным языком большинства стран региона является испанский.
2) Латинская Америка	Б) Для населения характерен низкий естественный прирост.
3) Тропическая Африка	В) Преобладает сельское население.
	Г) Большинство верующих исповедует ислам.

13. Дополните определение: ««Ложная урбанизация» – это ...»

14. Определите страну по описанию.

Это одна из крупнейших по территории стран мира. Современное население сформировалось в результате иммиграции. 90% населения проживает в узкой полосе вдоль южной границы. В этой стране развита многоотраслевая промышленность; одна из отраслей международной специализации – лесная и деревообрабатывающая промышленность.

15. Какие особенности ЭГП и природно-ресурсного потенциала Норвегии способствовали развитию в этой стране металлургии алюминия, ориентированной на экспорт? Укажите одну особенность ЭГП и одну особенность природно-ресурсного потенциала.

## Вариант 2

Выберите один верный ответ (задания №№ 1-10)

- Ведущей отраслью промышленности зарубежной Европы является:  
а) химическая промышленность                      в) машиностроение  
б) электроэнергетика                                      г) легкая промышленность
- Самой многонациональной страной является:  
а) Китай                      б) США                      в) Индия                      г) Япония
- В зарубежной Европе главную роль играет транспорт:  
а) железнодорожный                      б) автомобильный                      в) речной                      г) воздушный
- Наибольшее число стран, расположенных вдали от морей, находится в:  
а) Африке    в) зарубежной Европе  
б) зарубежной Азии                                      г) Латинской Америке
- Более 75% экспорта Канады приходится на долю:  
а) Японии                      б) Франции                      в) Мексики                      г) США
- К районам нового освоения относятся:  
а) Северная Канада, Аляска, Амазония  
б) Восточная Европа, Южная Африка, Центральная Азия  
в) Северная Африка, Восточная Азия, Восточная Австралия

г) Юго-Восточная Азия, Центральная Америка, Северная Европа

7. Отраслью международной специализации Кубы является:  
а) лесная промышленность                      в) черная металлургия  
б) легкая промышленность                      г) сахарная промышленность
8. Кофе является монокультурой в:  
а) ЮАР                      б) Замбии                      в) Эфиопии                      г) Алжире
9. Какое утверждение о населении Латинской Америки является верным?  
а) В общей численности населения преобладают сельские жители.  
б) Язык общения большинства жителей региона (более 60%) – португальский.  
в) Естественный прирост населения – самый высокий в мире.  
г) Религия большинства верующего населения – католицизм.
10. В большей степени от внешней торговли зависит экономика:  
а) Индии                      б) Китая                      в) Японии                      г) Австралии
11. Выберите три верных утверждения.
- А) Для населения Канады характерен однородный национальный состав.  
Б) В структуре сельского хозяйства Норвегии преобладает растениеводство.  
В) Молочное животноводство – ведущая отрасль сельского хозяйства Швеции.  
Г) Аргентина длительное время была колонией Португалии.  
Д) Восточная зона Китая является наиболее развитой в экономическом отношении.  
Е) Национальный состав населения Японии является исключительно однородным.

12. Установите соответствие между регионом и страной, входящей в его состав.

Регион	Страна
1) Латинская Америка	А) Бахрейн
2) Африка	Б) Белиз
3) Юго-Восточная Азия	В) Бруней
	Г) Бенин

13. Дополните определение: «Субурбанизация – это...»

14. Определите страну по описанию.

В прошлом эта страна была одной из крупнейших колониальных держав. Расположена в субтропическом климатическом поясе. По суше граничит лишь с одной страной

15. Какие факторы способствовали превращению ЮАР в одного из крупнейших в мире экспортёров каменного угля? Один из факторов – наличие крупных запасов угля. Укажите еще не менее двух факторов.

### Вариант 3

Выберите один верный ответ (задания №№ 1-10)

1. Крупнейшим городом, «экономической столицей» Бразилии является:  
а) Сан-Паулу                      б) Бразилиа                      в) Рио-де-Жанейро                      г) Белу-Оризонти
2. Английский язык является одним из государственных языков:  
а) в Индии                      б) в Бразилии                      в) в Китае                      г) в Японии
3. Отраслью международной специализации государства Тувалу является:  
а) животноводство                      в) выращивание какао-бобов  
б) производство копры                      г) нефтяная промышленность
4. Какая страна является крупным поставщиком меди на мировом рынке?  
а) Марокко                      б) Алжир                      в) Нигерия                      г) Замбия
5. В какой стране в структуре сельского хозяйства преобладает растениеводство?  
а) Швеция                      б) Дания                      в) Греция                      г) Монголия
6. В Японии хорошо развиты все виды транспорта, за исключением:  
а) внутреннего водного и трубопроводного  
б) железнодорожного и речного  
в) морского и автомобильного  
г) воздушного и трубопроводного
7. Кукурузный пояс США находится в пределах:  
а) Северо-Востока                      б) Среднего Запада                      в) Запада                      г) Юга
8. «Ложная урбанизация» наиболее ярко выражена в:  
а) Северной Америке                      в) зарубежной Европе  
б) Австралии                      г) Латинской Америке
9. В какой стране расположен Верхнесилезский каменноугольный бассейн?  
а) Франция                      б) Польша                      в) Чехия                      г) Германия
10. Столицей Нигерии является город:  
а) Абуджа                      б) Лагос                      в) Кано                      г) Кадуна
11. Выберите три отрасли промышленности, определяющие «лицо» США в мировом хозяйстве.  

А) автомобилестроение	Г) легкая промышленность
Б) цветная металлургия	Д) черная металлургия
В) электроника	Е) авиаракетно-космическая промышленность
12. Выращивание каких трех культур является отраслью международной специализации Бразилии?  

А) кофе	Г) сахарный тростник
---------	----------------------

- Б) чай
- В) сахарная свекла

- Д) бананы
- Е) кукуруза

13. Дополните определение: «Мегалополис – это...»

14. Определите страну по описанию.

Эта страна является самой большой по численности населения страной на континенте. Ее столица – не самый крупный город страны. Основное богатство – нефть. Страна входит в состав ОПЕК.

15. Какими причинами можно объяснить высокий уровень урбанизации в Саудовской Аравии (80%)? Укажите не менее двух причин.

#### Вариант 4

Выберите один верный ответ (задания №№ 1-10)

1. Низкую ресурсобеспеченность и высокий уровень экономического развития имеет:  
а) Германия                      б) Япония                      в) Канада                      г) Италия
2. В структуре промышленности каких стран наиболее велика доля добывающей промышленности?  
а) Австралии и Кувейта                      в) США и Японии  
б) Германии и Мексики                      г) Эфиопии и Афганистана
3. Приозерный мегалополис находится в(во):  
а) Германии                      б) Франции                      в) Польше                      г) США
4. Экономика Испании характеризуется:  
а) развитием международного туризма  
б) преобладанием наукоемких производств в структуре промышленности  
в) преобладающим развитием скотоводства молочного направления  
г) экспортом нефти и газа
5. Интенсивное молочное скотоводство характерно для:  
а) Австралии                      б) Индии                      в) Мексики                      г) Финляндии
6. В Африке расположено государство:  
а) Ливан                      б) Ливия                      в) Лаос                      г) Мьянма
7. К какой языковой группе относится наибольшая часть населения стран Латинской Америки?  
а) германской                      б) кельтской                      в) славянской                      г) романской
8. Что характерно для стран Латинской Америки?  
а) Относительная бедность природными ресурсами.  
б) Однородность этнического состава населения.  
в) Наиболее высокий среди развивающихся стран уровень индустриализации.  
г) Развитая транспортная сеть.

9. В каких странах кофе является монокультурой?  
а) Нигерия и Ангола    в) Уганда и Эфиопия  
б) Гамбия и Гвинея-Бисау    г) Мавритания и Кабо-Верде
10. Главным финансовым центром США является:  
а) Нью-Йорк                      б) Вашингтон                      в) Чикаго                      г) Детройт
11. Выберите три сельскохозяйственные культуры, которые возделываются в странах, относящихся к южно-европейскому типу сельского хозяйства.  
А) лён    Г) кукуруза  
Б) сахарная свекла    Д) рожь  
В) ячмень    Е) пшеница
12. Установите соответствие между типами экономических районов и районами, относящимися к каждому типу.
- | Типы экономических районов | Экономические районы                 |
|----------------------------|--------------------------------------|
| 1) Высокоразвитые районы   | А) Рурский район, Южный Уэльс        |
| 2) Старопромшленные районы | Б) Аляска, район Северного моря      |
| 3) Районы нового освоения  | В) западная часть Франции, Юг Италии |
|                            | Г) Калифорния, Лондонский район      |
13. Дополните определение: «Монокультурная специализация – это...»
14. Определите страну по описанию.  
Эта страна – вторая по площади территории на континенте, расположена в трех климатических поясах. Длительное время (в течение трех веков) она оставалась испанской колонией. Природные ресурсы разнообразны: имеются запасы нефти, природного газа, руд цветных металлов, плодородные степные почвы. Особенностью страны является высокий уровень ее урбанизации (86%). В столице проживает треть населения страны.
15. Почему в Японии широкое развитие получило строительство специализированных гигантских судов, супертанкеров, рудовозов, автомобилевозов? Укажите не менее двух причин.

**Ответы:**

№ задания	Вариант			
	1	2	3	4
1.	в	в	а	б
2.	в	в	а	а
3.	а	б	б	г
4.	а	а	г	а
5.	в	г	в	г
6.	г	а	а	б
7.	а	г	б	г
8.	б	в	г	в
9.	г	г	б	в
10.	б	в	а	а
11.	ВДЕ	ВДЕ	АВЕ	БГЕ
12.	1Б, 2А, 3В	1Б, 2Г, 3В	АГД	1Г, 2А, 3Б

### **Задание № 13**

#### **Вариант 1**

Ответ: ...тип урбанизации, при котором доля городского населения намного превышает долю экономически активного городского населения, занятого в производственной и непроизводственной сферах.

#### **Вариант 2**

Ответ: ...процесс роста пригородных зон городов и городов-спутников, который происходит довольно быстрыми темпами и приводит к оттоку населения и мест приложения труда из их центральных частей.

#### **Вариант 3**

Ответ: ...наиболее крупная форма городского расселения, образующаяся в результате слияния большого числа соседних агломераций.

#### **Вариант 4**

Ответ: ...узкая специализация хозяйства страны на производстве одного, как правило, сырьевого или продовольственного товара, предназначенного главным образом для экспорта.

### **Задание № 14**

#### **Вариант 1**

Ответ: Канада

#### **Вариант 2**

Ответ: Португалия

#### **Вариант 3**

Ответ: Нигерия

#### **Вариант 4**

Ответ: Аргентина

### **Задание № 15**

#### **Вариант 1**

Ответ: Приморское положение Норвегии дает возможность доставлять импортное сырье морским транспортом, а также позволяет экспортировать готовую продукцию морским транспортом. А большой гидроэнергетический потенциал рек способствует производству дешевой электроэнергии на ГЭС.

#### **Вариант 2**

Ответ: 1) У этой страны выгодное ЭГП, ее побережье омывается водами двух океанов, в стране хорошо развит морской транспорт, и вывоз угля осуществляется морским путем. 2)

В развитых странах (в старопромышленных районах) из-за сокращения добычи угля растет спрос на него. 3) В ЮАР – низкая себестоимость добычи угля: мощные пласты залегания угля, дешевая рабочая сила.

#### Вариант 3

Ответ: 1) Неблагоприятные природные условия для развития сельского хозяйства, незначительная занятость населения в сельском хозяйстве, 2) Богатство минеральными природными ресурсами – предпосылка для развития промышленного производства, преобладающая занятость населения в промышленности.

#### Вариант 4

Ответ: 1) Япония бедна полезными ископаемыми, потому она импортирует огромное количество разнообразного сырья. Эта высокоразвитая страна экспортирует разнообразную продукцию обрабатывающей промышленности. 2) Япония – островная страна и осуществляет внешнеторговые связи морским путем.



